

06	LV	365.03 Edelstahlarbeiten / Beckenausstattung
Leistungsbeschreibung		
Leistungsbeschreibung		
Objekt: Ersatzneubau Hallenbad Witten Annen		
Märkische Straße 11 58455 Witten		
Leistung: Edelstahlarbeiten / Beckenausstattung		
Auftraggeber: Stadtwerke Witten GmbH Westfalenstraße 18-20 58455 Witten		
A. Allgemeine Projektbeschreibung		
BAUVORHABEN: Hallenbad Ersatzneubau Witten-Annen Märkische Str. 11 58453 Witten		
BAUHERR: Stadtwerke Witten GmbH Westfalenstraße 18-20 58455 Witten		
PROJEKT BETEILIGTE: Im Rahmen der Ausschreibung sind die Projektbeteiligten nicht öffentlich. Die Kommunikation erfolgt nur über die Vergabepattform.		
GEGENSTAND DER AUSSCHREIBUNG / GEWERK: 365.03 Edelstahlarbeiten / Beckenausstattung		
PROJEKT BESCHREIBUNG Die Stadtwerke Witten planen den Neubau des Hallenbades Annen als Ersatzneubau für das bestehende Hallenbad in Witten-Annen. Das bestehende Hallenbad sowie die angrenzende Turnhalle werden zurückgebaut und an gleicher Stelle erfolgt ein größerer Ersatzneubau. Für den Neubau ist ein übergeordnetes Raumprogramm vorgesehen, welches im Wesentlichen folgende Schwerpunkte beinhaltet: - Wettkampfgerechtes 25-m-Kombibecken mit Sprunganlage und Teilhubboden - 160 m ² großes Multifunktionsbecken mit vollflächigem Hubboden - Eltern-Kind-Becken mit ca. 36 m ² Wasserfläche - 8 Sammelumkleiden, dazugehörige ausgelagerte Lehrerumkleiden 4 Stk. - 4 Familienumkleiden, 10 Einzelumkleiden mit Schrankanlagen - 2-barrierefreie Umkleiden - Verwaltungs- und Besprechungsräume (Obergeschoss)		

06	LV	365.03 Edelstahlarbeiten / Beckenausstattung
A. Allgemeine Projektbeschreibung		
<p>- Personalumkleiden und Sozialräume (Unter- und Obergeschoss)</p> <p>Im Untergeschoss befindet sich die eigentliche Technikzentrale, insbesondere mit der Wärmeversorgung sowie den badetechnischen Anlagen. Im Obergeschoss ist eine weitere Technikzentrale überwiegend mit Lüftungstechnik, sowie ein kleiner Personalverwaltungsbereich vorgesehen.</p> <p>Brutto-Grundflächen nach DIN 277: KG ca. 1.850 m² EG ca. 2.952 m² OG ca. 488 m² 5.290 m²</p> <p>Bruttorauminhalt: 31.468 m³ Grundstücksfläche: 4.862 m² Anzahl der Geschosse: UG, EG, ZG</p> <p>Geschosshöhen: - Untergeschoss: 3,40 -3,70 m - Erdgeschoss: Nebenräume mit variablen Höhen bis 3,91 m Schwimmbädern mit variablen Höhen bis 7,0 m - Zwischengeschoss: variablen Höhen bis 3,91 m Traufhöhe: bis ca. 8,40 m Firsthöhe: bis ca. 9,45 m</p> <p>Gelände und Höhenlage Der Baugrund ist als eben zu betrachten. Das Grundstück liegt auf ca. + 110.90 NHN Das Erdgeschoss liegt auf +/- 0.00 m = 112,30 NHN</p> <p>Windlastzone: 1 Erdbebenzone: keine Schneelastzone: 1</p> <p>Standort und städtebauliche Situation: Das Baugrundstück befindet sich angrenzend an die Märkische Straße im Wittener Stadtteil Annen.</p> <p>Im Süden des Baufeldes verläuft die Trasse der Bundesbahn (S-Bahn-Bahnhof direkt angrenzend), östlich sind mehrgeschossige Wohnungsbauten in Blockrandlage und ein Kindergarten angrenzend, nördlich des Baufeldes ist über einen leicht abschüssigen Geländeverlauf der sog. Park der Generationen erreichbar. Im Nordwesten des Baufeldes entsteht zum Zeitpunkt der Ausführung eine Grundschule mit Sporthalle als Bestandteil des Bildungsquartiers. Städtebauliches Ziel der Planung ist es, mit dem neuen Hallenbad ein Entree aus dem Süden zum Bildungsquartier in Richtung Innenstadt zu markieren und gleichzeitig einen attraktiven Abschluss des im Norden liegenden Park der Generationen unter Aufnahme der städtebaulichen Fluchten aus Wohnbebauung und Fluchten des Schulneubaus zu setzen.</p> <p>Für das Baugebiet ist ein B-Plan rechtsgültig unter der Nr. 197, Bildungsquartier Annen, v. 18.01.2023 aufgestellt.</p> <p>Erschließung Erschlossen wird die Anlage bzw. das Baugrundstück über die Märkische Straße.</p>		

06	LV	365.03 Edelstahlarbeiten / Beckenausstattung
A. Allgemeine Projektbeschreibung		
<p>Realisierung Die Realisierung der Maßnahme erfolgt in einem Bauabschnitt.</p> <p>Öffentlich-rechtliche Genehmigungen: Für die Maßnahme liegt eine Bauaufsichtliche Genehmigung vor. Aktenzeichen: A0024/2024</p> <p>Förderprojekt: Die Maßnahme wird gefördert: Bundesprogramm SJK 2022: Witten - AZ 20.70.08-22.141</p> <p>A.1 Allgemeine Angaben zur Baustelle und Ausführung In Anlehnung an die Hinweise zur DIN 18299</p> <p>A.1.1 Lage der Baustelle siehe Baustelleneinrichtungsplan</p> <p>A.1.2 Belastungen aus Immissionen sowie besondere klimatische und betriebliche Bedingungen: Chloratmosphäre, Feuchte, Spritzwasser, Reinigungskemie</p> <p>A.1.3 Art und Lage der baulichen Anlagen: siehe beiliegende Planunterlagen und Punkt A.2- A.4</p> <p>A.1.4 Verkehrsverhältnisse auf der Baustelle: Die Baustelle ist über öffentliche Straßen gut erreichbar, die vorhandenen Verkehrsbeschränkungen sind zu beachten und sind dem beiliegenden Baustelleneinrichtungsplan zu entnehmen. Die beengten Verhältnisse auf dem Baufeld sind bei der Angebotsbildung zu beachten.</p> <p>Die Stadt Witten ist über die Autobahn A448 sowie die Bundesstraßen B 226 gut zu erreichen. Die Baustellenanfahrt kann über die Stockumer Str. erfolgen. Es ist mit Einschränkungen in der Stockumer Str. und Kälberweg zu rechnen. Die Umleitung erfolgt dann über die Dortmunderstraße und Westfalenstraße.</p> <p>A.1.5 Baustellenzugänge / Baustellenzufahrt: Die Baustellenzu- und -abfahrt erfolgt ausschließlich über die Märkische Straße (Sackgasse) auf das Baugrundstück. Die Abtrennung des Baufeldes zur umliegenden Bebauung erfolgt über einen bauseitigen Schutz- bzw. Bauzaun.</p> <p>A.1.6 Verkehrsrechtliche Anordnungen / Sondernutzungen Sonstige Genehmigungen, wie Aufgrabungsgenehmigungen, Maßnahmen zur Regelung und Aufrechterhaltung des Verkehrs, Sperrungen etc, welche über die vor beschriebene Sondernutzung hinaus gehen, z. B. für den Antransport größerer Bauteile, Sperrungen für Anwohnerzufahrten usw., sind durch den Auftragnehmer bei der Stadt Witten gesondert zu beantragen. Eine Kopie des Genehmigungsbescheides / Erlaubnis ist der Objektüberwachung des AG unaufgefordert vorzulegen. Auf der gesamten Baustelle gilt grundsätzlich die STVO.</p> <p>A.1.7 Für den Verkehr freizuhaltende Flächen: Baustellenzu- und -abfahrten von der Märkische Straße bis BE-Fläche.</p> <p>A.1.8 Kranstandorte / Transporteinrichtungen: Baukräne oder sonstige Transporteinrichtungen/Hubgeräte zur Leistungserbringung sind als Nebenleistung zu verstehen und werden nicht gesondert vergütet, außer sie sind in der Leistungsbeschreibung explizit</p>		

06	LV	365.03 Edelstahlarbeiten / Beckenausstattung
A.1 Allgemeine Angaben zur Baustelle und Ausführung		
beschrieben.		
<p>Für die Aufstellung von Mobilkränen steht die BE-Fläche im Grunde nach zur Verfügung. Die Nutzung ist jedoch mit der Objektüberwachung im Vorfeld zu klären und eine Freigabe einzuholen.</p>		
A.1.9 Nutzung / Anschlüsse für Wasser und Strom.		
<p>Dem AN wird auf dem Baufeld ein Bauwasser- und Stromanschluss zur Verfügung gestellt. Die Verbrauchskosten für Wasser und Strom werden gemäß den Vertragsunterlagen (Formblatt 214) umgelegt. Im BE-Plan sind die entsprechenden Anschlussstellen eingetragen.</p>		
A.1.10 Lager und Arbeitsplätze / Containerstandplätze:		
<p>Vom AG wird hierzu eine Fläche auf dem Grundstück (s. BE-Plan) zur Verfügung gestellt. Durch den AG wird ebenfalls bauseitig eine Sanitär-Anlage zur Nutzung bereitgestellt. Die Umlage der Kosten erfolgt gemäß den Vertragsunterlagen (Formblatt 214).</p>		
<p>Grundsätzlich werden keine Räume im Objekt zur Verfügung gestellt. Benutzung von Räumen zu Lager- und Aufenthaltszwecken ist grundsätzlich untersagt. Bei widerrechtlicher Nutzung erfolgt eine Beseitigung und Räumung zu Lasten des Auftragnehmers ohne weitere Vorankündigung. Jeder AN muss, sofern Container für die Durchführung der Maßnahme notwendig werden, seinen eigenen Container aufstellen. Der AN hat die Leistung entsprechend einzukalkulieren.</p>		
<p>Das gesamte Baustellengelände wird über eine "Baustellen-Video-Überwachung" überwacht. Das vor Ort gelagerte Material und Werkzeug ist durch den AN weiterhin eigenverantwortlich gegen Diebstahl zu sichern. Ein Anspruch auf Schadensersatz gegenüber dem AG besteht nicht.</p>		
A.1.11 Boden-, Baugrundverhältnisse:		
-entfällt-		
A.1.12 Grundwasser, Gewässer:		
- entfällt -		
A.1.13 Besondere umweltrechtliche Vorschriften:		
-entfällt-		
A.1.14 Vorhandene Anlagen im Baustellenbereich:		
-entfällt -		
A.1.15 Hindernisse im Baustellenbereich:		
<p>Im angrenzenden Umfeld zur Baustelle befindet sich eine Bahntrasse. Dies ist bei der Baustelleneinrichtung sowie bei der Verwendung von Kranen zu berücksichtigen.</p>		
A.1.16 Vermutete Kampfmittel:		
- entfällt -		
A.1.17 Entsorgung, Abwasser- und Abfallbeseitigung:		
<p>Die Entsorgung aller anfallenden Abfälle erfolgt gemäß DIN 18299 umgehend, mindestens jedoch einmal wöchentlich. Alternativ zum Abfahren ist das Entsorgen in geeignete, auf der Baustelle vorgehaltenen Abfallbehälter des Auftragnehmers zulässig. Es obliegt der Sorgfaltspflicht des AN, dass keine Unbefugten Abfälle in die Container füllen. Diese Position gilt nicht für Baugrubenaushub bzw. zu entsorgendes Aushubmaterial.</p>		
A.1.18 Schutzvorschriften:		

06	LV	365.03 Edelstahlarbeiten / Beckenausstattung
----	----	--

A.1 Allgemeine Angaben zur Baustelle und Ausführung

gemäß BE-Plan sowie SIGE-Plan.

A.1.19 Schutzmaßnahmen:

Der Auftraggeber schließt eine Bauleistungsversicherung ab, die den Auftragnehmer hinsichtlich der von ihm zu erbringende Leistung einschließt. Die Kosten für die Bauleistungsversicherung werden gemäß den Vertragsunterlagen (Formblatt 214) umgelegt.

A.1.20 Sicherheits- und Gesundheitsschutz:

Die Arbeiten sind mit dem bestellten Sicherheits- und Gesundheitskoordinator im Vorfeld abzustimmen. Innerhalb von 14 Tagen nach Auftragserteilung ist dem Bauherrn bzw. dem bestellten Sicherheitskoordinator eine Gefährdungsbeurteilung / Gefährdungsdokumentation zu übergeben. Spätestens bei Arbeitsbeginn sind die erforderlichen Ersthelfer zu benennen.

A.1.21 Bauablauf, vorgesehene Arbeitsabschnitte:

Die Realisierung der Maßnahme erfolgt in einem Bauabschnitt für die Gesamtanlage. Der Bauablauf richtet sich nach den Besonderen Vertragsbedingungen bzw. den Fristen des Formblattes 214

A.1.22 Besondere Erschwernisse während der Ausführung:

Die Gesamtmaßnahme wird durch Einzelgewerke parallel ausgeführt. Der hierfür notwendige interne Koordinationsaufwand in Abstimmung mit der Objektüberwachung des AG ist zu berücksichtigen und in die EP einzurechnen. Der AN bzw. dessen Erfüllungsgehilfen verpflichten sich diesbezüglich zur Teilnahme an den wöchentlichen Baustellen-JF-Terminen während des vertraglich vereinbarten Leistungsumfangs einschl. der entsprechenden notwendigen Vor- und Nachlaufzeiten. Nach Bedarf sind auch Einzeltermine für erforderliche Abstimmungen wahrzunehmen.

Maximale Flächenlast für Geräte in Gebäuden für Montagearbeiten:

Lastannahmen

<u>Eigengewicht</u>	nach DIN EN 1991-1-1 und NA
• Dach + PV-Anlage ü. Schwimmb. b.	g = 1,50 kN/m ²
• Dach + Begrünung ü. Kursbecken	g = 2,50 kN/m ²
• Bodenaufbau Bürobereich	g = 2,50 kN/m ²
• Bodenaufbau restliche Flächen	g = 3,50 kN/m ²
• Wärmepumpe	g = 4,00 kN/m ²
• Mauerwerk mit Putz	g = 16,00 kN/m
<u>Nutzlasten</u>	nach DIN EN 1991-1-1 und NA
• Versammlungsräume	q = 5,00 kN/m ²
• Treppenhaus	q = 5,00 kN/m ²
• Büroflächen	q = 2,00 kN/m ²
• Trennwandzuschlag	q = 1,20 kN/m ²
• Technikräume	q = 5,00 kN/m ²
<u>Schneelasten</u>	nach DIN EN 1991-1-3 und NA
• Bodenschneelast	q = 0,65 kN/m ²
<u>Windlasten</u>	nach DIN EN 1991-1-4 und NA
• Geschwindigkeitsdruck	q = 0,50 kN/m ²

A.1.23 Erschwernisse bei Baustelleneinrichtung und Entsorgungseinrichtungen:

Hinweise zur Anfahrmöglichkeit, Beschränkte Lagermöglichkeiten, siehe hierzu BE-Planung und Beschrieb

06	LV	365.03 Edelstahlarbeiten / Beckenausstattung
A.1 Allgemeine Angaben zur Baustelle und Ausführung		
A.1.24 Verkehrsregelung/Verkehrssicherung: Siehe hierzu Punkt A.1.4 bis A.1.8. Die beschriebenen Parameter sind ausdrücklich zu beachten und bei der Preisbildung zu berücksichtigen.		
A.1.25 Besondere Anforderungen an Aufbau, Vorhaltung und Abbau von Gerüsten: siehe Leistungsbeschreibung		
A.1.26 Mitbenutzung fremder Gerüste und Einrichtungen: siehe Leistungsbeschreibung		
A.1.27 Vorhaltung von Gerüsten und Einrichtungen für Dritte: - entfällt		
A.1.28 Wartung/Instandhaltung: Siehe LV. Diese Leistung wird ggf. getrennt beauftragt und wird im Falle der Notwendigkeit im Leistungsverzeichnis als Position benannt und bepreist.		
A.1.29 Aufmaßverfahren, Abrechnung nach Zeichnungen oder Tabellen: Das Aufmaß und die dazugehörige Abrechnung ist baubegleitend vorzunehmen, Rechnungen sind grundsätzlich zu belegen. Für die Erstellung eines Aufmaßes gilt ATV DIN 18299, Abschnitt 5 sowie die gewerkespezifischen Normteile der VOB/C. Der AN hat mit der örtlichen Bauüberwachung die später nicht mehr oder nur schwer feststellbaren Leistungen sofort und gemeinsam aufzumessen. Erfolgt keine oder eine verspätete Mitteilung an die Objektüberwachung, ist mit der Ablehnung der Anerkennung dieser Leistung zu rechnen. Aufmäße müssen auch für Dritte prüffähig sein und im Einzelnen beinhalten: Örtliche Aufmäße Diese sind auf der Baustelle vor Ort gemeinsam mit der Objektüberwachung aufzustellen. Ein Termin für das örtliche Aufmaß ist seitens AN rechtzeitig mit der Objektüberwachung zu koordinieren. Aufmaßzeichnungen / Fotodokumente Aufmaß mittels Aufmaßzeichnungen / Fotodokumente unter Angabe sämtlicher Daten der aufzumessenden Teile hinsichtlich Anzahl, Abmessungen, Typenangaben etc. Aufmaßblätter Aufmaßblätter sind - nach vorheriger gemeinsamer Abstimmung - raum-, haltungs-, abschnitts- oder baugruppenweise für jedes aufgemessene Teil zu versehen mit: <ul style="list-style-type: none">- fortlaufender Nummerierung und Datierung,- Messgrenzen des Aufmaßes (Übersichtsplan)- Angabe der LV- oder Nachtragsposition,- Zeichnungs- und Fertigungspositionen- sämtlichen Abmessungen,- Einzel- und Gesamtmengen Aufmaßzusammenstellung Für jede Teil- und Zwischenrechnung ist eine fortlaufende, übersichtliche tabellarische Aufmaßzusammenstellung erforderlich. Dies ermöglicht insbesondere eine Prüfung durch Dritte. Die Gliederung umfasst die LV-Titel und -Positionen sowie den bisherigen und aktuellen Aufmaßstand. Die Aufmaßzusammenstellung beinhaltet ebenfalls alle Nachtragsangebote und Tagelohnberichte. Für jede Position sind entsprechende Abrechnungszwischensummen für eine bessere Nachvollziehbarkeit zu bilden.		

06	LV	365.03 Edelstahlarbeiten / Beckenausstattung
A.1 Allgemeine Angaben zur Baustelle und Ausführung		
<p>Eine Zulageposition beinhaltet entweder eine im Aufmaß übermessene Leistung oder stellt eine Preisdifferenz zu einer bereits beschriebenen Leistung dar. Die zum Nachweis von Art und Umfang der Leistung erforderlichen Mengenberechnungen, Zeichnungen und andere Belege sind der Rechnung beizufügen.</p> <ul style="list-style-type: none">- Rechnungen müssen der Gliederung gemäß LV entsprechen.- Es sind entsprechende Abschnittsummen zu bilden.- Auf jeder Abschlags- und Schlussrechnung müssen am Anfang die darin enthaltenen Leistungen mit Stichworten sowie der Ausführungszeitraum der Leistung aufgeführt sein.- Aufmasse, Abrechnungszeichnungen, Materiallieferscheine, etc. zum Nachweis der Massenermittlung müssen beiliegen.- Zusätzliche Leistungen (Nachträge) sind je Nachtrag und Bauteil/Titel als extra Titel ohne Index aufzuführen. <p>Alle Rechnungen sind digital über den Projektserver einzureichen. Den Rechnungen sind alle Abrechnungsunterlagen und Abrechnungspläne beizulegen. Zur Beschleunigung der Rechnungsprüfung sind die Rechnung bzw. die Massenermittlung idealerweise zusätzlich als GEAB-Austauschformat zur Verfügung zu stellen. Eine Schlussrechnung kann erst nach Erfüllung der Gesamtleistung erfolgen. Die Erfüllung der Gesamtleistung wird durch eine förmliche Abnahme gemäß VOB/B §12 festgestellt.</p> <p>A.1.30 Bautagebuch: siehe hierzu Formblatt 214</p> <p>A.1.31 Personaleinsatz: Zur Umsetzung der Maßnahme hat ein deutschsprachiger, weisungsbefugter Vorarbeiter an mindestens 4 Werktagen pro Woche auf der Baustelle anwesend zu sein. Die Aufsichtsführenden von ggf. eingesetzten Nachunternehmern haben ebenfalls deutschsprachig zu sein.</p> <p>A.1.32 Projektraum: Der AG setzt zur Optimierung der Kommunikation und Informationsbereitstellung zwischen allen internen und externen Projektbeteiligten einen internetbasierten Projektraum (DPR-Server) ein.</p> <p>Systemvoraussetzung / erforderliche Programme: PC, Internetverbindung, Adobe pdf-Reader o.ä.</p> <p>Die Benutzerverwaltung im Poolarserver stellt sicher, dass alle Beteiligten entsprechend ihren Rollen einen direkten Zugriff auf die zur Verfügung gestellten Daten erhalten. Damit erleichtert sich für alle Beteiligten die Dokumentation des Datenaustausches.</p> <p>Der AN erhält im Rahmen eines Start-/ Einweisungsgesprächs, die für sein Gewerk spezifischen und erforderlichen Planungsunterlagen in digitaler Form über den Projektserver. Der weitere Planversand verläuft ausschließlich über diesen Server.</p> <p>Die Bereitstellung und Verteilung der Daten erfolgen ausschließlich über den DPR-Server. Unterlagen werden dabei im pdf-Format zur Verfügung gestellt. Diese sind vom AN selbstständig zu plotten. Plottkosten sind vom AN einzukalkulieren. Überwiegend sind Pläne in Übergrößen (ca. 130x90 cm bzw. 160x90 cm) erstellt worden.</p> <p>Für den gesamten Zeitraum der Arbeiten des beschriebenen Gewerkes ist von ca. 4 Indizes auszugehen. Dies ist ebenfalls einzukalkulieren.</p> <p>Ebenso werden Rechnungen und Nachträge inkl. Kalkulationsnachweise und Dokumentationen über den Projektserver eingestellt/ hochgeladen.</p> <p>Die Mitwirkung zur Teilnahme an dem Projektserverraum ist für den AN verpflichtend.</p>		

06 LV 365.03 Edelstahlarbeiten / Beckenausstattung

A.1 Allgemeine Angaben zur Baustelle und Ausführung

Abweichende Anforderungen werden im Leistungsverzeichnis gesondert beschrieben.

A.2 Angaben zum Bauwerk und Baukonstruktion:

A.2.1 Baugrube:

In kleinen Bereichen Oberbodenabtrag, Aushub von Baugrube und Arbeitsräume für Gründung des Hallenbades. Das Baugrundgutachten beschreibt den Baugrund mit heterogenen Auffüllungen und Lössböden und Geschiebelehm. Baugrubenböschungen sind entsprechend des Gutachtens zu schützen, aufgrund der vorgesehenen Baugrube können die Aushubarbeiten weitestgehend frei geböschet werden. Teile des Baugrubenaushubes werden schon im Zuge der Abbrucharbeiten hergestellt. Teile der bestehenden Gründungen des Hallenbades und der Sporthalle bleiben zur Herstellung der neuen Gründung erhalten. Aufgrund der durch Abbruch ohnehin vorhandenen Baugrube und Vermeidung aufwändiger Wiederverfüllungen unter neuen Gebäudeteilen wurde die spätere Technikfläche im Untergeschoss des Bades als Vollunterkellerung ausgelegt.

A.2.2 Bodenplatte / Gründung:

Die Gründung des Hallenbades erfolgt mittels Einzel- und Streifenfundamenten und einer wasserundurchlässigen Sohlplatte gemäß DIN EN 1992, WU-Richtlinie des DAFStb. Diese werden in Teilen über den oben beschriebenen, im Baugrund verbleibenden Gründungsteilen der bestehenden Bebauung errichtet.

Zum Ausgleich von Gründungsschichten werden Kiespolster nach Angabe Baugrundgutachten und Tragwerkplanung eingesetzt.

A.2.3 Baukonstruktion (System):

Die Grundkonstruktion des Gebäudes wird als Stahlbetonkonstruktion ausgeführt. Der Keller wird als massive Stahlbetonkonstruktion ausgeführt. Im Obergeschoss kommt eine Stahlbeton-Skelettbauweise zur Ausführung. Zwischenwände werden in Mauerwerk oder Holzrahmenbauweise ausgeführt.

Die Dachkonstruktion wird in Stahlbeton- und Holzbauweise erstellt.

A.2.4 Außenwände und Fassadenbekleidung:

Die tragenden Wände des Gebäudes werden im Unter- und Erdgeschoss gemäß statischen Vorgaben in Beton bzw. Mauerwerk erstellt. Die Wände in den Kellerbereichen werden in WU-Konstruktion -als weiße Wanne ausgebildet, um auf weitere Abdichtungsmaßnahmen verzichten zu können. Alle Außenwände / Kellerwände werden im erdberührten Bereich mit extrudierter Dämmung nach dem Bauteilkatalog des Bauphysikers belegt. Der Bereich zwischen WU-Beton und den aufgehenden Mauerwerkswänden wird entsprechend bituminös nach Richtlinie abgedichtet. Tragende Außenwände des Obergeschosses sind in Holz-Rahmenbau mit einer hinterlüfteten Fassade aus Holzleisten und Aluminium-Verbundplatten vorgesehen.

A.2.5 Innenwände und Wandbekleidungen:

Die Innenwände werden in Mauerwerk- und Holzrahmenbauweise erstellt. Die Mauerwerkswände erhalten einen Putz mit Fliesen bzw. Wandanstrich.

Die Holzständerwände werden mit Trockenbauplatten bekleidet.

A.2.6 Decken- und Deckenbekleidungen sowie Bodenbeläge

Die Decke der Schwimmhallen besteht aus einer Holzbinderkonstruktion mit aufgelegter Brettsperrholz-Schale, Stahlteile im Holzbau mit Korrosionsschutz C5 (Duplex-Beschichtung).

Die Decke über dem Untergeschoss und der Umkleide ist komplett in Stahlbeton geplant. Die Treppen der Treppenhäuser sind aus Stahlbeton nach statischen Vorgaben geplant.

06 LV 365.03 Edelstahlarbeiten / Beckenausstattung

A.2 Angaben zum Bauwerk und Baukonstruktion

Die Decken- bzw. Dachbekleidung wird in Teilbereichen mit einer GK Akustikloch bzw. - Glatdeck ausgeführt. In anderen Bereichen werden Rasterdecken (Mineralfaser) eingebaut. In der Schwimmhalle kommt eine akustisch wirksame und tragende Deckenkonstruktion zur Ausführung. Im Eltern-Kind-Bereich werden abgehängte Segel bzw. Baffeln ausgeführt.

A.2.7: Treppen (Konstruktion, Belag, Geländer):

Treppen werden als Stahlbeton-Ortbeton errichtet und erhalten Bodenbeläge als Fliesen.

A.2.8. Dachkonstruktion, Dachdeckung

Die Dachkonstruktionen werden als Stahlbeton-Konstruktionen ausgeführt. In der Schwimmhalle und dem Eltern-Kind-Bereich kommt eine Holzbinderkonstruktion mit aufgelegten Brettsperholz-Schalen zur Ausführung. In den Bereichen über der Zwischenebene kommen Hohlkastenelemente bzw. Brettsperholzplatten zur Ausführung.

Die Dächer werden als Flachdachkonstruktionen mit Wärmedämmung und Folienabdichtung ausgeführt. Teilweise wird eine PV-Anlage bzw. eine extensive Dachbegrünung ausgeführt.

A.2.9: Außen- und Innentüren sowie Fenster und Tore

Die verglasten Flächen der Schwimmhalle werden als aufgesetzte Stahl-Pfosten-Riegel-Fassadenkonstruktion ausgeführt.

Die anderen verglasten Flächen sollen als Aluminiumkonstruktionen ausgeführt werden.

A.2.10: Sonnenschutzanlagen

In den Verwaltungsbereichen sind außenliegende Sonnenschutzanlagen vorgesehen.

A.2.11 Innentüren / Trennwände

Die Innentüren und Glastrennwände werden als Aluminium- Glas oder in Teilbereichen als Ganzglasanlagen vorgesehen.

Sonstige Türen werden als Vollkunststofftüren mit Aluminiumzargen ausgeführt.

A.2.12: Einbauten:

Allgemeine Einbauten: In den Umkleidebereichen sind Wechselkabinen, Sichtschutzwände, WC- und Duschtrennwände, Umkleideschränke, Regale, Wickelablagen, Klappliegen, Wertfächer, Hakenleisten etc. aus HPL-Vollkernplatten mit Glasflächen vorgesehen.

Sprungturm:

Die Sprunganlage 3m und 1m ist als Stahlbetonkonstruktion vorgesehen.

Becken:

Das 25m Sportbecken sowie das Multifunktionsbecken sind als Edelstahlkonstruktionen vorgesehen.

Das Kinderbecken wird als geflieste Konstruktion in Ortbeton ausgeführt.

A.2.13. Außenanlagen:

Die Besucher des Hallenbades werden über den repräsentativen Vorplatz in Empfang genommen und über eine Treppen- und Rampenanlage in das Schwimmbad geleitet. Dieser Platz ist im Eingangsbereich durch das Dach des Hallenbades überdeckt, Vorplatz und Foyer bilden durch diese Überschneidung eine gestalterische Einheit.

Das Hallenbad ist mit dem motorisierten Verkehr (über die Märkische Straße) zugänglich.

Der Anlieferungshof wird durch die neu gebaute Straße erschlossen, die einst als Einbahnstraßenverkehr um das Hallenbad herum verläuft.

Auch die zum Hallenbad geplanten Stellplätze sind nur über den Einbahnstraßenverkehr

06 LV 365.03 Edelstahlarbeiten / Beckenausstattung

A.2 Angaben zum Bauwerk und Baukonstruktion

zugänglich und haben eine direkte Verbindung zum Vorplatz des Hallenbades.

Es soll vor dem Hallenbad eine barrierefreie Bushaltestelle errichtet werden. Die geplante Bushaltestelle erlaubt es den Kindern, sicher zum Schwimmen zu gelangen.

Insgesamt gibt es auf dem Parkplatz 21 Stellplätze für PKW's für das Hallenbad. Auf der Abgrenzungsfläche A (BQA) sind weitere 27 Stellplätze vorgesehen. Zusätzlich erhalten die Mitarbeiter 2 Stellplätze im Anlieferungshof.

Zwei Stellplätze für Menschen mit Behinderungen befinden sich im Vorplatzbereich. Sie befinden sich auf Ebene des Eingangs, was eine barrierefreie Erschließung sicherstellt.

Es sind zwei Fahrradabstellplätze vorgesehen, in denen insgesamt 30 Fahrräder und außerdem 4 Lastenräder untergebracht werden.

A.3 Angaben zur Installation / Zentralen Betriebstechnik

A.3.1 Sanitärtechnik

Es erfolgt eine vollständige Neuinstallation der Sanitärtechnik bestehend aus:

- Grundleitungen (Schmutzwasser) innerhalb des Gebäudes unter der Stahlbetonsohle.
- Schmutzwassernetz mit natürlichem Gefälle innerhalb des Gebäudes
- Entwässerungspunkte in Form von Bodenabläufen und Entwässerungsrinnen
- Zentraler Trinkwasser-Hausanschluss mit Trinkwassernetz im Werkstoff Edelstahl und Isolierung nach GEG (Gebäudeenergiegesetz)
- Einrichtungsgegenstände aus Sanitärporzellan
- 2x zentrale Trinkwarmwasserbereitung als Frischwassertechnik im Durchflussprinzip
- Zentrales Wassermanagementsystem und Aufschaltung auf die MSR/GLT

A.3.2 Heizungstechnik:

Um den Wärmeenergiebedarf vom Bad ganzjährig abzudecken, ist eine Wärmeerzeugung mit einer Gesamtleistung von mind. 400 kW bereitzustellen.

Die notwendige Gesamtleistung wird ganzjährig durch verschiedene Wärmeerzeuger zur Verfügung gestellt: Zusätzlich wird im Hallenbad eine zweite Wärmezentrale für das naheliegende Schulzentrum bestehend aus zwei Luft-WP und einem BHKW (Gesamtleistung ebenfalls 400 kW) als Nahwärmeversorgung errichtet.

Grundlastabdeckung der Wärmeerzeugung mittels Luft-Wärmepumpen

Die Grundlast hat einen Anteil von mindestens 65 % Anteil am Jahreswärmeverbrauch, so dass die gesetzliche Mindestanforderung aus dem Gebäudeenergiegesetz (GEG) eingehalten wird. Aufgrund eines Geräuschimmissionsschutzgutachten nach TA-Lärm kommen Luft-WP mit Schallschutzhauben zum Einsatz, um die Geräuschemissionen der Wärmepumpen auf ein Minimum zu reduzieren.

Abdeckung der Wärme-Spitzenlasten durch BHKW

Die Wärmeversorgung wird zur Abdeckung der Spitzenlasten und zur Sicherstellung des steuerlichen Querverbundes mit einem BHKW ergänzt.

Pufferspeicher mit thermischen Einschichtungselementen

Es werden Pufferspeicher als zentrale hydraulische Weiche für die Wärmeerzeugung vorgesehen.

Entscheidend für die Effizienz des Energiesystems ist die Be- und Entladung der Pufferspeicher entsprechend dem Temperaturniveau der jeweiligen Wärmeerzeuger.

Daher sind Pufferspeicher mit Einschichtungselementen vorgesehen, wodurch je nach Austrittstemperatur des jeweiligen Wärmeerzeugers und ohne mechanisch bewegliche oder elektrische Hilfsmittel Heizungswasser je nach Temperaturniveau (oben heiß, Mitte warm, unten kalt) eingeschichtet wird.

06	LV	365.03 Edelstahlarbeiten / Beckenausstattung
A.3 Angaben zur Installation / Zentralen Betriebstechnik		
Regelung Wärmeerzeugung Die Regelung der Heizungstechnik und hier insbesondere die Regelung der Wärmeerzeugung und -verteilung erfolgt durch die eine übergeordnete Regelung.		
A.3.3 Lüftungstechnik: Es sind insgesamt fünf zentrale Lüftungsgeräte mit hocheffizienter Wärmerückgewinnung bei stromsparender Ventilatorstechnik vorgesehen, die die unterschiedlichen Nutzungsbereiche im Schwimmbad versorgen. Anlagen im Objekt: Anlage 1: LUE01 - Sportbecken, 17.500 m³/h Anlage 2: LUE02 - Multifunktionsbecken, 11.500 m³/h Anlage 3: LUE03 - Eltern-Kind-Becken, 5.000 m³/h Anlage 4: LUE04 - Nebenräume, 15.000m³/h Anlage 5: LUE05 - Personal ZG, 1.200 m³/h Alle Anlagen sind als Innengeräte geplant und sollen entsprechend innerhalb der Gebäudehülle aufgestellt werden. Die Auslegung der Luftvolumenströme für die Badehallen und Nebenräume erfolgte anhand der VDI 2089 in der aktuell gültigen Fassung. Für die Versorgung der Badehallen durch die Anlagen LUE 1 - 3 wird jedoch unter Berücksichtigung des Lüftungskonzeptes "Luftführung abwärts" ein reduzierter Auslegungsvolumenstrom von 80% gemäß VDI zugelassen. Aufgrund der spezifischen Anforderungen des Lüftungskonzeptes sind für die Ausführung der Anlagen LUE 1 - 3 zwei Betriebspunkte (80% VDI und 60% VDI) zu beachten. Die Beheizung aber auch die Entfeuchtung der Hallen erfolgt durch die Hallenlüftung. Die Luftführung hat nicht nur entscheidenden Einfluss auf die Aufenthaltsqualität und die Schadstoffbelastung; sie hat auch gravierenden Einfluss auf die Verdunstung und damit auf den größten Energieverbraucher im Schwimmbad.		
A.3.4 Elektrotechnik: Es wird eine Blitzschutzanlage gemäß DIN EN 62305-3 LPS Klasse III vorgesehen. Im Kellergeschoss des Bades wird im NSHV-Raum eine Hauptverteilung errichtet. Die eigene Zählung des gesamten Energie- und Leistungsbedarfs des Neubaus erfolgt über Zählung durch Wandlerzähler. Im Personal- und öffentlichen Bereich erfolgt die Elektroinstallation unsichtbar unter Putz und im Beton. Alle übrigen Bereiche (Technikbereiche) werden Aufputz installiert. Im öffentlichen Bereich ist eine KNX-gesteuerte Beleuchtung, die über ein Bedienpanel, Präsenzmelder und vereinzelt über Taster bedient werden kann, vorgesehen. Alle übrigen Bereiche (Technik und Personalbereich) werden mit normalen Leuchten ausgeführt. Die Beleuchtung erfolgt ausschließlich mit LED-Leuchten. Entsprechend den Anforderungen des Brandschutzkonzeptes wird das Hallenbad mit einer BMA mit akustischer und optischer Alarmierung ausgestattet. Die Brandmeldezentrale befindet sich im Untergeschoss. Für den Schutz von Personen und Sachgütern wird das Bad mit einem Videoüberwachungssystem ausgerüstet. Das System soll in ausgewählten Bereichen innerhalb des Gebäudes eingesetzt werden. Es ist außerdem eine Klingelanlage vorgesehen. Auf dem Dach des Hallenbades soll eine Photovoltaikanlage mit ca. 150 kWp im Netzparallelbetrieb erstellt		

06 LV 365.03 Edelstahlarbeiten / Beckenausstattung

A.3 Angaben zur Installation / Zentralen Betriebstechnik

werden.

Da es sich bei dem Gebäude um einen Sonderbau handelt, wird eine Sicherheitsbeleuchtungsanlage nach DIN VDE 0108 sowie EN 1838 vorgesehen.

A.3.5 Nutzungsspezifische Anlagen

Badewassertechnik:

Die Beckenwasseraufbereitung erfolgt entsprechend der DIN 19643.

Verfahrenskombination: Flockung - Mehrschicht-Filtration, Absorption mit Aktivkohle - Chlorung

Es handelt sich um Unterdruckfilter.

Die Becken sind jeweils mit eigenem Beckenwasserkreislauf ausgerüstet:

- Sportbecken
- Multifunktionsbecken
- Eltern-Kind-Becken

Für Sportbecken und Multifunktionsbecken wird eine Horizontalströmung vorgesehen.

Im Bereich des Hubbodens werden die Einströmungen oberhalb der Bodenhöhe - 60cm eingesetzt (-55cm).

Ein Teil der Düsen wird unter dem Hubboden eingesetzt, um diesen Bereich ausreichend zu durchströmen.

Das Eltern-Kind-Becken hat Einzelauslässe im Boden.

Die Pumpen wurden so ausgewählt, dass sie für die niedrigen Förderhöhen der Saugfiltration geeignet sind.

Die Chlorung erfolgt mittels Chlorgasanlage.

A4. Allgemeine Vorbemerkungen Edelstahlarbeiten

Die nachfolgenden Hinweise/ Anmerkungen sind bei der Preisermittlung zu berücksichtigen und wenn nicht gesondert angegeben in die Einheitspreise einzukalkulieren.

Die folgenden Normen und Richtlinien, Gesetze sind für die nachfolgend beschriebenen Leistungen zu beachten:

- DGfdB R 25.09 Einsatz von Bauteilen aus Edelstahl oberhalb der Wasseroberfläche in Schwimmbädern, Ausgabe Juli 2025

- DIN 18040-1 Barrierefreies Bauen – Planungsgrundlagen – Teil 1: Öffentlich zugängliche Gebäude

- ATV DIN 18299 Allgemeine Regelungen für Bauarbeiten jeder Art

- ATV DIN 18360 Metallbauarbeiten

- ATV DIN 18335 Stahlbauarbeiten

- Örtliche Baubestimmungen/Landesbauordnung

- Betriebssicherheitsverordnung BetrSichV

- TRBS 2121-1

- Auflagen der Gewerbeaufsicht

- Baustellenverordnung -BaustellV-

- Unfallverhütungsvorschriften der Berufsgenossenschaft

- Die Auflagen aus der Baugenehmigung

Ferner hat der AN die Forderungen und Auflagen des Sicherheits- und Gesundheitsschutz- Koordinators (SiGeKo) zu beachten, seinen Anordnungen ist zwingend Folge zu leisten.

Die nachfolgenden Hinweise/ Anmerkungen sind bei der Preisermittlung zu berücksichtigen

A.4.1 Angaben zur Baustelle:

06 LV 365.03 Edelstahlarbeiten / Beckenausstattung

A.4 Allgemeine Vorbemerkungen Edelstahlarbeiten

Baustelleneinrichtung

Einrichten, Vorhalten und Räumen der Baustelleneinrichtung über die Leistungszeit, die für die Erbringung der eigenen Leistungen notwendig sind, sind Nebenleistung und werden, wenn nichts anderes angegeben, nicht gesondert vergütet.

Die Baustelleneinrichtung ist gemäß BE-Plan auszuführen und mit der Objektüberwachung des AG's abzusprechen. Anlieferungen sowie die Baustelleneinrichtung aber auch sonstiger An- und Abfahrtsverkehr sind im Detail mit der Objektüberwachung abzustimmen.

Mannschaftsunterkünfte als Tagesunterkünfte dürfen auf dem Baustellengelände aufgestellt werden. Wohncontainer für die Belegschaft des AN sind auf dem Baustellengelände nicht zulässig. Aufgrund der Platzverhältnisse auf dem Gelände, ist das Abstellen von Privatfahrzeugen untersagt. Die Anzahl der Firmenfahrzeuge ist auf ein notwendiges Minimum zu reduzieren.

A.4.2 Angaben zur Ausführung:

Ausführung:

- Der AN hat während des gesamten Ausführungszeitraums der zu erbringenden Leistung einen deutschsprachigen, weisungsbefugten Bauleiter bereitzustellen.

Die Gesamtmaßnahme wird durch Einzelgewerke parallel ausgeführt. Der AN bzw. dessen Erfüllungsgehilfen verpflichten sich diesbezüglich zur Teilnahme an den wöchentlichen Baustellen-JF-Terminen während der gesamten Ausführungszeit des AN einschließlich der entsprechenden Vor- und Nachlaufzeiten.

Örtliche Besichtigung vor Leistungsbeginn:

Der AN - Edelstahlarbeiten hat sich vor Leistungsbeginn über die örtlichen Gegebenheiten und Bedingungen rechtzeitig zu informieren und ggf. erforderliche Abstimmungen mit der örtlichen Objektüberwachung eigeninitiativ zu tätigen.

Art und Umfang der Leistungen:

Gegenstand der Leistungsbeschreibung ist das Schwimmbadzubehör sowie Absturzsicherungen.

Hinweise zum Bauablauf:

Aufgrund der geplanten Konstruktionen gibt es Abhängigkeiten zu anderen Gewerken. Insbesondere zum Gewerk Fliesenarbeiten und Badewassertechnik.

Werkstattplanung und Statik:

Der Leistungsumfang des AN beinhaltet die kompletten Werkstattzeichnungen (W+M-Planungen), Standsicherheitsnachweise etc.

Maße:

Die im Leistungsverzeichnis angegebenen Maße der Positionen sind Planmaße. Die zulässigen Ist-Abweichungen sind als Toleranzen in der DIN 18202 festgelegt. Maßänderungen innerhalb dieser Toleranzen bedingen keine Änderungen der Einheitspreise. Das Aufmaß ist vom Auftragnehmer am Bau zu nehmen und in seine Werk- und Montageplanung zu übernehmen. Dem AN wird in jedem Geschoss eine Meterriß sowie in jeder Fassade eine Achse durch den Vermesser des AG zur weiteren Planung zur Verfügung gestellt.

Eigenschaften/Nachweise:

Die notwendigen Prüfzeugnisse und bauaufsichtlichen Zulassungen zu den verbauten Bauteilen sind dem AG vor Ausführung im Zuge der W+M-Planung vorzulegen. Zur Dokumentation sind dem AG sämtliche

06	LV	365.03 Edelstahlarbeiten / Beckenausstattung
A.4 Allgemeine Vorbemerkungen Edelstahlarbeiten		
Produkt- und Sicherheitsdatenblätter der zum Einsatz kommenden Produkte vorzulegen.		
Dokumentation und Bestandsunterlagen siehe hierzu Punkt B Anlagen / Ausführungsunterlagen des AN		
B. Anlagen		
1. Vom AG zur Verfügung gestellte Ausführungsunterlagen:		
1.1 Objektplanung - Plananlagen gemäß Planliste		
1.2 Tragwerksplanung - entfällt -		
1.3 Genehmigungen / Gestattungen: - entfällt -		
1.4 Sonstige Unterlagen: - BE-Plan		
2. Vom Auftragnehmer zu beschaffende Ausführungsunterlagen: Die Kosten für die Beschaffung aller nachstehenden angeführten Ausführungsunterlagen sind in die entsprechenden Positionen einzurechnen, sofern dafür keine eigene Position im LV vorgesehen ist.		
2.1 Ausführungsunterlagen des AN im Zuge der Ausführung - Detaillierter Bauzeitenplan - Werk- und Montageplanung inkl. Kabelpläne - Bauablaufplan mit Schnittstellenaufnahme - Baustelleneinrichtungsplan - Dokumentation Bauzeitenplan und Baustelleneinrichtungsplan sind innerhalb von 10 Werktagen nach Beauftragung dem AG zur Prüfung und Genehmigung vorzulegen. Der Bauzeitenplan muss alle für das Gewerk relevanten Vorgänge enthalten. Die Unterlagen sind dem AG in digitaler Ausführung zu übergeben.		
2.2 Nach der Beendigung der Bauarbeiten sind dem AG zu übergeben: Die Bestandsunterlagen sind als Prüfexemplar mit der Abnahmebeantragung 1-fach digital (pdf, dwg, dxf) einzureichen. Der Fachplaner prüft das Exemplar innerhalb von 2 Wochen. Die überarbeiteten Bestandsunterlagen sind dem Auftraggeber zur Abnahme 1-fach digital über den Server zu übergeben. (ausschließlich in deutscher Sprache). Dokumentunterlagen als farbige PDFs mit Darstellung aller Anlageteile, die Hauptkomponenten enthalten alle Leistungsangaben, und zwar: -Bestands- und Abrechnungspläne für sämtliche Bauteile -Bautagebuch (wöchentliche Vorlage) -Dokumentation		

06	LV	365.03 Edelstahlarbeiten / Beckenausstattung
B. Anlagen / Ausführungsunterlagen des AN		
<p>Dokumentunterlagen mit Darstellung aller Anlageteile, die Hauptkomponenten enthalten alle Leistungsangaben und zwar mindestens:</p> <ul style="list-style-type: none">- Konstruktionsbeschreibung- Planungsgrundlagen der Montageplanung- Bedienungs- und Wartungsanweisung- Bescheinigungen / Nachweise / Datenblätter- Protokolle <p>Form der Dokumentation: Die Dokumentunterlagen sind entsprechend nachfolgendem Verzeichnis, digital zu übergeben.</p> <p>Inhaltsverzeichnis:</p> <ul style="list-style-type: none">a) Ordner-Inhaltsverzeichnisb) Planungsgrundlagen Konstruktionsbeschreibung, Konstruktionspläne Werk- und Montageplanungc) Auflistung Bestandspläne Bestandszeichnungen endgültige Planfertigung Übersichtszeichnungen der eingebauten Komponenten - Gerätezeichnungend) Fabrikatslisten Ersatzteilliste mit Angaben des Herstellers, Auslieferungslagers und des Kundendienststützpunktes mit Anschrift und Telefon-Nr., Typ-bzw. Fabrikation-Nr., Größe, Leistung, Bestelldaten usw. Gerätekarten Herstellerunterlagen mit Kennzeichnung der eingesetzten Komponenten Kennlinien der eingebauten Komponentene) Bedienungs- und Wartungsanweisung (ausführlich am Ende der Auflistung) Bedienungsanweisung Spezialwerkzeuge Art und Zeitfolge der Überwachung (Inspektionstabelle mit Angaben der Spezifikation) Wartungsvorschriften Wartungstermine Störungsbeschreibung mit Beseitigungshinweise Garantiewerte Verschleißteilef) Abnahmebescheinigungen Einweisungsbescheinigung Abnahmeprotokoll mit Mängelliste TÜV Abnahmeprotokolle Bescheinigung über die Einhaltung der Normen Bauartenzulassungen Prüfzeugnisse der bauphysikalischen Anforderungen		

06	LV	365.03 Edelstahlarbeiten / Beckenausstattung
B. Anlagen / Ausführungsunterlagen des AN		
g) Protokolle Sichtabnahmeprotokoll der Fachbauleitung für alle Konstruktionen die nicht mehr zugänglich sind. Nachweise für alle Tür-, Tor- und Fensterfunktionen		
h) Oberflächen, Farben und Beschichtungsaufbauten		
Bei der Montage der Edelstahl- Pfosten und Bodenhülsen im Bodenbelag sind folgende zusätzlichen Maßnahmen notwendig und vom Bieter in den jeweiligen Positionen mit einzukalkulieren, eine gesonderte Vergütung erfolgt hierfür nicht:		
<ol style="list-style-type: none">1. Bohrung mittels Kernbohrgerät herstellen2. Bohrgerät kann nicht auf dem Belag verdübelt werden3. Bohrdurchmesser 1,5- faches der Pfostendurchmessers4. Bohrtiefe min. 150 mm5. Rundrosette, zur Abdichtung der bauseitigen Abdichtung in einer Breite von umlaufend 50 mm. OK-Rosette muss mit OK- Estrich abschließen und wasserdicht am Rohr angeschweißt werden.6. Bohrloch nach Einbau der Pfosten bis UK- Rosette hohlraumfrei mit EPOXI- Vergussmörtel ausgießen.		
HINWEIS: Die Abdeckrosette ist zuvor am Pfostenrohr zu fixieren. Nach dem bauseitigen Abdichtungsanschluss und nach Verlegung der Bodenfliesen ist die Abdeckrosette auf dem Fliesenbelag mit Kleber zu fixieren, bzw. am Pfosten punktuell anzuschweißen.		
Schweißnähte sind sauber zu schleifen. Edelstahlflächen sind zu polieren. Aufgrund der besonderen Anforderungen für Schwimmbadbereiche, sind die zum Einbau kommenden Stahlteile/anlagen als Gesamtelement vorzufertigen und komplett zu verzinken. Schweißnähte und Nachverzinken sind nicht zugelassen. Notwendige Befestigungen sollten mittels V4A-Verschraubungen erfolgen. Die angebotenen Konstruktionen sind daher mit allen notwendigen Langlöchern, etc. zu versehen. Verbindung zwischen Stahl und Edelstahl gegen Oxydation schützen.		
<ul style="list-style-type: none">• Alle Boden - und Wandbefestigungen sind mit Rundrosetten abzudecken.• Bohrungen dürfen nur mit geeigneten Kernbohrmaschinen ausgeführt werden.• Verguss von Einbauteilen darf nur mit Epoxydharz erfolgen.• Der Verguss muss die Dichtigkeit der vorh. Abdichtung beinhalten.• Alle Rohrenden sind mit angeschweißten, abgerundeten Kappen zu schließen.		
Edelstahl : Widerstandsklasse III/ mittel V4A, Werkstoff 1.4571 und gleichwertig! Korn 400, Oberfläche fein geschliffen und elektropoliert.		
Das zur Verwendung kommende Material muss der DIN 18820 Teil 1 + 2 entsprechen. Es ist der schriftliche Nachweis zu erbringen, dass das angebotene System folgende Eignungen aufweist:		
<ul style="list-style-type: none">• Eignungsprüfung für Kunststoffe im Rahmen des Lebensmittel- und Bedarfsgegenständegesetz im Trinkwasserbereich (KTW)• Eignungsprüfung für Kunststoffmaterialien im Schwimm- und Badebeckenbereich (KSW)• Prüfzeugnis über die Vermehrung von Mikroorganismen auf Materialien für den Trinkwasserbereich gemäß Regelwerk DVGW Technische Regeln. Arbeitsblatt W 270• Prüfzeugnis zum Ergebnis von Untersuchungen zur rutschhemmenden Eigenschaft von Bodenbelägen in nassbelasteten Barfußbereichen (Säurefließner-Vereinigung e.V.)		

06 LV 365.03 Edelstahlarbeiten / Beckenausstattung

ZTV- GFK-Material, Ausführung

Qualitätsansprüche an das Oberflächenmaterial Gelcoat;

Das Gelcoat hat auf Isophthalsäurepolyester und u.a. Neopentylglykol zu basieren und stellt eine thixotrope Hochqualitätsfeinschicht dar. Es muss wasser- und chlorbeständig sein und dies unter wechselnden Temperatureinflüssen wie z.B. bei Sanitärartikeln.

Folgende Leistungen sind mit dem Gesamt-Angebotspreis abgegolten auch wenn nicht gesondert beschrieben, sind diese in die Einheitspreise einzurechnen :

- Die komplette Lieferung aller Materialien frei Baustelle, einschließlich Abladen und notwendige Zwischenlagerung sowie aller Hub- und Transportarbeiten für die Montage samt den erforderlichen Geräten und Gerüsten.
- Gebrauchsabnahme mit den entsprechenden Unterlagen zur Übergabe an den Bauherrn.
- Nach Montagefertigstellung ist die Baustelle von Verpackungsmaterial u.ä. zu reinigen.

Eignungs- und Gütenachweise:

Für die angebotenen und im Auftragsfall zur Verwendung kommenden Materialien sind mit dem Angebot die Eignungs- und Gütenachweise zu erbringen.

01 Titel Baustelleneinrichtung / Technische Bearbeitung

Allgemeiner Hinweis

Allgemeiner Hinweis :

Die Stadtwerke Witten Annen GmbH plant den Neubau eines Hallenbades an der Märkischen Straße 11.

Für die Ausführung ist eine Baustelleneinrichtung erforderlich, welche vorgehalten und unterhalten werden muss. Die Bauzaunaufstellung erfolgt bauseits.

Die Grundlage ist der Baustelleneinrichtungsplan des Architekten.

stichpunktartige Beschreibung der bauseits vorhandenen Einrichtungen:

- Sanitärcontainer
- Besprechungscontainer
- Anschluss Wasser oberirdisch, frostfrei an einer, sich am Bau / Bestand befindende Zapfstelle / Hydrant
- Abwasserverlegung an einem zugewiesenen Schmutzwasserschacht - oberirdisch. s. BE Plan.
- Baustromverteilernetz

Die Baustelleneinrichtung wird auf einer bestehenden Parkplatzanlage errichtet. Die Parkplatzflächen und Fahrbereiche bestehen aus Asphalt und Pflastersteinen.

Die Leistung startet mit Beginn der Rohbauarbeiten.

Leistungsverzeichnis

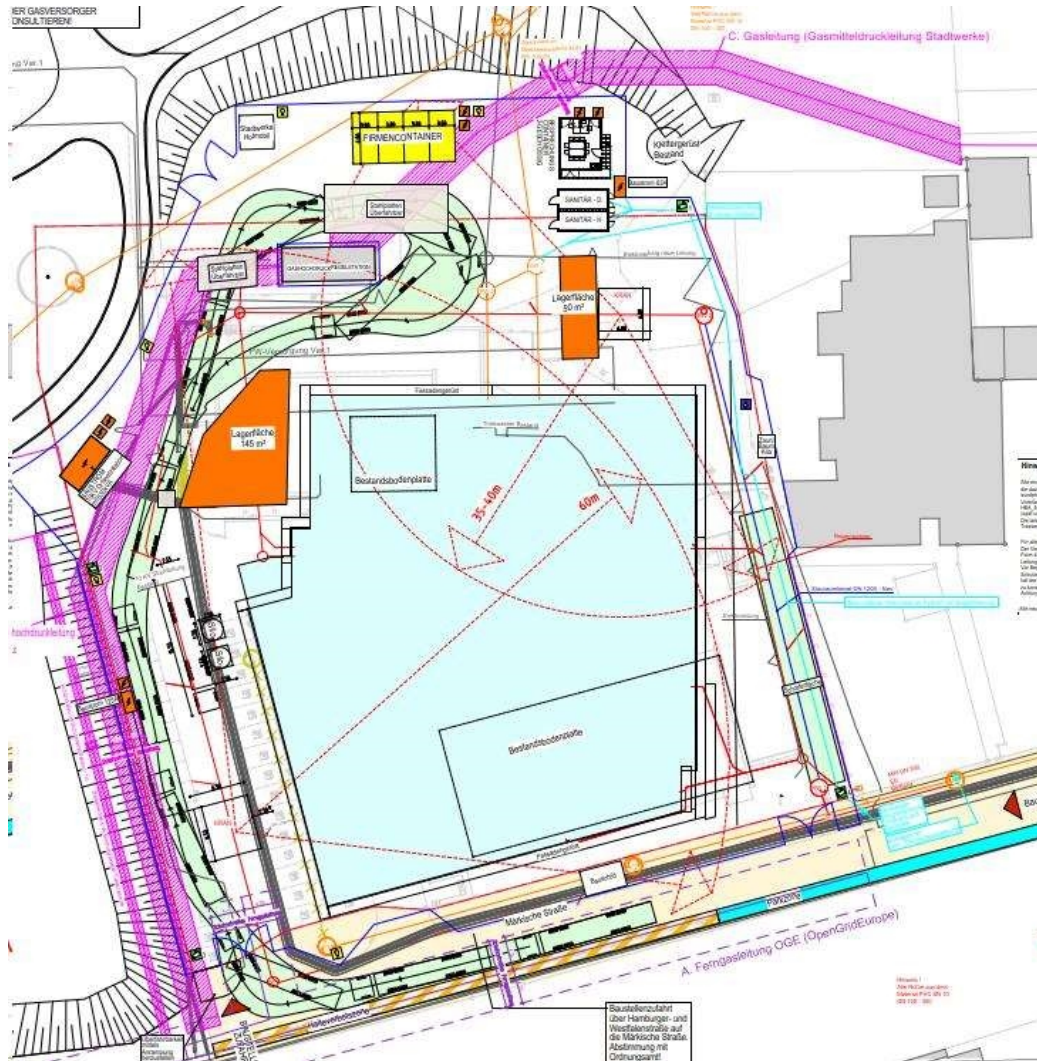
Witten Ersatzneubau Annen (2023-901)

06	LV	365.03 Edelstahlarbeiten / Beckenausstattung
01	Titel	Baustelleneinrichtung / Technische Bearbeitung

Planauszug Baustelleneinrichtung

Planauszug Baustelleneinrichtung

Baustelleneinrichtungsplan



01.01 Untertitel BE und technische Bearbeitung

01.01.10 Baustelleneinrichtung

Einrichten, Vorhalten und Räumen der für die vertraglich vereinbarten Leistungen erforderliche Baustelleneinrichtung in der vertraglich geschuldeten Ausführungszeit, sowie Räumen der Baustelleneinrichtung, einschl. Entfernen von Verunreinigungen.

Das Nutzen von Räumen im Gebäude ist nicht gestattet.

Einzurechnen sind alle für die ordnungsgemäße , nach den
 - Fortsetzung auf nächster Seite -

Übertrag:

Leistungsverzeichnis

Witten Ersatzneubau Annen (2023-901)

06	LV	365.03 Edelstahlarbeiten / Beckenausstattung		
01	Titel	Baustelleneinrichtung / Technische Bearbeitung		
01.01	Untertitel	BE und technische Bearbeitung		
Nr.	Leistungsbeschreibung	Menge/ Einh.	Preis (EP)	Gesamt (GP)
				Übertrag:
	<p>UVV und den einschlägigen Vorschriften oder gesetzlichen Bestimmungen erforderlichen Maßnahmen.</p> <p>Folgende Leistungen sind einzurechnen</p> <ul style="list-style-type: none"> - Tages- und Aufenthaltsunterkünfte (Container/ Bauwagen) - Mobile Lagerräume, Werkstatt, Magazin und Unterstelleneinrichtungen - Maschinen, Krane, Geräte, Werkzeuge - Schutzwände, Schutzdächer; allgem. Schutzmaßnahmen zur Erfüllung der nachbeschriebenen Leistungen / Positionen - Mobile Gerüste, Hubsteiger zur Montage <p>Vorhaltdauer 4 Wochen</p>	1 St	EP	GP
01.01.20	<p>Baustelleneinrichtung vorhalten</p> <p>über die Grundeinsatzzeit von 4 Wochen hinaus vorhalten und reinigen.</p> <p>Die Kosten für die Verbrauchsmittel sowie für die Abfallbeseitigung und Entsorgung sind vom AN im Einheitspreis einzukalkulieren, einschl. der Kosten für die Reinigungsmittel/-utensilien.</p> <p>Die Betriebskosten für Wasser, Abwasser, Strom trägt auf Nachweis der Auftraggeber (AG)</p>	6 St/Wo	EP	GP
01.01.30	<p>Technische Bearbeitung- Bädereinrichtung zzgl. ergänzende statische Nachweise</p> <p>Technische Bearbeitung</p> <p>Basierend auf den Architekten Plänen und in Verbindung mit den Werk- und- Detailplänen hat der Auftragnehmer (AN) die technische Bearbeitung für die Montagepläne, Werkstatt- und Detailpläne, ergänzende statische Nachweise, Anschlüsse zu erbringen.</p> <p>Sollten Abweichungen von den vorgegebenen Profilen und Ausführungen erforderlich sein, so sind diese mit dem Architekten detailliert abzustimmen.</p>			
	- Fortsetzung auf nächster Seite -			Übertrag:

Leistungsverzeichnis

Witten Ersatzneubau Annen (2023-901)

06	LV	365.03 Edelstahlarbeiten / Beckenausstattung		
01	Titel	Baustelleneinrichtung / Technische Bearbeitung		
01.01	Untertitel	BE und technische Bearbeitung		
Nr.	Leistungsbeschreibung	Menge/ Einh.	Preis (EP)	Gesamt (GP)
				Übertrag:
	<p>Ergänzende Statische Nachweise, wie z.B. Sprungturmgeländer, Absturzgeländer etc. sind generell dem Prüfstatiker 1-fach Digital zu übergeben. Die Kosten des Prüfstatikers übernimmt der AG!</p>	1 psch		GP
01.01.40	<p>Bauablaufplan Detaillierter Bauablaufterminplan je Bauteil mit Unterteilung der:</p> <ul style="list-style-type: none"> • Leistungsabschnitte der jeweiligen Titel etc. • mit Zuordnung des Personaleinsatzes entsprechend der Vertragsleistung • aufstellen und monatlich fortschreiben, • bei Fortschreibung die bereits erbrachte Leistung angeben. <p>Darstellung</p> <ul style="list-style-type: none"> • als Balkenplan mit Angaben aller wesentlicher Aktivitäten, • Angaben des Personaleinsatzes für die jeweiligen Aktivitäten • Darstellung kritischer Wege und Schnittstellen zu anderen Gewerken. <p>Diese Leistung ist vorab der Bauüberwachung zu übergeben und in Abstimmung zu bringen als einvernehmlich abgestimmte Termine unter Berücksichtigung der Vertragstermine.</p> <p>Vorlage innerhalb 2 KW nach Auftragseingang.</p>	1 psch		GP
Summe Untertitel 01.01			BE und technische Bearbeitung, Netto:
Summe Titel 01			Baustelleneinrichtung / Technische Bearbeitung, Netto:
			zzgl. MwSt. (19,0 %):
			Gesamtsumme, Brutto:
02	Titel	Sprungtürme - Geländer- & Leitergänge; GFK Brett etc.		
02.01	Untertitel	3m Sprungplattform - Edelstahlgeländer; Leitergang etc.		

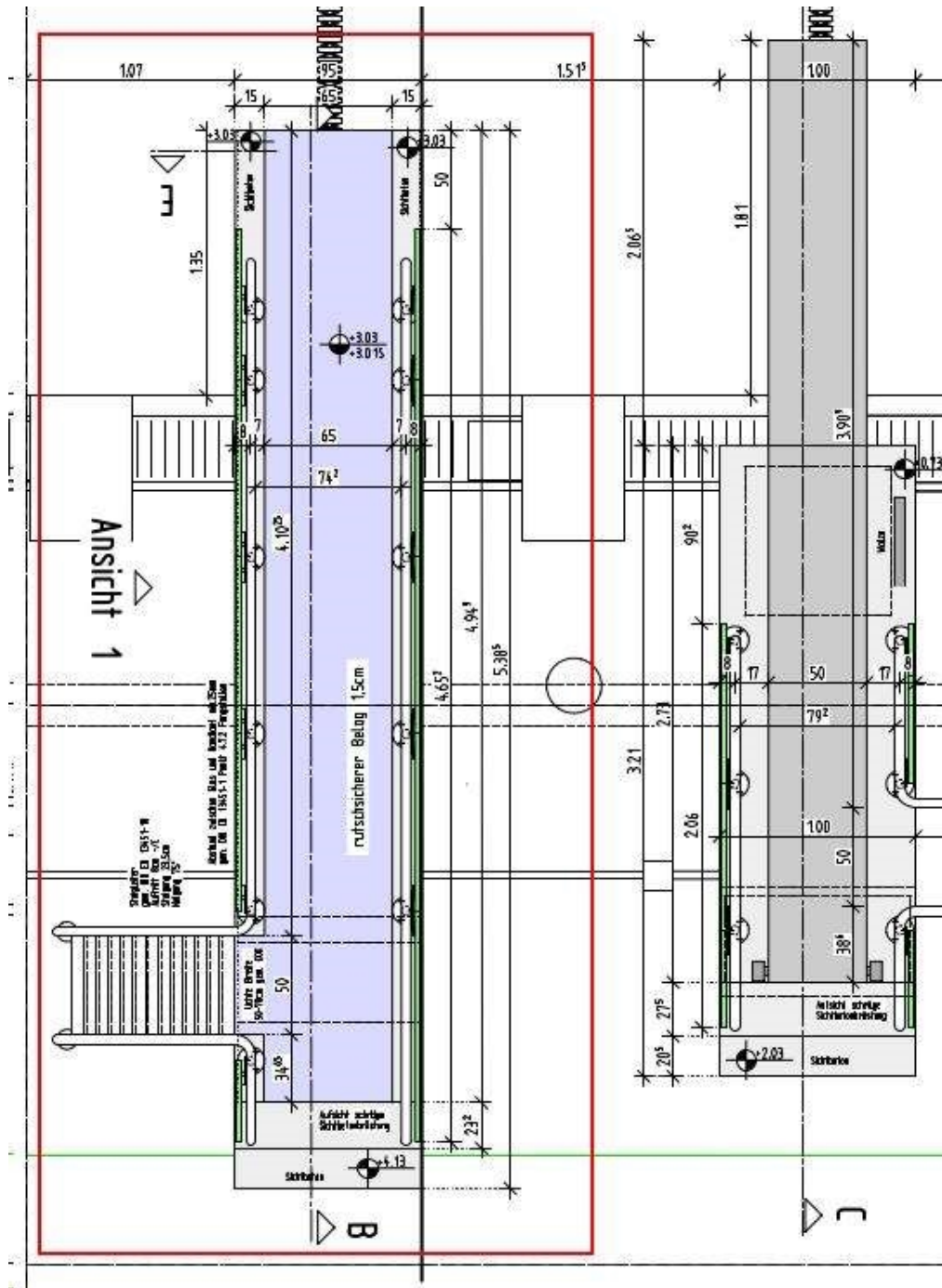
Leistungsverzeichnis

Witten Ersatzneubau Annen (2023-901)

06	LV	365.03 Edelstahlarbeiten / Beckenausstattung		
02	Titel	Sprungtürme - Geländer- & Leitergänge; GFK Brett etc.		
02.01	Untertitel	3m Sprungplattform - Edelstahlgeländer; Leitergang etc.		
Nr.	Leistungsbeschreibung	Menge/ Einh.	Preis (EP)	Gesamt (GP)

Übertrag:

Grundriss - Planauszug WB03



Übertrag:

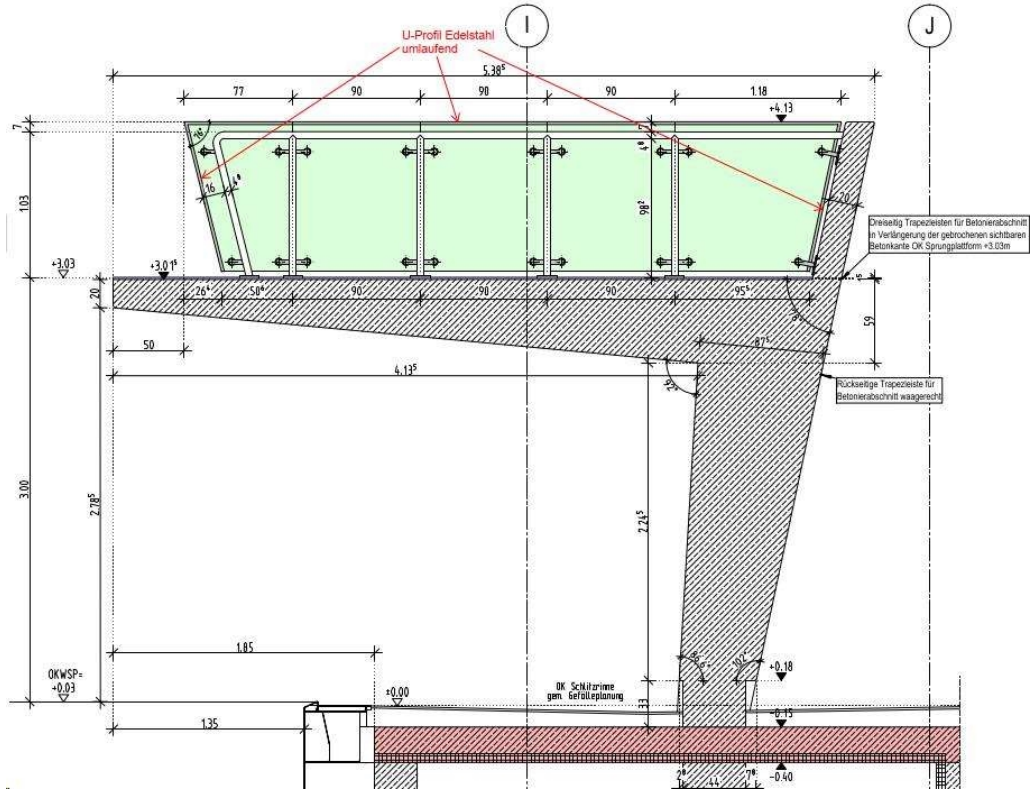
Leistungsverzeichnis

Witten Ersatzneubau Annen (2023-901)

06	LV	365.03 Edelstahlarbeiten / Beckenausstattung		
02	Titel	Sprungtürme - Geländer- & Leitergänge; GFK Brett etc.		
02.01	Untertitel	3m Sprungplattform - Edelstahlgeländer; Leitergang etc.		
Nr.	Leistungsbeschreibung	Menge/ Einh.	Preis (EP)	Gesamt (GP)

Übertrag:

Schnitt B-B - Planauszug WB03



Übertrag:

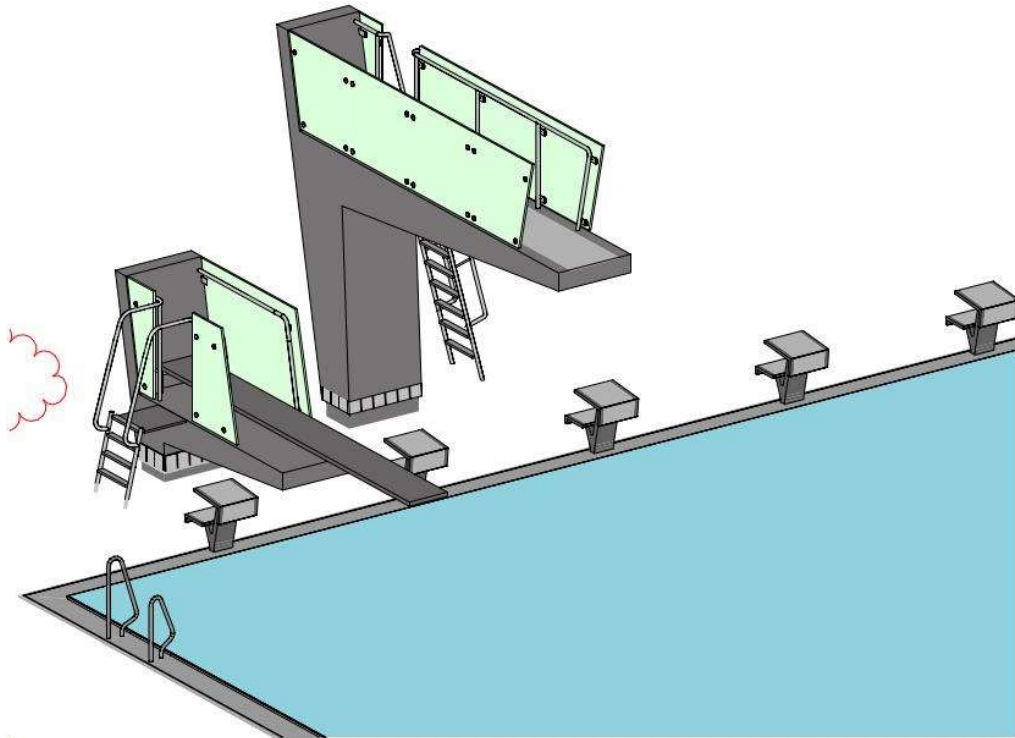
Leistungsverzeichnis

Witten Ersatzneubau Annen (2023-901)

06	LV	365.03 Edelstahlarbeiten / Beckenausstattung		
02	Titel	Sprungtürme - Geländer- & Leitergänge; GFK Brett etc.		
02.01	Untertitel	3m Sprungplattform - Edelstahlgeländer; Leitergang etc.		
Nr.	Leistungsbeschreibung	Menge/ Einh.	Preis (EP)	Gesamt (GP)

Übertrag:

Isometrie - Planauszug WB03



Übertrag:

Leistungsverzeichnis

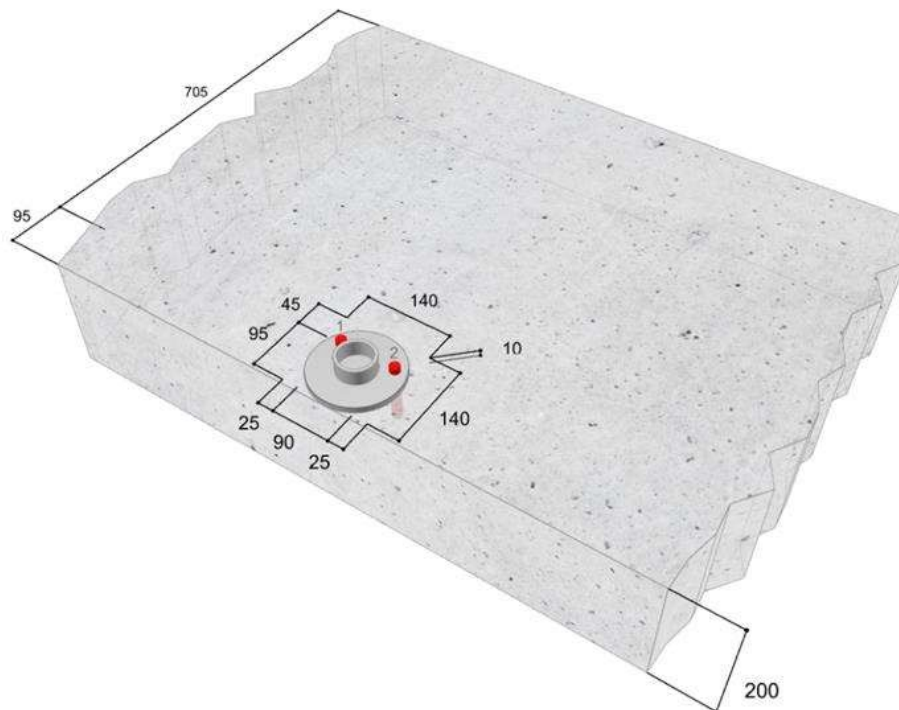
Witten Ersatzneubau Annen (2023-901)

06	LV	365.03 Edelstahlarbeiten / Beckenausstattung		
02	Titel	Sprungtürme - Geländer- & Leitergänge; GFK Brett etc.		
02.01	Untertitel	3m Sprungplattform - Edelstahlgeländer; Leitergang etc.		
Nr.	Leistungsbeschreibung	Menge/ Einh.	Preis (EP)	Gesamt (GP)

Übertrag:

Vordimensionierung Fußpunkt Geländer

Ankerplatte Geländerbefestigung



- Fortsetzung auf nächster Seite -

Übertrag:

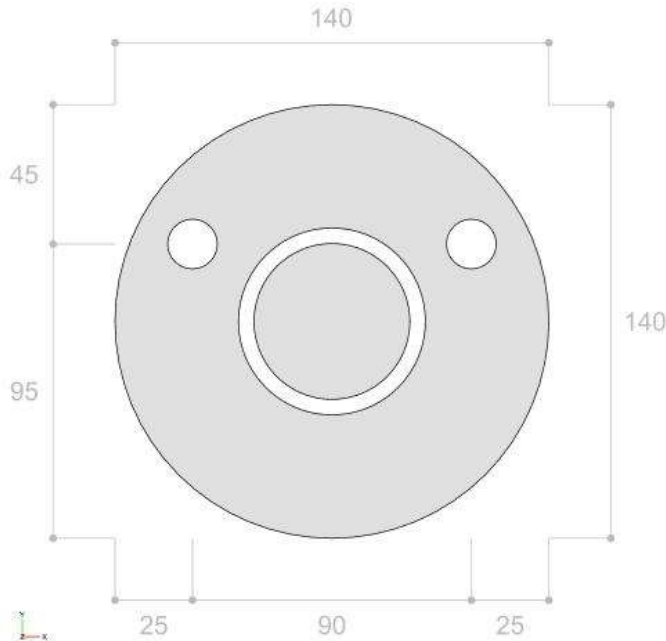
Leistungsverzeichnis

Witten Ersatzneubau Annen (2023-901)

06	LV	365.03 Edelstahlarbeiten / Beckenausstattung
02	Titel	Sprungtürme - Geländer- & Leitergänge; GFK Brett etc.
02.01	Untertitel	3m Sprungplattform - Edelstahlgeländer; Leitergang etc.

Nr.	Leistungsbeschreibung	Menge/ Einh.	Preis (EP)	Gesamt (GP)
-----	-----------------------	--------------	------------	-------------

Übertrag:



Gewählter Dübeltyp und Größe

W-FAZ PRO/A4 M10

Nutzungsdauer: 50 Jahre

Material: A4 Edelstahl

Durchmesser: M10

Effektive Verankerungstiefe: $h_{ef} = 62$ mm

Anzugsdrehmoment: 40,00 Nm

Bemessungsverfahren: EN 1992-4

Zulassungsnummer: ETA-20/0229



02.01.10 3m Sprungplattform - Edelstahl

Lieferung und Montage einer Edelstahl- / Glasgeländerkonstruktion + Treppenleiter. Die Sprungturm Geländer entsprechen der DIN 18008-4, DIN EN 13451-10 und KOK-Richtlinien im Bäderbau

Planungsgrundlage: WB 03

Gegebenheiten:

- Sprungturmanlage aus Sicht - Stahlbeton, SB3
- Grundrissabmessungen: ca. 5,385m x 0,95m

Material & Dimensionen:

Leiterholm: Rohr Ø 48,3 x 5,0mm

- Fortsetzung auf nächster Seite -

Übertrag:

Leistungsverzeichnis

Witten Ersatzneubau Annen (2023-901)

06	LV	365.03 Edelstahlarbeiten / Beckenausstattung		
02	Titel	Sprungtürme - Geländer- & Leitergänge; GFK Brett etc.		
02.01	Untertitel	3m Sprungplattform - Edelstahlgeländer; Leitergang etc.		
Nr.	Leistungsbeschreibung	Menge/ Einh.	Preis (EP)	Gesamt (GP)
				Übertrag:
	<p>Griffbögen / Geländerpfosten: Rohr Ø 48,3 x 5,0mm</p> <p>Geländerfüllung: Punktgehaltene Glaskonstruktion gem. DIN 18008-4 aus Verbundsicherheitsglas (VSG) bestehend aus 2 x ESG d= 10mm, mit farbigen Verbundsicherheitsfolien aus PVB (Polyvinylbutyral) als tranzluzentes eingefärbtes Glas getönt nach Herstellerfarbkarte und Wahl des AG</p> <p>Ausführung der Gläser mit schrägen Anschnitten gem. beil. Planung, Glaskanten auf 5 mm abgerundet.</p> <p>3-seitig umlaufend mit einem Edelstahlrahmen auf dem jeweiligen Gesamtelement bestehend aus Wst.Nr. 1.4571 als U-Profil 20x20x20 mm, elektropoliert, Korn 400</p> <p>Angeb. Fabrikat Glasfüllung: '.....'</p> <p>Material: Edelstahl 1.4571 gem. vorbenannter "ZTV-B-1 Bedingungen Edelstahlarbeiten"</p> <p>Oberfläche: geschliffen und E-poliert, gem. vorbenannter "ZTV-B-1 Bedingungen Edelstahlarbeiten"</p> <p>Belag; Plattform: GFK ca. 15mm; Rutschfestigkeit `C` nach DIN EN 16165 / Anhang A.</p> <p>Farbton: gem. Herstellerfarbkarte und Wahl des AG</p> <p>Angebotenes Produkt / Belag: '.....'</p> <p>Geländer:</p> <ul style="list-style-type: none"> • Abstand Geländer bis VK-Plattform min. 50cm / max. 80cm nach KOK <p>Treppe:</p> <ul style="list-style-type: none"> • Steigung max. 25cm nach KOK • Lichter Abstand Stufen Vorderkante bis Treppenholm 12-18cm • Steigleiterbreite im Lichten 50-70cm nach KOK • Stufen: mit rutschfesten Düsenlochstufen (Rutschklasse C) nach DIN EN 16165 / Anhang A • Auftritte mind. 70mm tief • Aufstiegsleiter um 90 Grad zur Sprungrichtung versetzt angeordnet. • 13 Steigungen <p>Sonstige Hinweise & Bemerkungen:</p> <ul style="list-style-type: none"> • Das gesamte Geländer mit Leitergang ist als geschweißte Konstruktion herzustellen. Eine Stoßfuge / sogenannte H-Naht ist nicht gewünscht. Die Edelstahlpfosten des Gleänder sind im unteren Anschluss an der Stahlbetonplattform mittels Ankerplatte und je zwei Dübel W-FAZ PROM/A4 M10 zu verankern. Schrauben mit Kunststoffkappe abdecken 			
				Übertrag:

- Fortsetzung auf nächster Seite -

Leistungsverzeichnis

Witten Ersatzneubau Annen (2023-901)

06	LV	365.03 Edelstahlarbeiten / Beckenausstattung		
02	Titel	Sprungtürme - Geländer- & Leitergänge; GFK Brett etc.		
02.01	Untertitel	3m Sprungplattform - Edelstahlgeländer; Leitergang etc.		
Nr.	Leistungsbeschreibung	Menge/ Einh.	Preis (EP)	Gesamt (GP)
				Übertrag:
	<ul style="list-style-type: none"> • obere Kante Ankerplatte umlaufend abgerundet (Barfußbereich) • Die Fußpunkte der Edelstahlpfosten sind mit einer Edelstahlrosette abzudecken. • Der Leitergang ist mit einer vormontierten Edelstahl - Bodenhülse dicht zu verschweissen. Die Vormontage der Bodenhülse ist mit dem Gewerk Fliesenleger abzustimmen zur Andichtung einer alternativen Abdichtung. Die Bodenhülsen hierfür sind mit einzukalkulieren und gem. vorbenannter Vorbemerkung "ZTV-A-1 Einbauhinweise Rohrgeländer im Bodenbelag" auszubilden. • Geländergrundrissabmesung: ca. 4,65m + 3,63 + 0,42 m • Höhe: ab OK Plattform = 1,10m • Leitergang ca. 75° schräg an Plattform und Geländer angeschlossen, verschweißt • Es entstehen grundsätzlich keine offenen Rohrenden <p>Angebotenes Produkt /Sprungplattf. / Typ: '.....'</p>	1 St	EP	GP
02.01.20	<p>Mehr- / Minderkosten Pfostenbefestigung Fußpunkt Mehr- / Minderkosten für die Pfostenbefestigung im Fußpunktbereich wie folgt:</p> <ul style="list-style-type: none"> • Die Edelstahlpfosten des Geänder sind als unterer Anschluss in die Stahlbetonplattform einzulassen und zu vergiessen (Epoxidharz) und mit einer Edelstahlrosette abzudecken. • Die Bodenhülsen sowie die entsprechenden Kernbohrungen sind mit einzukalkulieren entsprechend der vorbenannten Vorbemerkung "ZTV-A-1 Einbauhinweise Rohrgeländer im Bodenbelag" • Der Sichtbeton der Sprungplattform ist zu schützen 	6 St	EP	GP
Summe Untertitel 02.01				
3m Sprungplattform - Edelstahlgeländer; Leitergang etc., Netto:			
02.02	Untertitel 1m Sprungbrett - Geländer- & Leitergang; GFK Brett etc.			

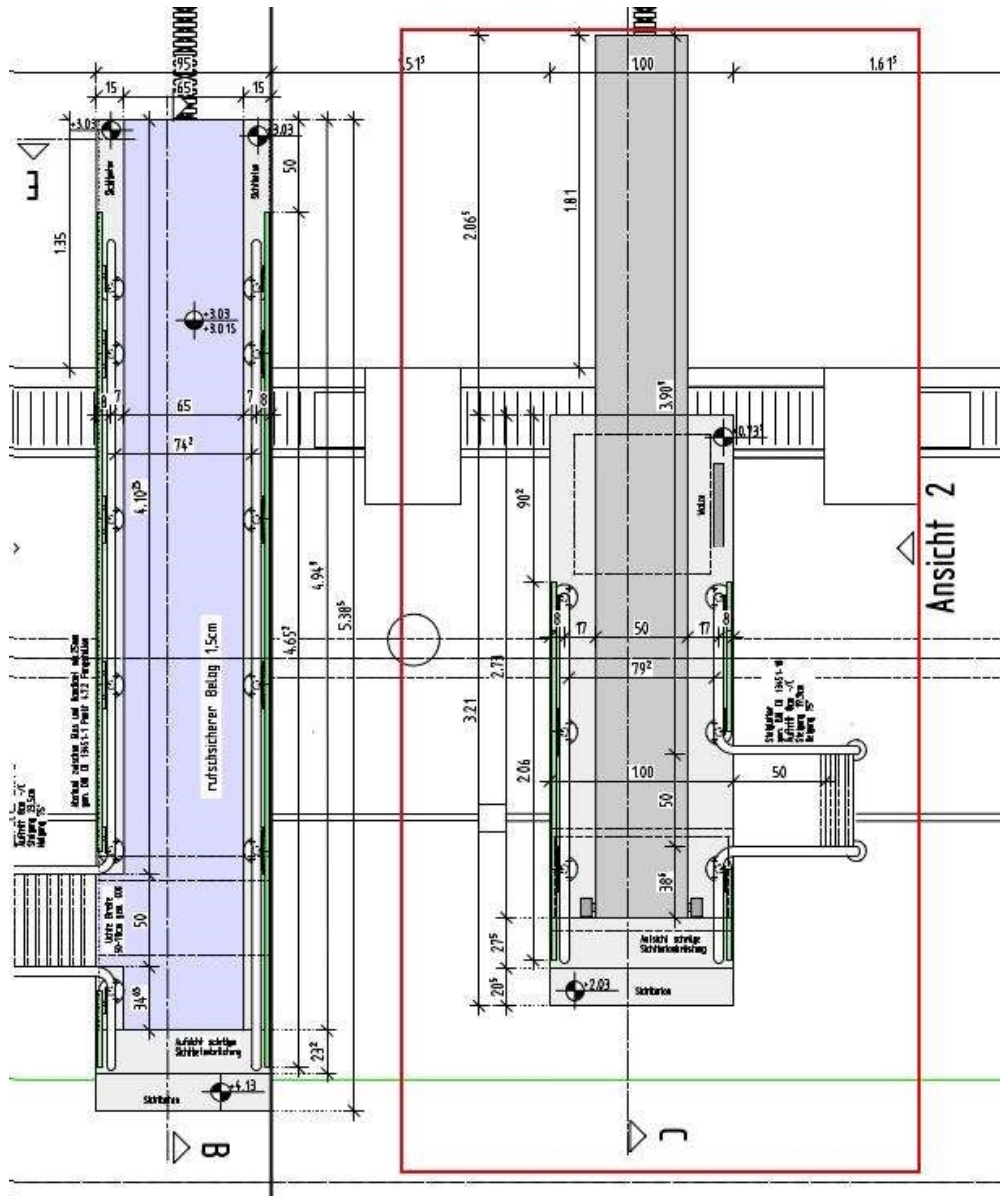
Leistungsverzeichnis

Witten Ersatzneubau Annen (2023-901)

06	LV	365.03 Edelstahlarbeiten / Beckenausstattung		
02	Titel	Sprungtürme - Geländer- & Leitergänge; GFK Brett etc.		
02.02	Untertitel	1m Sprungbrett - Geländer- & Leitergang; GFK Brett etc.		
Nr.	Leistungsbeschreibung	Menge/ Einh.	Preis (EP)	Gesamt (GP)

Übertrag:

Grundriss - Planauszug WB03



Übertrag:

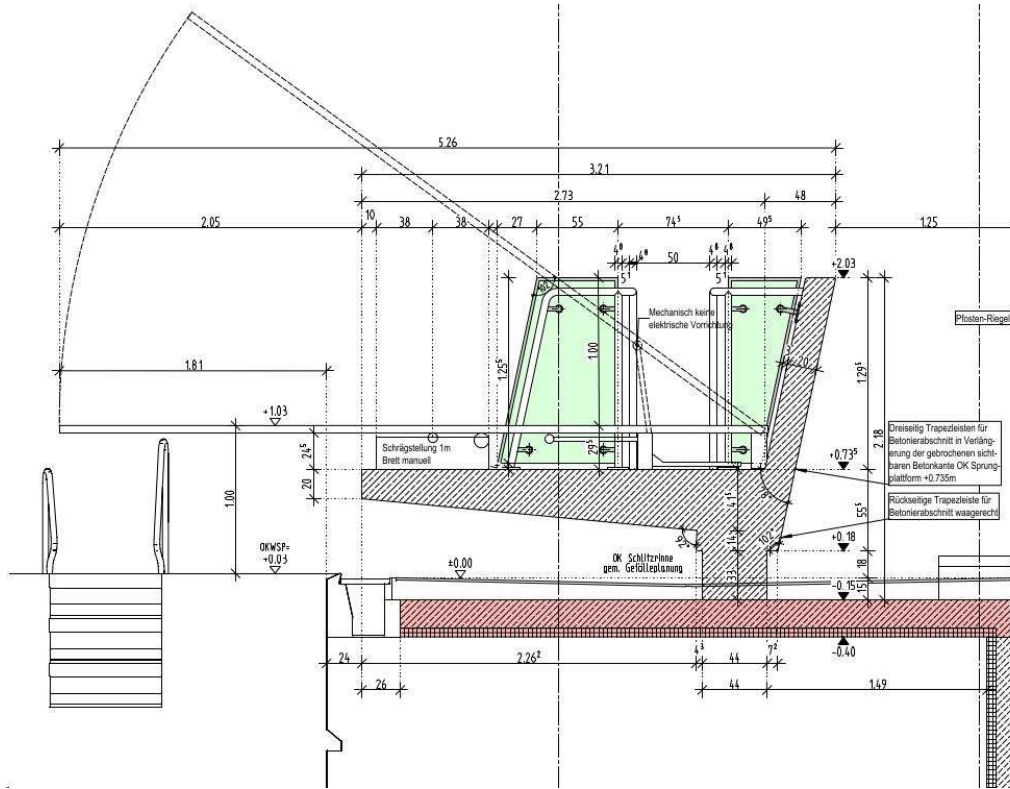
Leistungsverzeichnis

Witten Ersatzneubau Annen (2023-901)

06	LV	365.03 Edelstahlarbeiten / Beckenausstattung		
02	Titel	Sprungtürme - Geländer- & Leitergänge; GFK Brett etc.		
02.02	Untertitel	1m Sprungbrett - Geländer- & Leitergang; GFK Brett etc.		
Nr.	Leistungsbeschreibung	Menge/ Einh.	Preis (EP)	Gesamt (GP)

Übertrag:

Schnitt - Planauszug WB03



Übertrag:

Leistungsverzeichnis

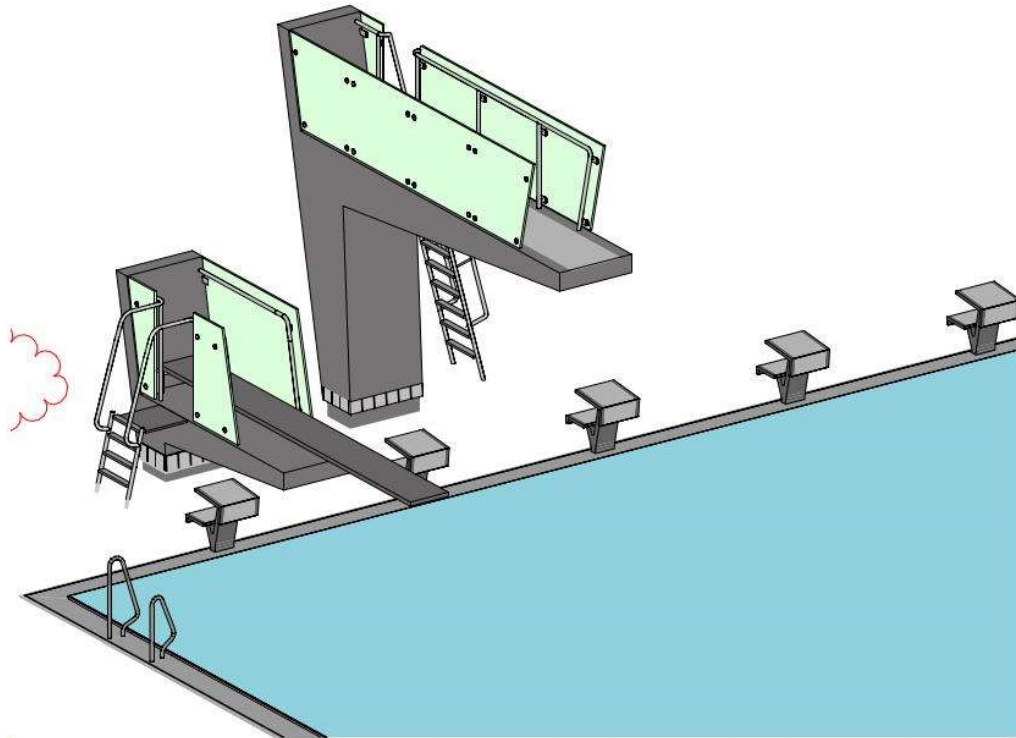
Witten Ersatzneubau Annen (2023-901)

06	LV	365.03 Edelstahlarbeiten / Beckenausstattung		
02	Titel	Sprungtürme - Geländer- & Leitergänge; GFK Brett etc.		
02.02	Untertitel	1m Sprungbrett - Geländer- & Leitergang; GFK Brett etc.		

Nr.	Leistungsbeschreibung	Menge/ Einh.	Preis (EP)	Gesamt (GP)
-----	-----------------------	--------------	------------	-------------

Übertrag:

Isometrie - Planauszug WB03



Übertrag:

Leistungsverzeichnis

Witten Ersatzneubau Annen (2023-901)

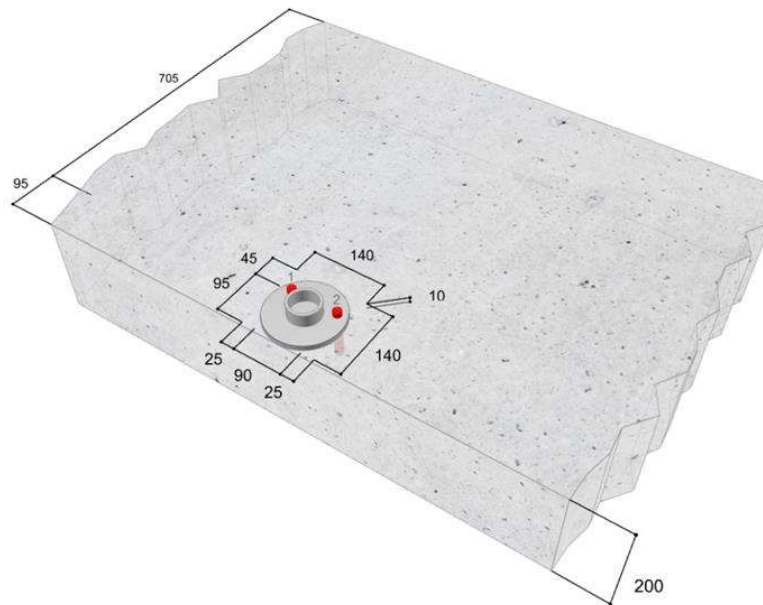
06	LV	365.03 Edelstahlarbeiten / Beckenausstattung		
02	Titel	Sprungtürme - Geländer- & Leitergänge; GFK Brett etc.		
02.02	Untertitel	1m Sprungbrett - Geländer- & Leitergang; GFK Brett etc.		

Nr.	Leistungsbeschreibung	Menge/ Einh.	Preis (EP)	Gesamt (GP)
-----	-----------------------	--------------	------------	-------------

Übertrag:

Vordimensionierung Fußpunkt Geländer

Ankerplatte Geländerbefestigung



- Fortsetzung auf nächster Seite -

Übertrag:

Leistungsverzeichnis

Witten Ersatzneubau Annen (2023-901)

06	LV	365.03 Edelstahlarbeiten / Beckenausstattung		
02	Titel	Sprungtürme - Geländer- & Leitergänge; GFK Brett etc.		
02.02	Untertitel	1m Sprungbrett - Geländer- & Leitergang; GFK Brett etc.		
Nr.	Leistungsbeschreibung	Menge/ Einh.	Preis (EP)	Gesamt (GP)
				Übertrag:
02.02.10	<p>1m Sprungbrettanlage - Edelstahl & GFK (Walzenfeststellung)</p> <p>Lieferung und Montage einer Edelstahl- / Glasgeländerkonstruktion + Treppenleiter. Inkl. GFK Sprungbrett mit Unterkonstruktion, Walzenverstellung & Hochstellvorrichtung. Die Sprungturmgeländer entsprechen der DIN 18008-4, DIN EN 13451-10 und KOK-Richtlinien im Bäderbau</p> <p>Planungsgrundlage: WB 03</p> <p>Gegebenheiten:</p> <ul style="list-style-type: none"> • Sprungturmanlage aus Sicht - Stahlbeton, SB3 • Grundrissabmessungen: 3,21m x 1,00m <p>Sprungbrettanlage bestehend aus:</p> <ul style="list-style-type: none"> • Edelstahlgeländer mit punktgehaltener Glasfüllung • seith. Leitergang aus Edelstahl • Edelstahlunterkonstruktion zur Aufnahme eines GFK Sprungbretts • GFK Sprungbrett • Walzenverstellung bzw. Walzenfeststellung • Hochstellvorrichtung des GFK Sprungbretts <p>Material & Dimensionen Geländer: Leiterholm: Rohr Ø 48,3 x 5,0mm Griffbögen / Geländerpfosten: Rohr Ø 48,3 x 5,0mm</p>			
				Übertrag:

- Fortsetzung auf nächster Seite -

Leistungsverzeichnis

Witten Ersatzneubau Annen (2023-901)

06	LV	365.03 Edelstahlarbeiten / Beckenausstattung		
02	Titel	Sprungtürme - Geländer- & Leitergänge; GFK Brett etc.		
02.02	Untertitel	1m Sprungbrett - Geländer- & Leitergang; GFK Brett etc.		
Nr.	Leistungsbeschreibung	Menge/ Einh.	Preis (EP)	Gesamt (GP)
				Übertrag:
	<p>Geländerfüllung: Punktgehaltene Glaskonstruktion gem. DIN 18008-4 aus Verbundsicherheitsglas (VSG) bestehend aus 2 x ESG d= 10mm, mit farbigen Verbundsicherheitsfolien aus PVB (Polyvinylbutyral) als tranzluzentes eingefärbtes Glas getönt nach Herstellerfarbkarte und Wahl des AG Glaskanten auf 5 mm abgerundet. Umlaufend mit einem Edelstahlrahmen auf dem jeweiligen Gesamtelement bestehend aus Wst.Nr. 1.4571 als U-Profil 20x20x20 mm, elektropoliert, Korn 400</p> <p>Angeb. Fabrikat Glasfüllung: '.....'</p> <p>Material: Edelstahl 1.4571 gem. vorbenannter "ZTV-B-1 Bedingungen Edelstahlarbeiten" Oberfläche: geschliffen und E-poliert, , gem. vorbenannter "ZTV-B-1 Bedingungen Edelstahlarbeiten" Sprungbrett: bestehend aus glasfaserverstärktem Kuststoff (GFK); zertifiziert und TÜV geprüft, Rutschfestigkeit `C` nach DIN EN 16165 / Anhang A. Farbe,Sprungbrett: Angabe durch AG nach RAL</p> <p>Walzenverstellung: ja, inkl. Endlager, manuel betrieben Dämpfer: ja, inkl. Hydraulik- / oder Gasdruckdämpfereinheit Hochstellvorrichtung; GFK Brett: ja, inkl. Edelstahlbügel an der UK / Plattform befestigt.</p> <p>Geländer:</p> <ul style="list-style-type: none"> • Abstand Geländer bis VK-Plattform min. 50cm / max. 80cm überstehend zur Wasserfläche / Beckenkopf nach KOK <p>Treppe:</p> <ul style="list-style-type: none"> • Steigung max. 25cm nach KOK • Lichter Abstand Stufen Vorderkante bis Treppenholm 12-18cm • obere Kante Ankerplatte umlaufend abgerundet (Barfußbereich) • Die Fußpunkte der Edelstahlpfosten sind mit einer Edelstahlrosette abzudecken. • Steigleiterbreite im Lichten 50-70cm nach KOK • Stufen: mit rutschfesten Düsenlochstufen (Rutschklasse C) nach DIN EN 16165 / Anhang A • Auftritte mind. 70mm tief • Aufstiegsleiter um 90 Grad zur Sprungrichtung versetzt angeordnet. • 4 Steigungen <p>Sonstige Hinweise & Bemerkungen: Das gesamte Geländer mit Leitergang ist als geschweißte Konstruktion herzustellen. Eine Stoßfuge / sogenannte H-Naht ist nicht gewünscht.</p>			
	- Fortsetzung auf nächster Seite -			Übertrag:

Leistungsverzeichnis

Witten Ersatzneubau Annen (2023-901)

06	LV	365.03 Edelstahlarbeiten / Beckenausstattung		
02	Titel	Sprungtürme - Geländer- & Leitergänge; GFK Brett etc.		
02.02	Untertitel	1m Sprungbrett - Geländer- & Leitergang; GFK Brett etc.		
Nr.	Leistungsbeschreibung	Menge/ Einh.	Preis (EP)	Gesamt (GP)
				Übertrag:
	<ul style="list-style-type: none"> Die Edelstahlpfosten des Geänder sind im unteren Anschluss an der Stahlbetonplattform mittels Ankerplatte und je zwei Dübel W-FAZ PROM/A4 M10 zu verankern. Die Fußpunkte der Edelstahlpfosten sind mit einer Edelstahlrosette abzudecken. Der Leitergang ist mit einer vormontierten Edelstahl - Bodenhülse dicht zu verschweissen. Die Vormontage der Bodenhülse ist mit dem Gewerk Fliesenleger abzustimmen zur Andichtung einer alternativen Abdichtung. Die Bodenhülsen hierfür sind mit einzukalkulieren und gem. vorbenannter Vorbemerkung "ZTV-A-1 Einbauhinweise Rohrgeländer im Bodenbelag" auszubilden. Geländergrundrissabmesung: ca. 2,10 + 0,82 + 0,50 m Höhe: ab OK Plattform = 1,295m Leitergang ca. 75° schräg an Plattform und Geländer angeschlossen, verschweißt Podest im Übergang zur Plattform ca. 50 x 60 cm Es entstehen grundsätzlich keine offenen Rohrenden <p>Angebotenes Produkt /Sprungplattf. / Typ: '.....'</p>	1 St	EP	GP
Summe Untertitel 02.02		1m Sprungbrett - Geländer- & Leitergang; GFK Brett etc., Netto:		
02.03 Untertitel Sonstiges				
02.03.10	<p>Hinweisschild "Gesperrt" passend zur 1m und 3m Anlage Lieferung und Montage von „Gesperrt“ Schild für Sprungturmleitern"; passend zu vorg.Positionen 2.1.10. + 2.2.10</p> <p>bestehend aus Edelstahlblech (ca. 3 mm), aus Stabilitätsgründen zweifach leicht gekantet, mit eingravierten Schriftzug „GESPERRT" und zwei Einhängehaken.</p> <p>Schriftzeigeneigenschaften: gem. DIN 15288-1 mind. Schriftzughöhe 70mm; Arial - eingraviert und schwarz hinterlegt.</p> <p>Abmessung - Hinweisschild: ca. 500 x 500 mm</p>			
	- Fortsetzung auf nächster Seite -			Übertrag:

Leistungsverzeichnis

Witten Ersatzneubau Annen (2023-901)

06	LV	365.03 Edelstahlarbeiten / Beckenausstattung		
02	Titel	Sprungtürme - Geländer- & Leitergänge; GFK Brett etc.		
02.03	Untertitel	Sonstiges		
Nr.	Leistungsbeschreibung	Menge/ Einh.	Preis (EP)	Gesamt (GP)
				Übertrag:
	Material: Edelstahl V4A (1.4571) K400 geschliffen			
				
		2 St	EP	GP
02.03.20	gesonderte Schutzmaßnahme / Sprungturmanlagen der gesamten Leistung in diesem Titel bis zur Übergabe an den Bauherrn mittels PE-Folie / Kreppand als besonderen Schutz ausführen. Es ist von den allgemeinen Beanspruchungen auf einer Baustelle auszugehen. Nicht dauerhafte, unsachgemäße Ausführung ist auf Verlangen der Bauüberwachung in Stand zu setzen.			
		1 Psch		GP
Summe Untertitel 02.03			Sonstiges, Netto:
Summe Titel 02			Sprungtürme - Geländer- & Leitergänge; GFK Brett etc., Netto:
			zzgl. MwSt. (19,0 %):
			Gesamtsumme, Brutto:
03	Titel Edelstahlhandlauf			
03.01	Untertitel Edelstahlhandlauf - Bereich Aufzug			

Leistungsverzeichnis

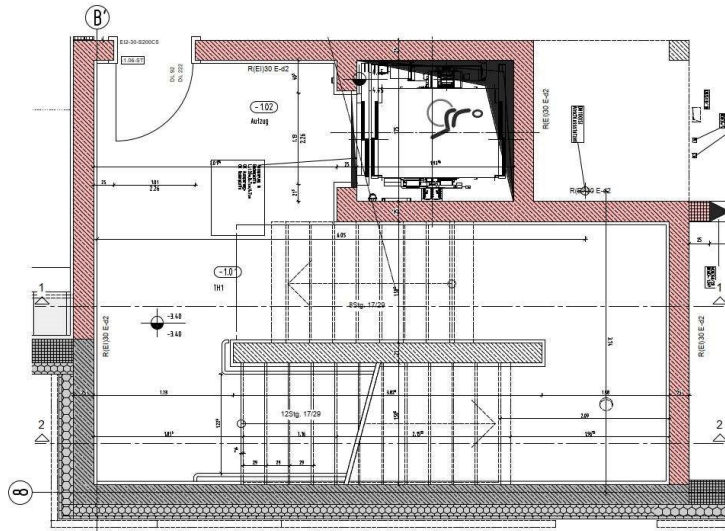
Witten Ersatzneubau Annen (2023-901)

06	LV	365.03 Edelstahlarbeiten / Beckenausstattung
03	Titel	Edelstahlhandlauf
03.01	Untertitel	Edelstahlhandlauf - Bereich Aufzug

Nr.	Leistungsbeschreibung	Menge/ Einh.	Preis (EP)	Gesamt (GP)
-----	-----------------------	--------------	------------	-------------

Übertrag:

Grundriss - Planauszug - Detail WD 03.01



Grundriss UG

- Fortsetzung auf nächster Seite -

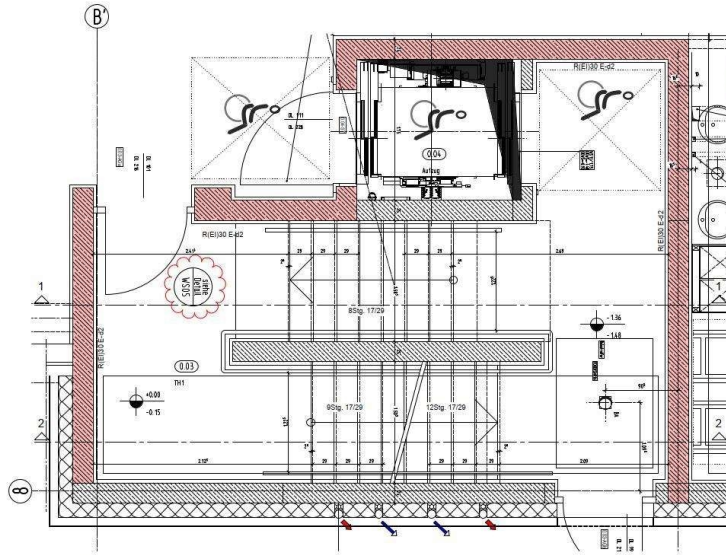
Übertrag:

Leistungsverzeichnis

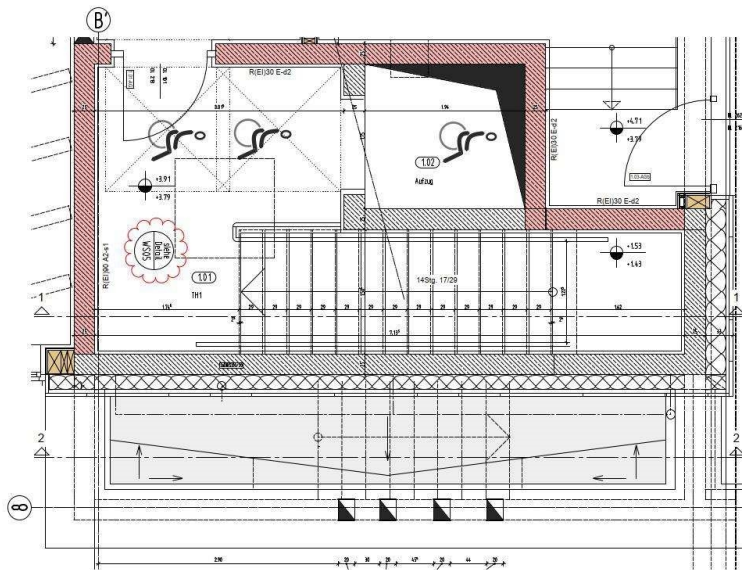
Witten Ersatzneubau Annen (2023-901)

06	LV	365.03 Edelstahlarbeiten / Beckenausstattung		
03	Titel	Edelstahlhandlauf		
03.01	Untertitel	Edelstahlhandlauf - Bereich Aufzug		
Nr.	Leistungsbeschreibung	Menge/ Einh.	Preis (EP)	Gesamt (GP)

Übertrag:



Grundriss EG



Grundriss Zwischenebene

Übertrag:

Leistungsverzeichnis

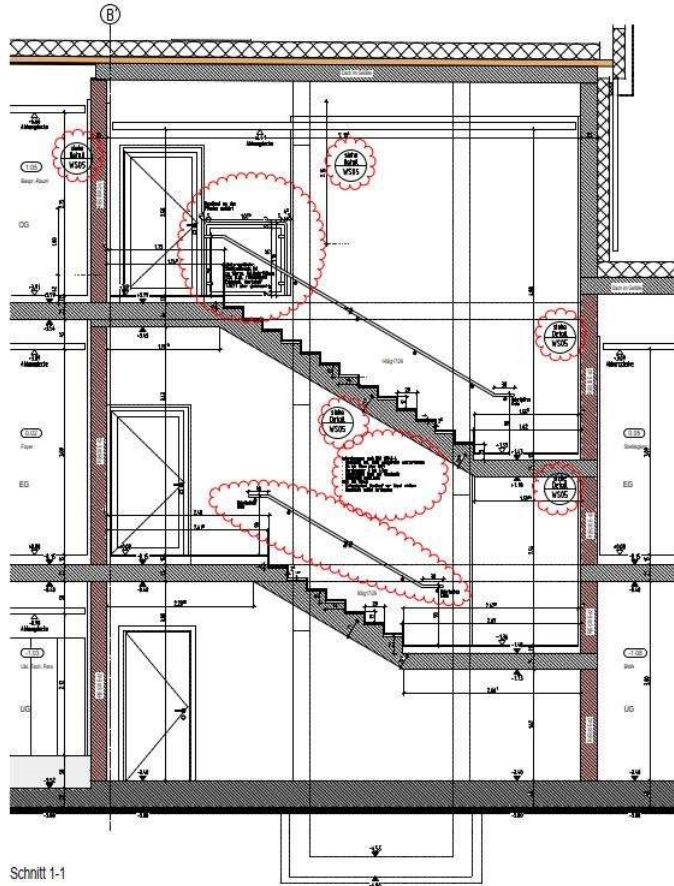
Witten Ersatzneubau Annen (2023-901)

06	LV	365.03 Edelstahlarbeiten / Beckenausstattung
03	Titel	Edelstahlhandlauf
03.01	Untertitel	Edelstahlhandlauf - Bereich Aufzug

Nr.	Leistungsbeschreibung	Menge/ Einh.	Preis (EP)	Gesamt (GP)
-----	-----------------------	--------------	------------	-------------

Übertrag:

Schnitt 1-1 - Planauszug - Detail WD 03.01



Schnitt 1-1

Übertrag:

Leistungsverzeichnis

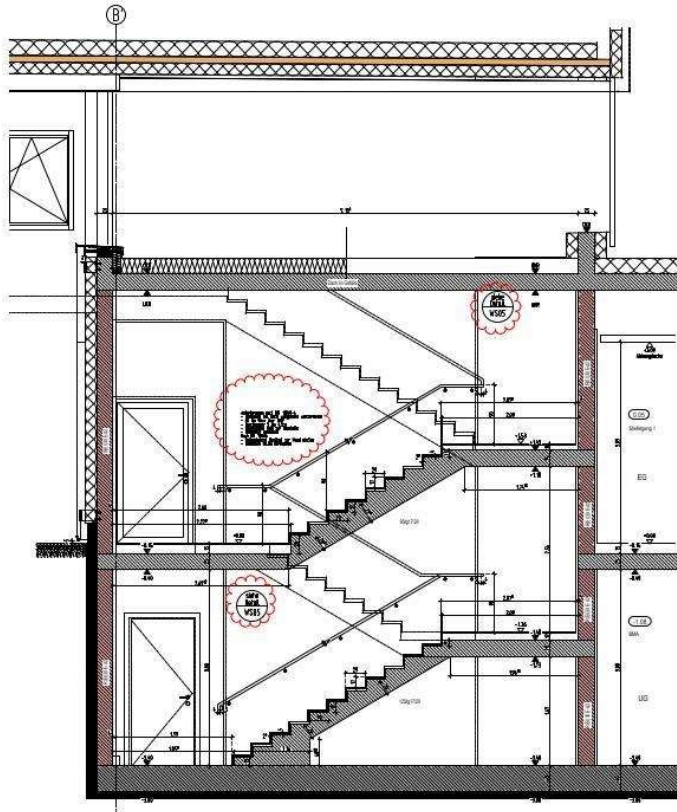
Witten Ersatzneubau Annen (2023-901)

06	LV	365.03 Edelstahlarbeiten / Beckenausstattung		
03	Titel	Edelstahlhandlauf		
03.01	Untertitel	Edelstahlhandlauf - Bereich Aufzug		

Nr.	Leistungsbeschreibung	Menge/ Einh.	Preis (EP)	Gesamt (GP)
-----	-----------------------	--------------	------------	-------------

Übertrag:

Schnitt 2-2 - Planauszug - Detail WD 03.01



Schnitt 2-2

03.01.10 Wand-Handläufe aus Edelstahl, rund, (an der Wand befestigt)
Handlauf liefern und montieren, einschl. aller Nebenarbeiten zur Erfüllung dieser Leistungsposition..

Planungsgrundlage: Detail WD 3.01 TH1

Material / Ausführung:
Edelstahl, Werkstoffnummer gemäß Vorbemerkungen B-1

- Untergrund:**
- Stahlbeton
 - Zementputz
 - Fliesenbelag

Bestehend aus:
Durchmesser ca. 42,4/3 mm,

- Fortsetzung auf nächster Seite -

Übertrag:

Leistungsverzeichnis

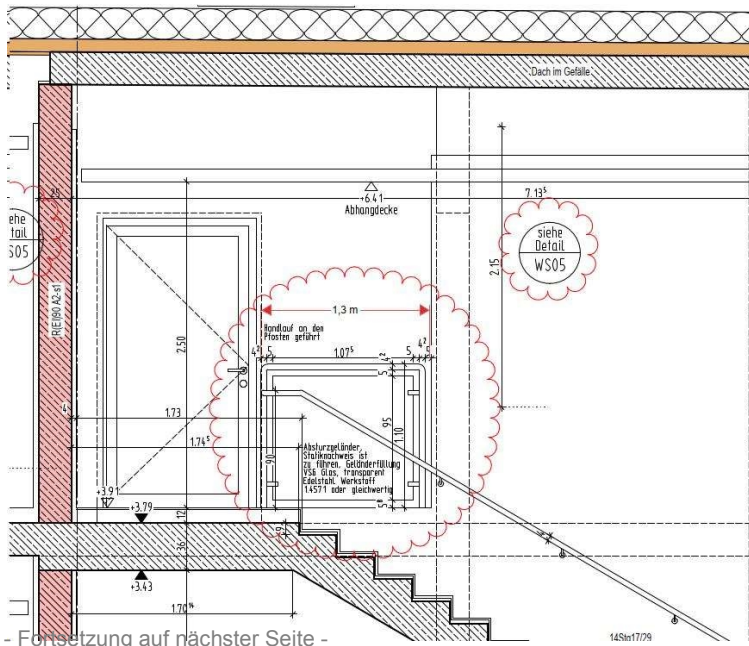
06	LV	365.03 Edelstahlarbeiten / Beckenausstattung		
03	Titel	Edelstahlhandlauf		
03.01	Untertitel	Edelstahlhandlauf - Bereich Aufzug		

Nr.	Leistungsbeschreibung	Menge/ Einh.	Preis (EP)	Gesamt (GP)
			Übertrag:	
	<p>Wandbefestigung: Rundrosette, Durchmesser 100 mm mit Rundeisen 12mm- 90° (Abwicklungslänge ca. 120mm)</p> <p>mit Edelstahlsenkkopfschrauben und Dübeln an gefliesten Mauerwerks-/Betonwänden befestigt.</p> <p>Abstand der Wandhalter mind. 50mm Einzelabmessungen: von 0,50 - 20m in verschiedenen Teillängen</p> <p>Handlauf dem Boden- /Treppenverlauf folgend. Als komplett geschweißte Konstruktion, eine H-Naht / Stoßfugenverbindung ist nicht erwünscht. Beidseitig der Treppe bestehend aus einzelnen Handlauf-Stücken in einer zusammenhängenden Konstruktion, umlaufend dem Treppenauge/Stahlbetonwand</p> <p>Abrechnung nach Metern verlegtem Handlauf!</p>	45 m	EP	GP

03.01.20 Absturzgeländer, oberer Abschluss, Glasfüllung

Lieferung und Montage einer Edelstahl- / Glasgeländerkonstruktion.

Planungsgrundlage: WD 03.01



- Fortsetzung auf nächster Seite -

Übertrag:

Leistungsverzeichnis

Witten Ersatzneubau Annen (2023-901)

06	LV	365.03 Edelstahlarbeiten / Beckenausstattung		
03	Titel	Edelstahlhandlauf		
03.01	Untertitel	Edelstahlhandlauf - Bereich Aufzug		
Nr.	Leistungsbeschreibung	Menge/ Einh.	Preis (EP)	Gesamt (GP)
				Übertrag:
	<p>Bestehend aus: Rahmenkonstruktion Edelstahlrohr Ø=ca. 42,4/3 mm,</p> <p>Material & Dimensionen: Geländerfüllung: Punktgehaltene Glaskonstruktion gem. DIN 18008-4 aus Verbundsicherheitsglas (VSG) bestehend aus 2 x ESG d= 10mm, mit farbigen Verbundsicherheitsfolien aus PVB (Polyvinylbutyral) als tranzluzentes eingefärbtes Glas getönt nach Herstellerfarbkarte und Wahl des AG Ausführung der Gläser, Glaskanten auf 5 mm abgerundet. Umlaufend mit einem Edelstahlrahmen bestehend aus Wst.Nr. 1.4571 als U-Profil 20x20x20 mm, elektropoliert, Korn 400</p> <p>Angeb. Fabrikat Glasfüllung: '.....'</p> <p>Material: Edelstahl 1.4571 gem. vorbenannter "ZTV-B-1 Bedingungen Edelstahlarbeiten"</p> <p>Oberfläche: geschliffen und E-poliert, gem. vorbenannter "ZTV-B-1 Bedingungen Edelstahlarbeiten"</p> <p>Sonstige Hinweise & Bemerkungen:</p> <ul style="list-style-type: none"> • Die Edelstahlpfosten des Geländers sind als unterer Anschluss in die Stahlbetondecke einzulassen und zu vergiessen (Epoxidharz) und mit einer Edelstahlrosette abzudecken. • Die Bodenhülsen sowie die entsprechenden Kernbohrungen sind mit einzukalkulieren entsprechend der vorbenannten Vorbemerkung "ZTV-A-1 Einbauhinweise Rohrgeländer im Bodenbelag" • Die Vormontage der Bodenhülse ist mit dem Gewerk Fliesenleger abzustimmen zur Andichtung einer alternativen Abdichtung. Bodenhülsen und Kernbohrung sind mit einzukalkulieren und gem. vorbenannter Vorbemerkung "ZTV-A-1 Einbauhinweise Rohrgeländer im Bodenbelag" auszubilden. <p>Abmesung: L = ca. 1,30m</p> <ul style="list-style-type: none"> • Höhe: ab OKFF = 1,10m 			
		1,3 m	EP	GP
03.01.30	<p>ZULAGE Enden Handlauf, gekröpft Zulage zur vorbenannten Position 03.01.10 für die Ausbildung der Enden der Geländerhandläufe, mit End-Deckel und gekröpftem Bogen zur Wandfläche, mit ca. 50 mm Wandabstand.</p> <p>- Fortsetzung auf nächster Seite -</p>			
				Übertrag:

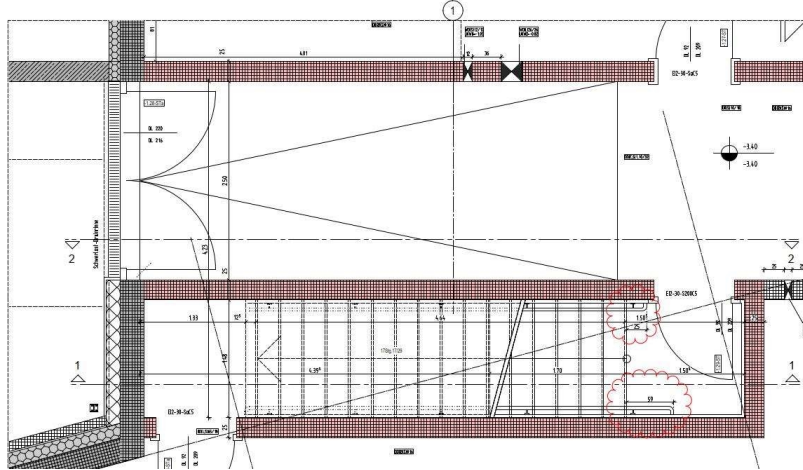
Leistungsverzeichnis

Witten Ersatzneubau Annen (2023-901)

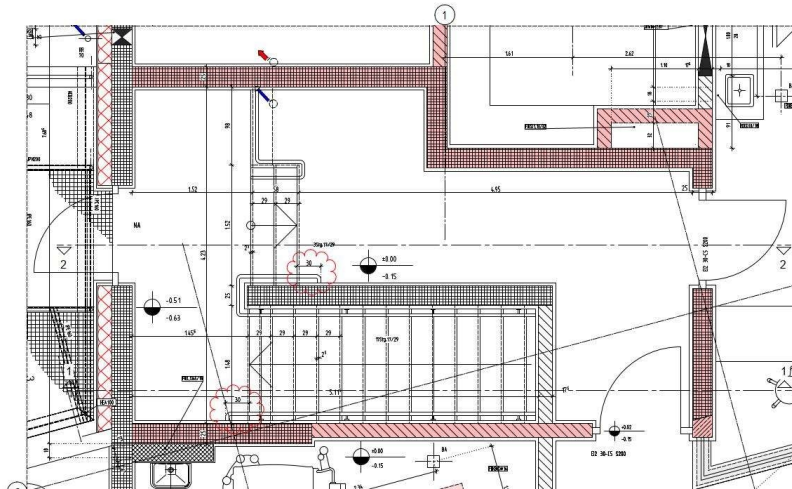
06	LV	365.03 Edelstahlarbeiten / Beckenausstattung		
03	Titel	Edelstahlhandlauf		
03.02	Untertitel	Edelstahlhandlauf / -geländer - Bereich Schwimmmeister		
Nr.	Leistungsbeschreibung	Menge/ Einh.	Preis (EP)	Gesamt (GP)

Übertrag:

TREPPENHAUS ACHSE 10-11
GRUNDRISS UG



TREPPENHAUS ACHSE 10-11
GRUNDRISS EG



Übertrag:

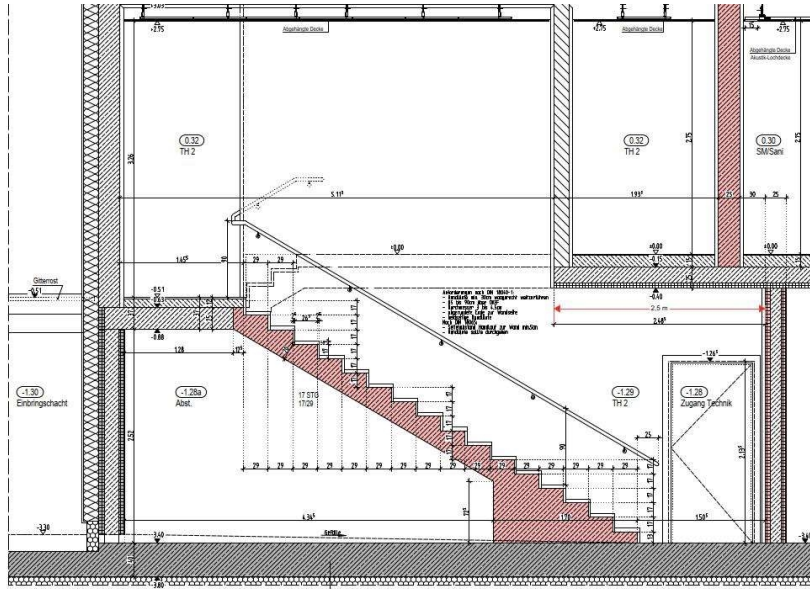
Leistungsverzeichnis

Witten Ersatzneubau Annen (2023-901)

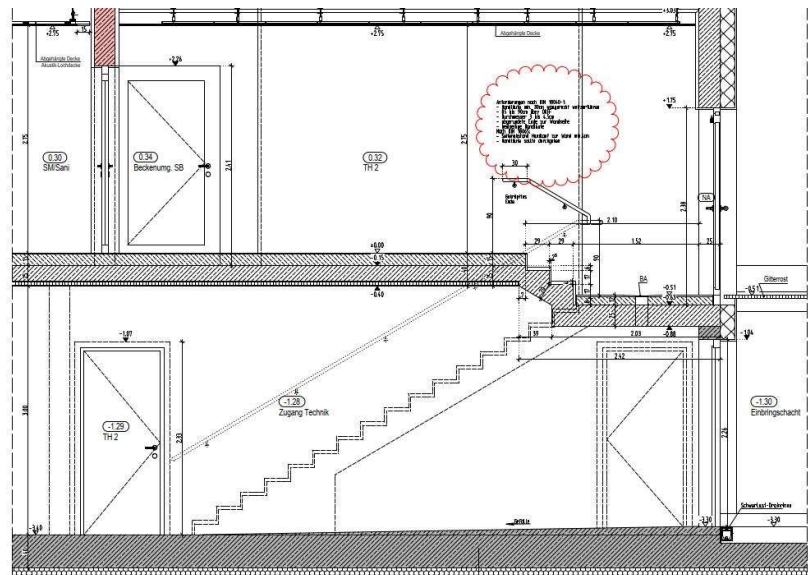
06	LV	365.03 Edelstahlarbeiten / Beckenausstattung		
03	Titel	Edelstahlhandlauf		
03.02	Untertitel	Edelstahlhandlauf / -geländer - Bereich Schwimmmeister		
Nr.	Leistungsbeschreibung	Menge/ Einh.	Preis (EP)	Gesamt (GP)

Übertrag:

Schnitt 1-1 & 2-2 - Planauszug - WD 3.02



TREPPENHAUS AXHSE 10-11
SCHNITT 1-1



TREPPENHAUS AXHSE 10-11
SCHNITT 2-2

Übertrag:

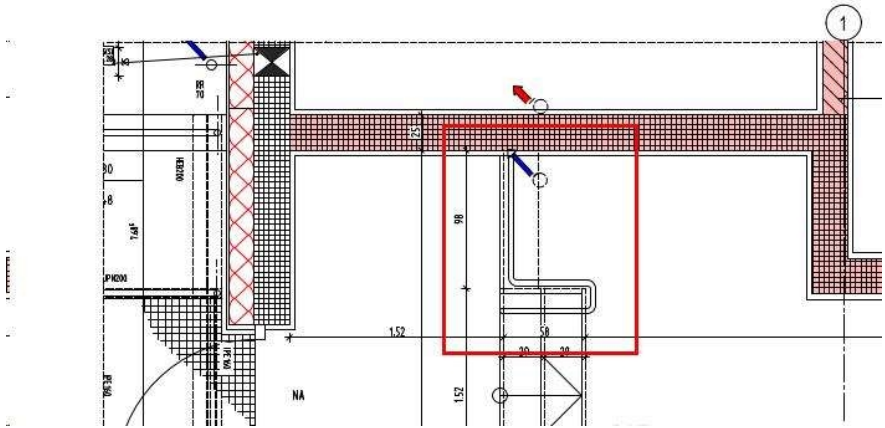
Leistungsverzeichnis

Witten Ersatzneubau Annen (2023-901)

Nr.	Leistungsbeschreibung	Menge/ Einh.	Preis (EP)	Gesamt (GP)
06	LV	365.03 Edelstahlarbeiten / Beckenausstattung		
03	Titel Edelstahlhandlauf			
03.02	Untertitel Edelstahlhandlauf / -geländer - Bereich Schwimmmeister			
Übertrag:				
03.02.10	<p>Wand-Handläufe aus Edelstahl, rund, (an der Wand befestigt) Handlauf liefern und montieren, einschl. aller Nebenarbeiten zur Erfüllung dieser Leistungsposition.</p> <p>Planungsgrundlage: Detail WD 3.02 TH2</p> <p>Material / Ausführung: Edelstahl, Werkstoffnummer gemäß Vorbemerkungen B-1</p> <p>Untergrund:</p> <ul style="list-style-type: none"> • Stahlbeton • Zementputz • Fliesenbelag <p>Bestehend aus:</p> <p>Durchmesser ca. 42,4/3 mm,</p> <p>Wandbefestigung:</p> <p>Rundrosette, Durchmesser 100 mm mit Rundeseisen 12mm- 90° (Abwicklungslänge ca. 120mm)</p> <p>mit Edelstahlsenkkopfschrauben und Dübeln an gefliesten Mauerwerks-/Betonwänden befestigt.</p> <p>Abstand der Wandhalter mind. 50mm Einzelabmessungen: von 0,50 - 20m in verschiedenen Teillängen</p> <p>Handlauf dem Boden- /Treppenverlauf folgend. Als komplett geschweißte Konstruktion, eine H-Naht / Stoßfugenverbindung ist nicht erwünscht.</p> <p>Abrechnung nach Metern verlegtem Handlauf!</p>			
		15 m	EP	GP
03.02.20	<p>Treppengeländer Wie Position 03.02.10 jedoch:</p> <p>Ausführung als Treppengeländer mit Knieholm dem Treppenverlauf folgend und als Absturzsicherung auf dem Podest weiter geführt.</p> <p>Planungsgrundlage: WD 3.02</p>			
Übertrag:				
- Fortsetzung auf nächster Seite -				

Leistungsverzeichnis

Witten Ersatzneubau Annen (2023-901)

06	LV	365.03 Edelstahlarbeiten / Beckenausstattung		
03	Titel	Edelstahlhandlauf		
03.02	Untertitel	Edelstahlhandlauf / -geländer - Bereich Schwimmmeister		
Nr.	Leistungsbeschreibung	Menge/ Einh.	Preis (EP)	Gesamt (GP)
				Übertrag:
	<p>Gegebenheiten, Untergrund:</p> <ul style="list-style-type: none"> • Stahlbetonboden; sockel • Estrich, ca. 50mm • Fliesenoberfläche <p>bestehend aus:</p> <ul style="list-style-type: none"> • Edelstahlpfosten, Handlauf und Knieholm <p>Material, Einbau + Ausführung:</p> <ul style="list-style-type: none"> • Edelstahl, Werkstoffnummer, gemäß Vorbemerkung A-1 + B-1 <p>Dimensionen: Edelstahlpfosten: Ø= 42,4/3,5 mm; Länge: ca. 1150mm inkl. Bodenbefestigung nach statischen Erfordernissen; Anzahl Pfosten: ca. 4 St. Anzahl Ecken: 3 St. Anzahl Enden: 2 St. Höhe Geländer: ca. 1000mm ab OKFFB</p>			
	<p>TREPPENHAUS ACHSE 10-11 GRUNDRISS EG</p> 			
		2,5 m	EP	GP
03.02.30	<p>ZULAGE Enden Handlauf, gekröpft</p> <p>Zulage zur vorg. Positionen 03.02.10 für die Ausbildung der Enden der Geländerhandläufe, mit End-Deckel und gekröpftem Bogen zur Wandfläche, mit ca. 50 mm Wandabstand. Für die gekröpfte Stelle gilt der Wandabstand von ca. 5mm</p>			
	<p>- Fortsetzung auf nächster Seite -</p> <p>Übertrag:</p>			

Leistungsverzeichnis

Witten Ersatzneubau Annen (2023-901)

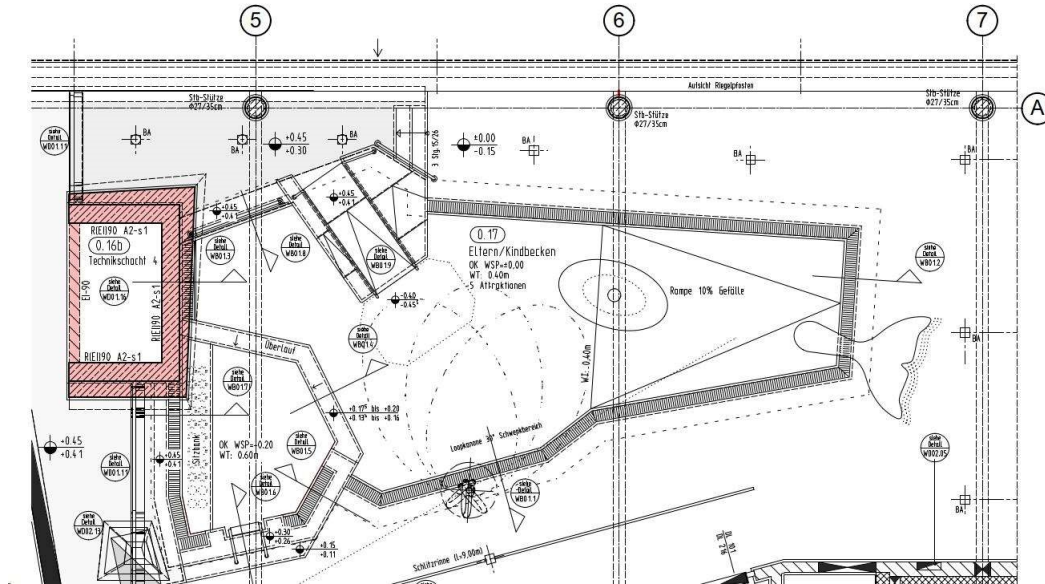
06	LV	365.03 Edelstahlarbeiten / Beckenausstattung		
03	Titel	Edelstahlhandlauf		
03.02	Untertitel	Edelstahlhandlauf / -geländer - Bereich Schwimmmeister		
Nr.	Leistungsbeschreibung	Menge/ Einh.	Preis (EP)	Gesamt (GP)
	(max. 8mm) (Fang/Klemmstellen).			Übertrag:
	sonstige Eigenschaften und Bedingungen bleiben unberührt!			
		8 St	EP	GP
03.02.40	ZULAGE Bögen/ Winkel / Knicke - Handlauf			
	Zulage zur vorbenannten Position 03.02.10 für die Ausbildung Bögen/Winkel/Knicke der Geländerhandläufe.			
	sonstige Eigenschaften / Bedingungen bleiben unberührt.			
		16 St	EP	GP
Summe Untertitel 03.02				
	Edelstahlhandlauf / -geländer - Bereich Schwimmmeister, Netto:		
Summe Titel 03				
			Edelstahlhandlauf, Netto:
			zzgl. MwSt. (19,0 %):
			Gesamtsumme, Brutto:
04 Titel Eltern- / Kindbecken				
Planausschnitt Grundriss WB 1.6				
Planungsgrundlage: WB 01 Beckenkopfdetails				
Planschbecken Index 4				
- Fortsetzung auf nächster Seite -				Übertrag:

Leistungsverzeichnis

Witten Ersatzneubau Annen (2023-901)

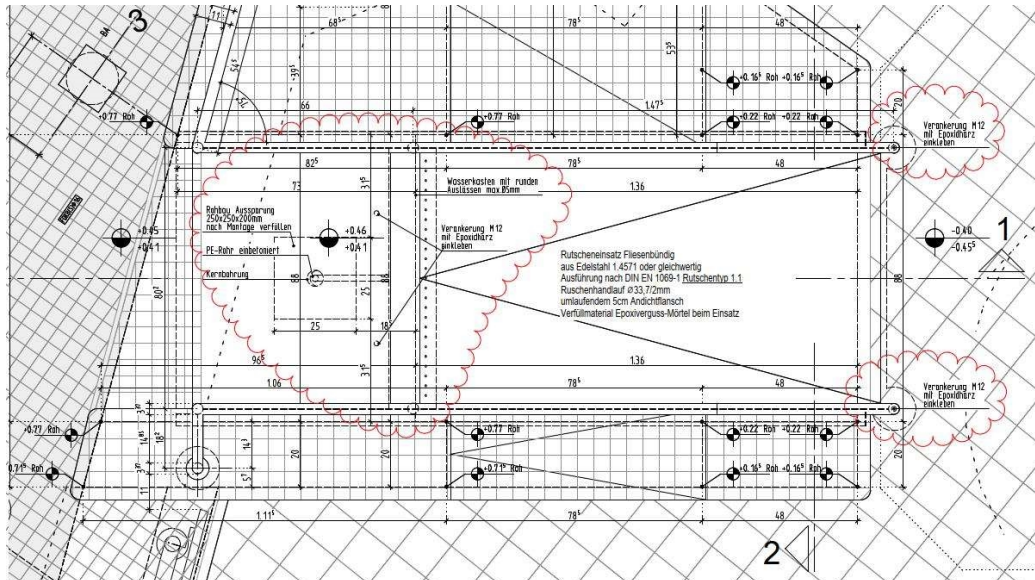
06	LV	365.03 Edelstahlarbeiten / Beckenausstattung
04	Titel	Eltern- / Kindbecken

Planausschnitt Grundriss WB 1.6



04.01 Untertitel Rutsche

Rutschenauskleidung - Grundriss Rutsche Planausschnitt WB-01 Index4



Übertrag:

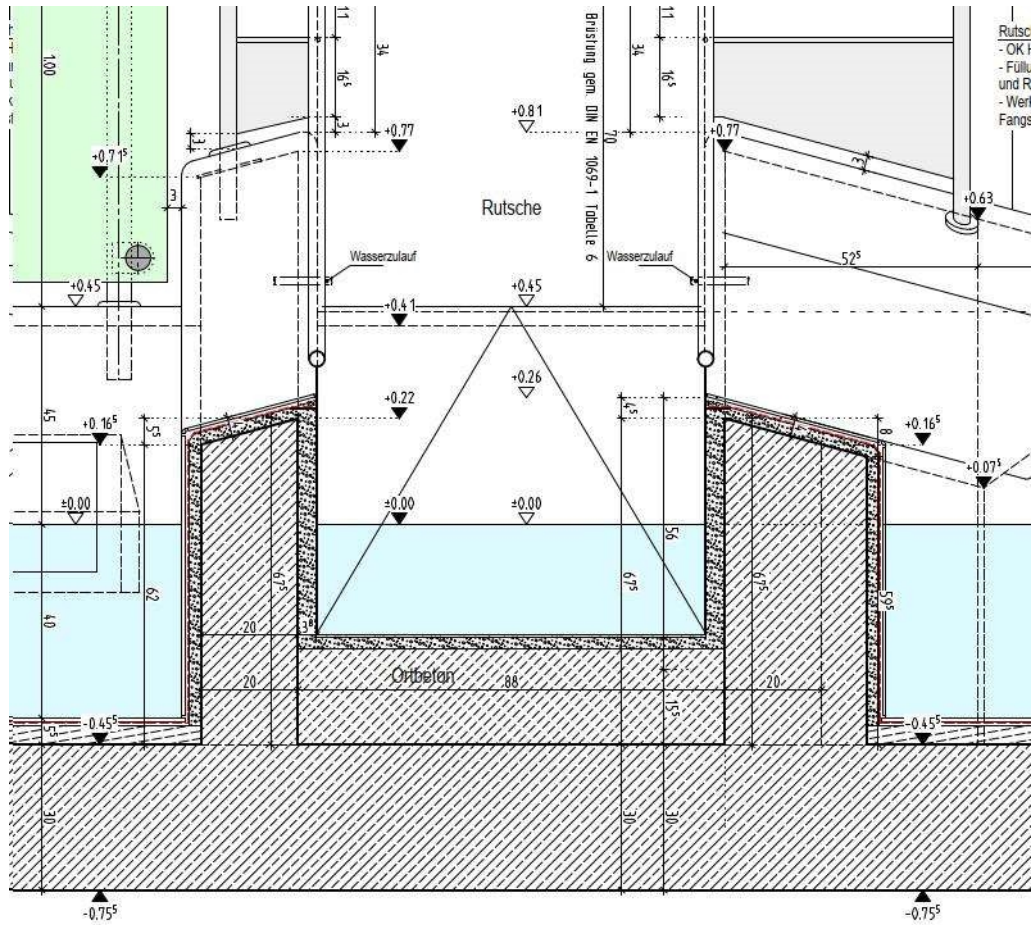
Leistungsverzeichnis

Witten Ersatzneubau Annen (2023-901)

06	LV	365.03 Edelstahlarbeiten / Beckenausstattung		
04	Titel	Eltern- / Kindbecken		
04.01	Untertitel	Rutsche		
Nr.	Leistungsbeschreibung	Menge/ Einh.	Preis (EP)	Gesamt (GP)

Übertrag:

**Rutschenauskleidung - Querschnitt
Schnitt 2-2
Planausschnitt WB-01 Index4**



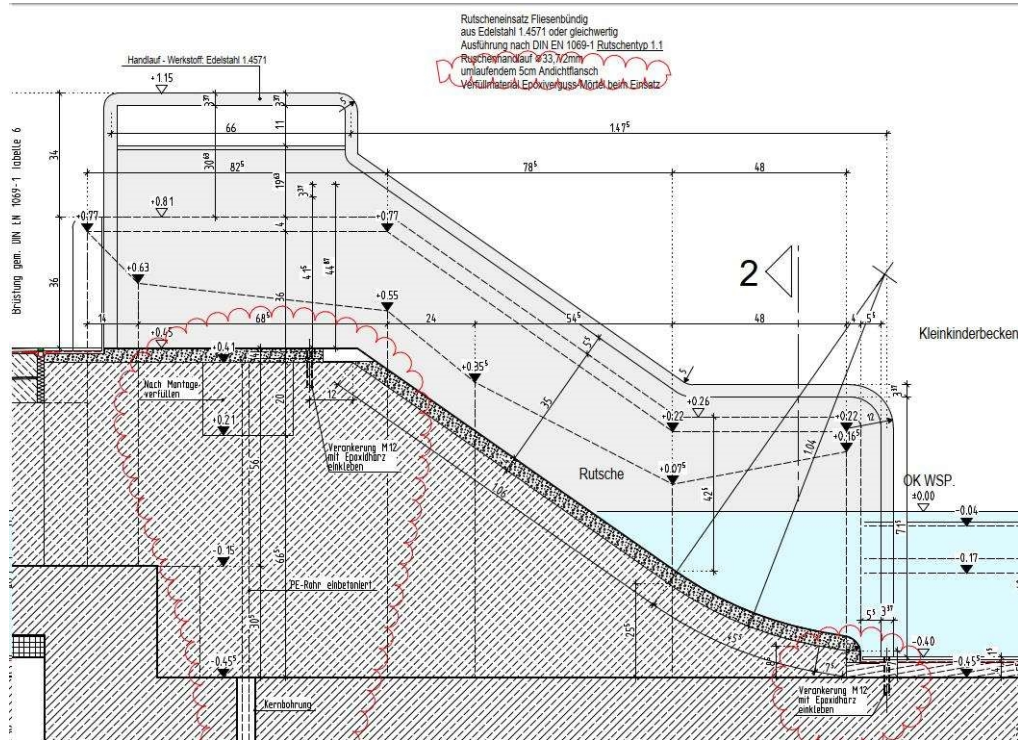
Übertrag:

06	LV	365.03 Edelstahlarbeiten / Beckenausstattung
04	Titel	Eltern- / Kindbecken
04.01	Untertitel	Rutsche

Nr.	Leistungsbeschreibung	Menge/ Einh.	Preis (EP)	Gesamt (GP)
-----	-----------------------	--------------	------------	-------------

Übertrag:

**Rutschenauskleidung - Längsschnitt
Schnitt 2-2**



04.01.10

Rutschenauskleidung

Fertigung, Lieferung und Montage einer Auskleidung der Rutschfläche in Form einer Kastenrutsche aus Edelstahl, inkl. Seitenwangen mit oberem Abschluss Edelstahlrohr als Handlauf (s. nachf. Pos.).

Konstruktion als hohlraumfrei montierbare Auskleidung. Die Temperaturdifferenzen und die verschiedenen Oberflächenbeanspruchungen im Bereich der Wasser-Wechsel-Zonen ist zu beachten.

Abmessungen:

- Länge der Rutschfläche: ca. 250 cm
- Breite der Rutschfläche: ca. 80 cm
- Höhe der seittl. Aufkantung: bis ca. 60 cm inkl. Handlauf
- Handlauf Edelstahlrohr Ø=ca. 42,4/3 mm,

Im unteren Bereich der Rutschfläche gibt es einen Auslauf r=ca. 1,04m (siehe Längsschnitt). Der untere Abschluss der Rutschfläche und der Seitenwangen sind gerundet auszuführen.

- Fortsetzung auf nächster Seite -

Übertrag:

Leistungsverzeichnis

Witten Ersatzneubau Annen (2023-901)

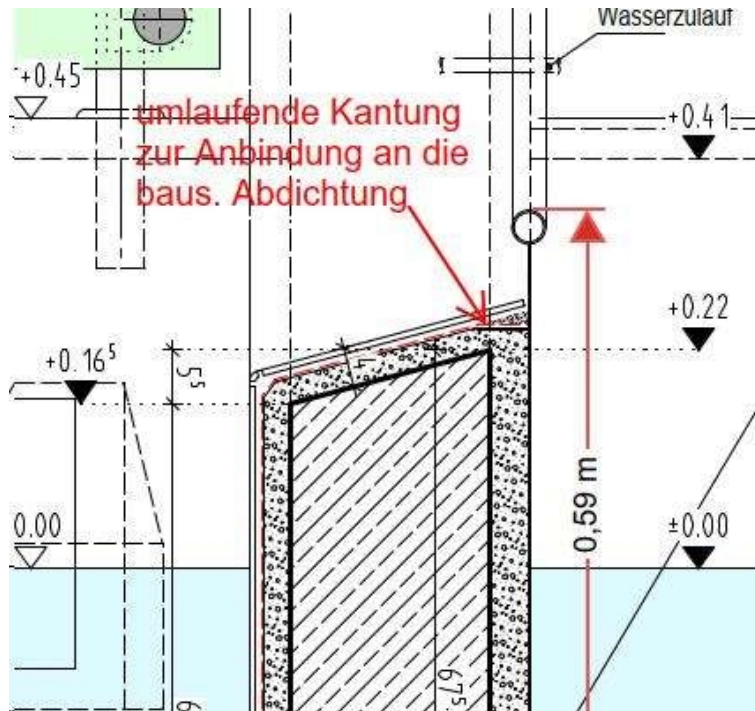
06	LV	365.03 Edelstahlarbeiten / Beckenausstattung		
04	Titel	Eltern- / Kindbecken		
04.01	Untertitel	Rutsche		

Nr.	Leistungsbeschreibung	Menge/ Einh.	Preis (EP)	Gesamt (GP)
-----	-----------------------	--------------	------------	-------------

Übertrag:

**Material, Einbau + Ausführung:
gemäß Vorbemerkung A-1 + B-1**

Umlaufende Kantung zur Anbindung der Abdichtung;



Befestigung nach statischen Erfordernissen

- Fortsetzung auf nächster Seite -

Übertrag:

Leistungsverzeichnis

Witten Ersatzneubau Annen (2023-901)

<p>06 04 04.01</p>	<p>LV Titel Untertitel</p>	<p>365.03 Edelstahlarbeiten / Beckenausstattung Eltern- / Kindbecken Rutsche</p>		
Nr.	Leistungsbeschreibung	Menge/ Einh.	Preis (EP)	Gesamt (GP)
<p>Übertrag:</p>				
<p>Im oberen Knick erhält die Rutschfläche auf der gesamten Breite einen Wasserzulauf mittels Kastenkonstruktion, zur Rutschfläche gelocht (max. 5 mm, ca. 25 Löcher), inkl. Anschlussflansch zur baus. Wasserversorgung durch Fremdgewerk.</p>				
<p style="text-align: right;">1 St EP GP</p>				
<p>04.01.20</p>	<p>Handlauf, oberer Abschluss Rutschenauskleidung Handlauf in einem Stück aus Edelstahl als oberer Abschluss mit der Rutschenauskleidung verschweißt.</p> <p>Abmessungen : Abwicklung: ca. 410 cm, mit 5 Eckausbildungen in unterschiedlichen Radien und Winkeln. Am Rutschenstart ist der Handlauf ca. 15 cm höher als die Aufkantung der Auskleidung.</p> <p>Durchmesser: 42,4/2 mm</p> <p>Material, Einbau + Ausführung: gemäß Vorbemerkung A-1 + B-1</p> <p style="text-align: right;">Übertrag:</p>			

- Fortsetzung auf nächster Seite -

Leistungsverzeichnis

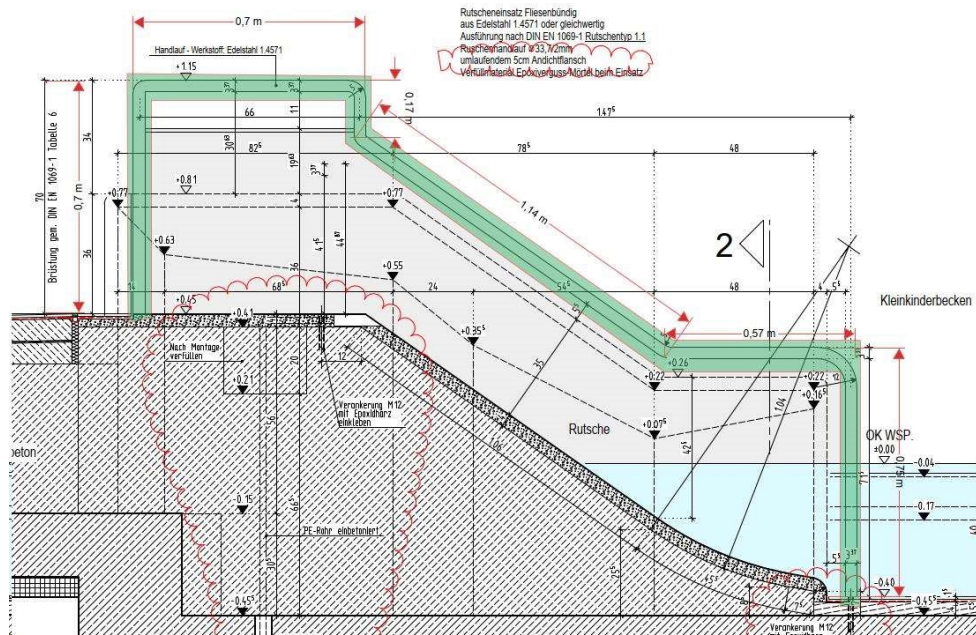
Witten Ersatzneubau Annen (2023-901)

06	LV	365.03 Edelstahlarbeiten / Beckenausstattung
04	Titel	Eltern- / Kindbecken
04.01	Untertitel	Rutsche

Nr.	Leistungsbeschreibung	Menge/ Einh.	Preis (EP)	Gesamt (GP)
-----	-----------------------	--------------	------------	-------------

Übertrag:

Bereich: Eltern-/Kindbecken



2 St EP GP

04.01.30 Handlauf (Rutschenstart links)
Handlauf als ein Stück aus Edelstahl.
Fußpunkte (1 St.) mit Rundrosette

Abmessungen :
 Abwicklung: ca. 110 cm

Durchmesser: 42,0/2 mm

Material, Einbau + Ausführung:
gemäß Vorbemerkung A-1 + B-1

Bereich: Start Kleinkinderutsche

Inklusive
 1 Stk. Bodenhülse liefern und mittels Kernbohrung im Beckenumgang, als Einsteckvorrichtung gemäß "ZTV-A-1 Einbauhinweise Rohrgeländer im Bodenbelag" einbauen und mittels Epoxidreaktionsharz vergießen.
 Als Füllung und Durchkletterschutz wird die Rutschenaufkantung mit einer Höhe von ca. 16 - 35 cm

- Fortsetzung auf nächster Seite -

Übertrag:

Leistungsverzeichnis

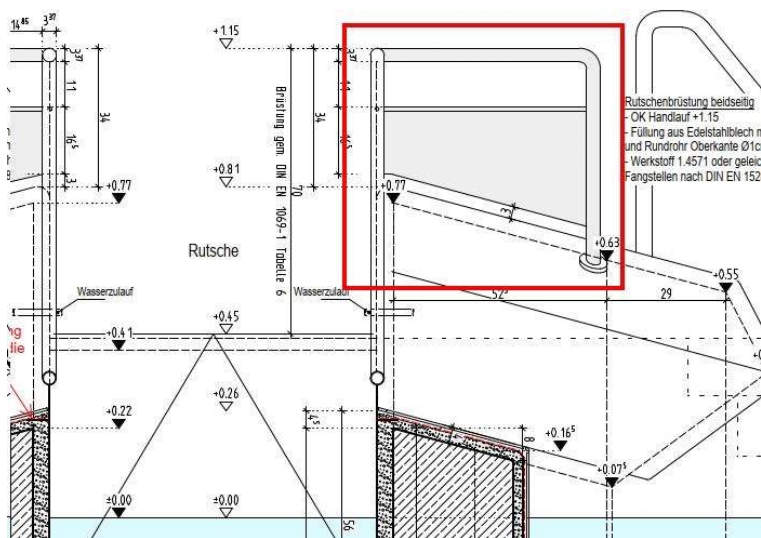
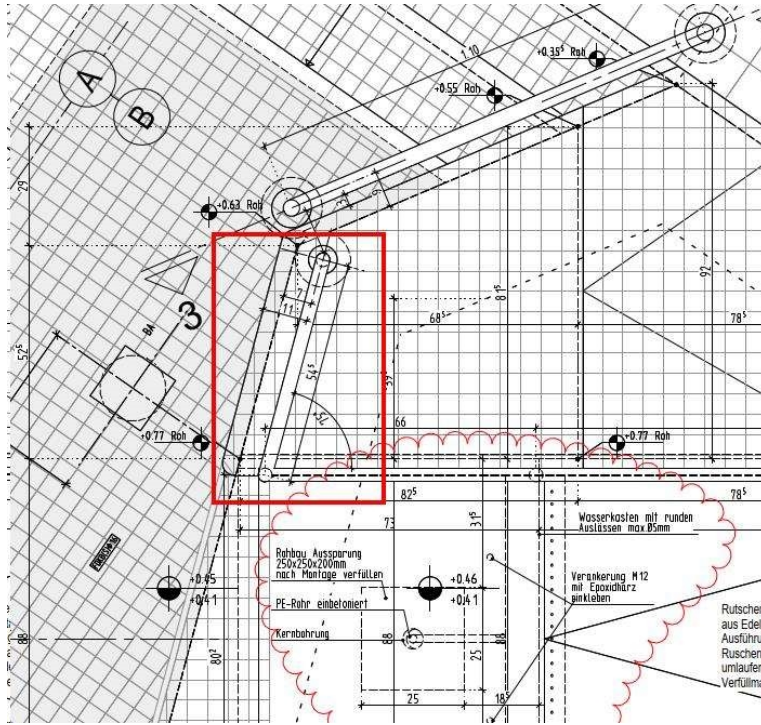
Witten Ersatzneubau Annen (2023-901)

06	LV	365.03 Edelstahlarbeiten / Beckenausstattung
04	Titel	Eltern- / Kindbecken
04.01	Untertitel	Rutsche

Nr.	Leistungsbeschreibung	Menge/ Einh.	Preis (EP)	Gesamt (GP)
-----	-----------------------	--------------	------------	-------------

Übertrag:

weitergeführt und am Übergang verschweißt



Übertrag:

Leistungsverzeichnis

Witten Ersatzneubau Annen (2023-901)

06	LV	365.03 Edelstahlarbeiten / Beckenausstattung		
04	Titel	Eltern- / Kindbecken		
04.01	Untertitel	Rutsche		
Nr.	Leistungsbeschreibung	Menge/ Einh.	Preis (EP)	Gesamt (GP)
				Übertrag:
		1 St	EP	GP
04.01.40	<p>Handlauf (Rutschenstart rechts) Handlauf als ein Stück aus Edelstahl. Fußpunkte (1 St.) mit Rundrosette</p> <p>Abmessungen : Abwicklung: ca. 75 cm</p> <p>Durchmesser: 42,0/2 mm</p> <p>Material, Einbau + Ausführung: gemäß Vorbemerkung A-1 + B-1</p> <p>Bereich: Start Kleinkindrutsche</p> <p>Inklusive 1 Stk. Bodenhülse liefern und mittels Kernbohrung im Beckenumgang, als Einsteckvorrichtung gemäß "ZTV-A-1 Einbauhinweise Rohrgeländer im Bodenbelag" einbauen und mittels Epoxidreaktionsharz vergießen. Als Füllung und Durchkletterschutz wird die Rutschaufkantung mit einer Höhe von ca. 16 - 35 cm weitergeführt und am Übergang verschweißt</p>			
	- Fortsetzung auf nächster Seite -			Übertrag:

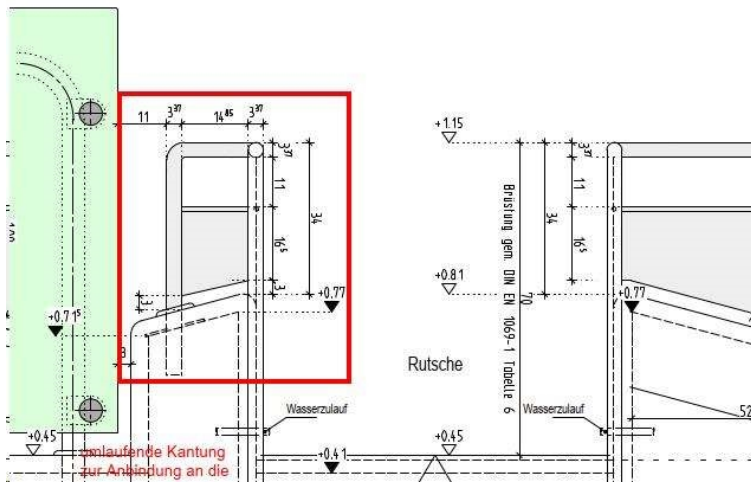
Leistungsverzeichnis

Witten Ersatzneubau Annen (2023-901)

06	LV	365.03 Edelstahlarbeiten / Beckenausstattung
04	Titel	Eltern- / Kindbecken
04.01	Untertitel	Rutsche

Nr.	Leistungsbeschreibung	Menge/ Einh.	Preis (EP)	Gesamt (GP)
-----	-----------------------	--------------	------------	-------------

Übertrag:



1 St EP GP

**04.01.50 Handlauf (Rutschenaufgang)
Handlauf als ein Stück aus Edelstahl.
Fußpunkte (2 St.) mit Rundrosette**

Abmessungen :
Abwicklung: ca. 300 cm

Durchmesser: 42,0/2 mm

Material, Einbau + Ausführung:
gemäß Vorbemerkung A-1 + B-1

Bereich: Aufgang Kleinkindrutsche

- Fortsetzung auf nächster Seite -

Übertrag:

Leistungsverzeichnis

Witten Ersatzneubau Annen (2023-901)

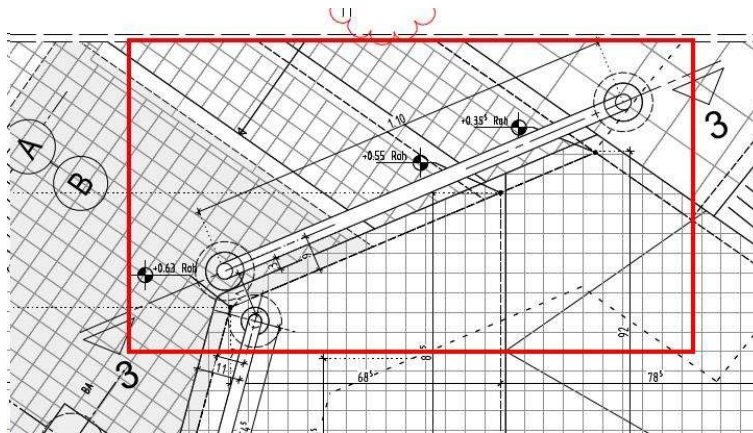
06	LV	365.03 Edelstahlarbeiten / Beckenausstattung
04	Titel	Eltern- / Kindbecken
04.01	Untertitel	Rutsche

Nr.	Leistungsbeschreibung	Menge/ Einh.	Preis (EP)	Gesamt (GP)
-----	-----------------------	--------------	------------	-------------

Übertrag:

Inklusive

Bodenhülsen liefern und mittels Kernbohrung im Beckenumgang an unterschiedlichen Stellen, als Einsteckvorrichtung gemäß "ZTV-A-1 Einbauhinweise Rohrgeländer im Bodenbelag" einbauen und mittels Epoxidreaktionsharz vergießen.

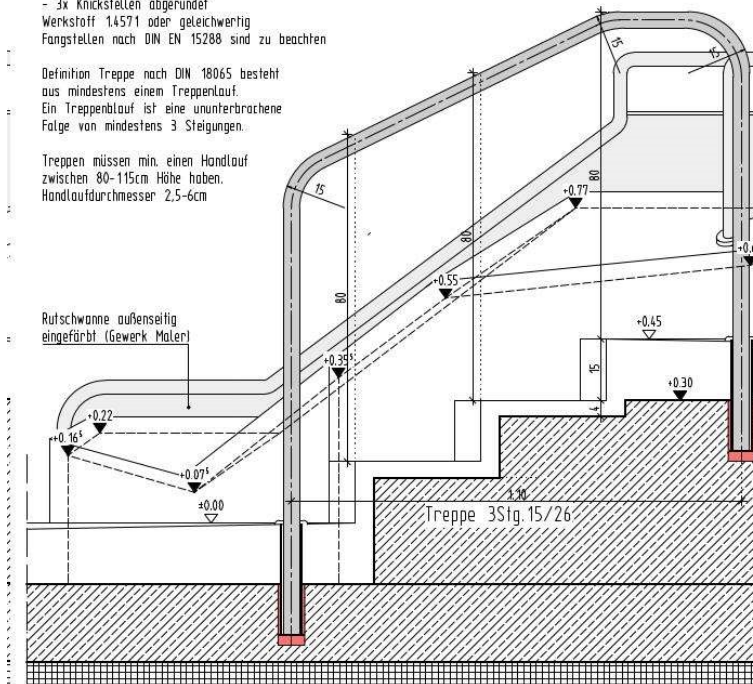


Treppenhandlauf
 - 80cm hoch
 - 2x Pfosten mit Bodenhülse und Andichtflansch
 - 3x Knickstellen abgerundet
 Werkstoff 1.4571 oder gleichwertig
 Fangstellen nach DIN EN 15288 sind zu beachten

Definition Treppe nach DIN 18065 besteht aus mindestens einem Treppenlauf.
 Ein Treppenlauf ist eine ununterbrochene Folge von mindestens 3 Steigungen.

Treppen müssen min. einen Handlauf zwischen 80-115cm Höhe haben.
 Handlaufdurchmesser 2,5-6cm

Rutschwanne außenseitig eingefärbt (Gewerk Maler)



Übertrag:

Leistungsverzeichnis

Witten Ersatzneubau Annen (2023-901)

06	LV	365.03 Edelstahlarbeiten / Beckenausstattung		
04	Titel	Eltern- / Kindbecken		
04.01	Untertitel	Rutsche		
Nr.	Leistungsbeschreibung	Menge/ Einh.	Preis (EP)	Gesamt (GP)
				Übertrag:
		1 St	EP	GP
04.01.60	<p>Edelstahlgeländer mit punktgehaltener Glaskonstruktion Lieferung und Montage eines Edelstahlgeländer mit punktgehaltener Glaskonstruktion.</p> <p>Planungsgrundlage: WB 06 Geländer Planschbecken</p> <p>Gegebenheiten, Untergrund:</p> <ul style="list-style-type: none"> • Stahlbetonboden; sockel • mineralische Abdichtung • Fliesenoberfläche <p>bestehend aus:</p> <ul style="list-style-type: none"> • Einzelfeld mit zwei Fußpunkten • Bodenhülsen mit Andichtflansch im Bereich der Pfosten / Bodenanschluß <p>Material & Dimensionen: Leiterholm: Rohr Ø 48,4 x 3,0mm Griffbögen / Geländerpfosten: Rohr Ø 48,4 x 3,0mm Geländerfüllung: Punktgehaltene Glaskonstruktion gem. DIN 18008-4 aus Verbundsicherheitsglas (VSG) bestehend aus 2 x ESG d= 10mm, mit farbiger Verbundsicherheitsfolie aus PVB (Polyvinylbutyral) als tranzluzentes eingefärbtes Glas getönt nach Herstellerfarbkarte und Wahl des AG Ausführung der Gläser mit schrägen Anschnitten gem. beil. Planung, Glaskanten auf 5 mm abgerundet. 3-seitig umlaufend mit einem Edelstahlrahmen auf dem jeweiligen Gesamtelement bestehend aus Wst.Nr. 1.4571 als U-Profil 20x20x20 mm, elektropoliert, Korn 400</p> <p>Angeb. Fabrikat Glasfüllung: '.....'</p> <p>Material, Pfosten:</p> <ul style="list-style-type: none"> • Edelstahl, Werkstoffnummer, gemäß Vorbemerkung A-1 + B-1 <p>Befestigung: Edelstahlpfosten / -handlauf: Länge: ca. 5200mm inkl. Einbindung in Bodenhülse Boden (ca. 150mm); Anzahl Pfosten: 2 St.</p> <p>Gesamtlänge / Geländer: ca. 1,60m Höhe Geländer: ca. 100cm ab OKFFB</p> <p>Inklusive Bodenhülsen liefern und mittels Kernbohrung im Beckenumgang an unterschiedlichen Stellen, als</p>			
				Übertrag:

- Fortsetzung auf nächster Seite -

Leistungsverzeichnis

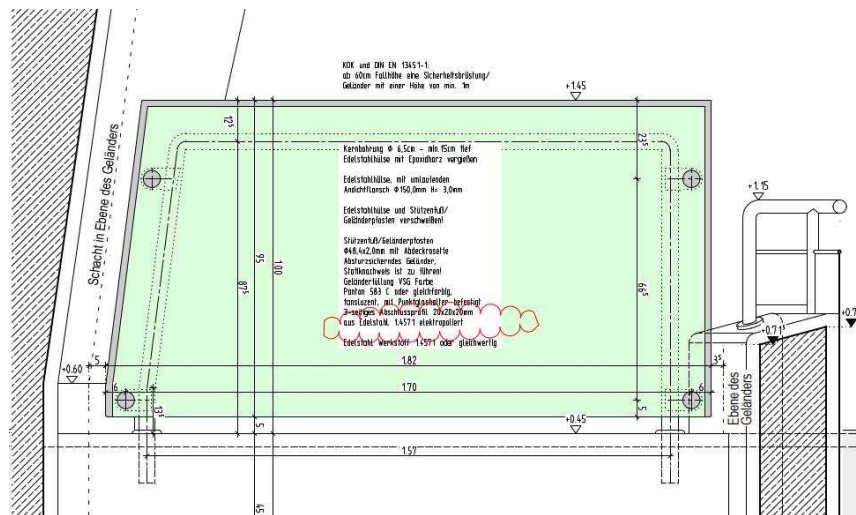
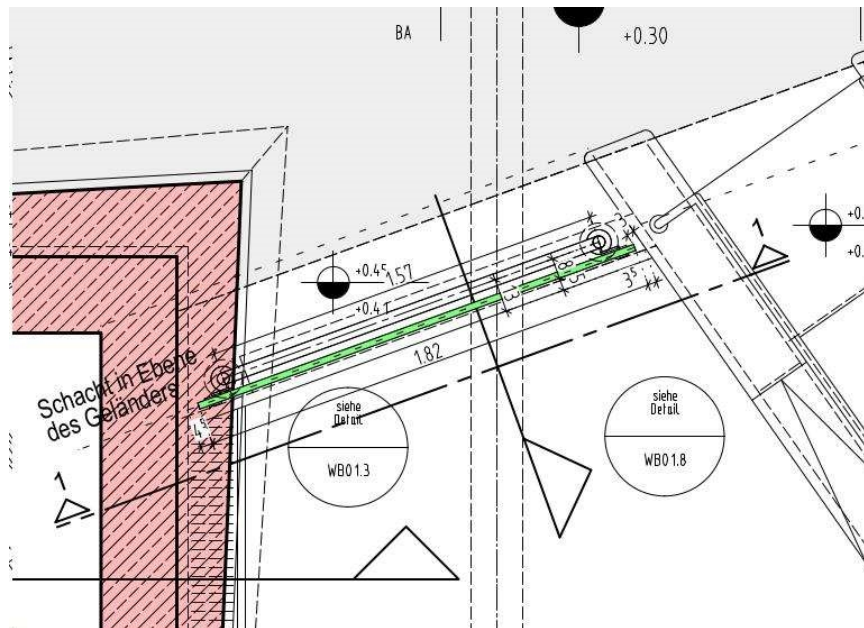
Witten Ersatzneubau Annen (2023-901)

06	LV	365.03 Edelstahlarbeiten / Beckenausstattung		
04	Titel	Eltern- / Kindbecken		
04.01	Untertitel	Rutsche		
Nr.	Leistungsbeschreibung	Menge/ Einh.	Preis (EP)	Gesamt (GP)

Übertrag:

Einsteckvorrichtung gemäß "ZTV-A-1 Einbauhinweise Rohrgeländer im Bodenbelag" einbauen und mittels Epoxidreaktionsharz vergießen.

Planausschnitt WB06:



1 St EP GP

Übertrag:

Leistungsverzeichnis

Witten Ersatzneubau Annen (2023-901)

06	LV	365.03 Edelstahlarbeiten / Beckenausstattung		
04	Titel	Eltern- / Kindbecken		
04.01	Untertitel	Rutsche		
Nr.	Leistungsbeschreibung	Menge/ Einh.	Preis (EP)	Gesamt (GP)
Summe Untertitel 04.01				
			Rutsche, Netto:
04.02 Untertitel Beckeneinstieg				
04.02.10	Einstiegsleiter			
	Einstiegsleiter samt 2 Griffbögen als ein Stück aus Edelstahl.			
	Leiterfußpunkte (4 St.) mit Rundbogen und Rundrosette seitlich an der Aufkantung befestigt.			
	Abmessungen :			
	Abwicklung: ca. 325 cm			
	Leiterstufen: ca. 500 x 140 mm mit rutschfester Düsenlochprofilierung, seitlich dicht verschweißt.			
	Anzahl Stufen: 2 Stck.			
	Abstand Stufen: ca. 23,5 cm zueinander (ab OK Stufe zu OK Stufe)			
	Durchmesser: 42,4/3,5 mm			
	Material, Einbau + Ausführung: gemäß Vorbemerkung A-1 + B-1			
	Bereich: Brodelbecken			
	Fertigen, liefern und montieren, einschl. aller Vor- und Nebenarbeiten.			
	Planausschnitt WB 1.6 Beckenkopf Leiternische			
- Fortsetzung auf nächster Seite -				Übertrag:

Leistungsverzeichnis

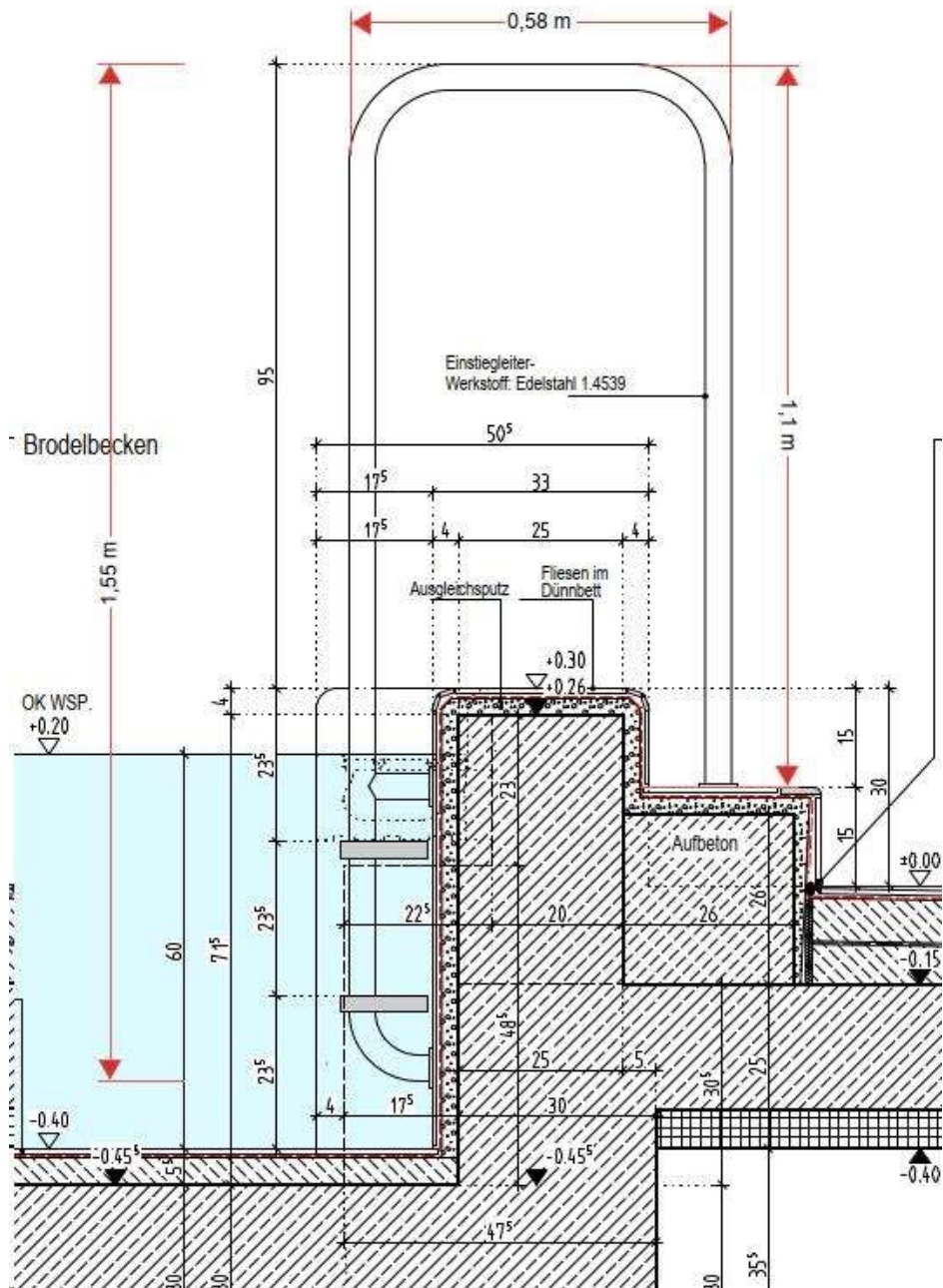
Witten Ersatzneubau Annen (2023-901)

06	LV	365.03 Edelstahlarbeiten / Beckenausstattung
04	Titel	Eltern- / Kindbecken
04.02	Untertitel	Beckeneinstieg

Nr.	Leistungsbeschreibung	Menge/ Einh.	Preis (EP)	Gesamt (GP)
-----	-----------------------	--------------	------------	-------------

Übertrag:

Brodelsbecken



1 St EP GP

Summe Untertitel 04.02

Beckeneinstieg, Netto:

Leistungsverzeichnis

Witten Ersatzneubau Annen (2023-901)

06	LV	365.03 Edelstahlarbeiten / Beckenausstattung		
04	Titel	Eltern- / Kindbecken		
Nr.	Leistungsbeschreibung	Menge/ Einh.	Preis (EP)	Gesamt (GP)
Summe Titel 04				
			Eltern- / Kindbecken, Netto:
			zzgl. MwSt. (19,0 %):
			Gesamtsumme, Brutto:
05 Titel Walfluke				
05.01 Untertitel Unterkonstruktion Stahlbau				
ATV-Duplex-Beschichtung auf Feuerverzinkung				
<p>Beschichtung mit Duplex-System oder gleichwertig, auf verzinkte bzw. feuerverzinkte Stahlflächen wie folgt ausführen: Sämtliche Korrosionsschutzmaßnahmen sind als Duplex-System für die Korrosivitätskategorie >/= "C4-H (hoch)" / Tabelle A 9 auszuführen. Es wird hierbei insbesondere auf die Richtlinie - Korrosionsschutz von Stahlbauten in atmosphärischen Umgebungsbedingungen durch Beschichtungssysteme hingewiesen.</p> <p>Die Schichtdicken für Einzelschichten, Werkstatt- und Baustellenbeschichtungen sind als Sollsichtdicken nach DIN EN ISO 12944-5 auszuführen.</p> <p>Die Sollsichtdicke ist erreicht, wenn Einzelmeßwerte den Sollwert um höchstens 20 % unterschreiten und der Mittelwert aller Einzelmessungen gleich oder größer der Sollsicht Dicke ist. Für die Höchstsichtdicke gelten die Angaben im Technischen Datenblatt des Beschichtungstoffherstellers. Sind im Technischen Datenblatt des Beschichtungstoffherstellers keine Angaben enthalten, sollte die Höchstsichtdicke nicht mehr als das dreifache der Sollsichtdicke betragen.</p> <p>Die Nullstellung und Kalibrierung der Meßgeräte erfolgt auf geschliffenen und polierten Stahlplatten oder auf den zum Gerät gehörenden Eichnormalen unter Berücksichtigung der Bedienungsanleitung des Geräteherstellers.</p> <p>Aufbau des Korrosionsschutzsystems:</p> <ul style="list-style-type: none"> • 1 Feuerverzinkung (Schichtdicke gemäß DIN EN ISO 1461) • 1 EP- oder PUR-Grundbeschichtung 80 my • 2 EP- oder PUR-Deckbeschichtung 80 my • Sollsichtdicke der Grund-und Deckbeschichtung gesamt 				
- Fortsetzung auf nächster Seite -				Übertrag:

Leistungsverzeichnis

Witten Ersatzneubau Annen (2023-901)

06	LV	365.03 Edelstahlarbeiten / Beckenausstattung		
05	Titel	Walfluke		
05.01	Untertitel	Unterkonstruktion Stahlbau		
Nr.	Leistungsbeschreibung	Menge/ Einh.	Preis (EP)	Gesamt (GP)
				Übertrag:
	<p>160 my, zugehörige System-Nr. gemäß DIN EN ISO 12944-5 / A7.12</p> <ul style="list-style-type: none"> • Korrosivitätskategorie C4 (H) • Schutzdauer H = hoch über 15 Jahre • Die Schlussbeschichtung erfolgt nach der Montage auf der "Baustelle" <p>Ausführung im RAL-Farbton nach Wahl des AG</p> <p>Die gesamte Konstruktion ist korrosionsgerecht zu konstruieren und zu fertigen. Oberflächenvorbereitung des Zinküberzuges vor dem Farbbeschichten:</p> <ul style="list-style-type: none"> • Sweep-Strahlen oder ammoniakalische Netzmittelwäsche gemäß DIN EN ISO 12944-4. • Alle Verbindungsmittel (Schrauben, Muttern, usw.) feuerverzinkt gemäß DIN EN ISO 10684 und • nach der Montage mit dem zuvor beschriebenen System zusätzlich beschichten <p>Alle Stahlkonstruktionen, Kleiseisenteile, Verbindungsmittel, Hilfskonstruktionen + Zugverbände.</p> <p>Treten Mängel am Korrosionsschutzsystem der Kontrollfläche(n) und der Objektfläche auf, ist davon auszugehen, dass die Beschichtungsstoffe mangelhaft oder nach Art und / oder Aufbau der Beschichtung für die Korrosionsbelastung nicht ausreichend sind oder dass eine unvorhergesehene Veränderung der Korrosionsbelastung des Objektes aus Umwelt und / oder Betrieb eingetreten ist.</p> <p>Treten Mängel am Korrosionsschutzsystem auf der Objektfläche auf, ohne dass die Kontrollfläche(n) davon betroffen ist (sind), ist davon auszugehen, dass die Ursache der Mängel auf mangelhafter Ausführung der Oberflächenvorbereitung und / oder der Beschichtung beruht.</p> <p>Hinweis:</p> <p>Für die nachfolgenden Positionen ist seitens des AN eine prüffähige Statik zu erstellen. Die Abrechnung dieser Leistung erfolgt über die vorg. Position 01.01.20</p>			Übertrag:

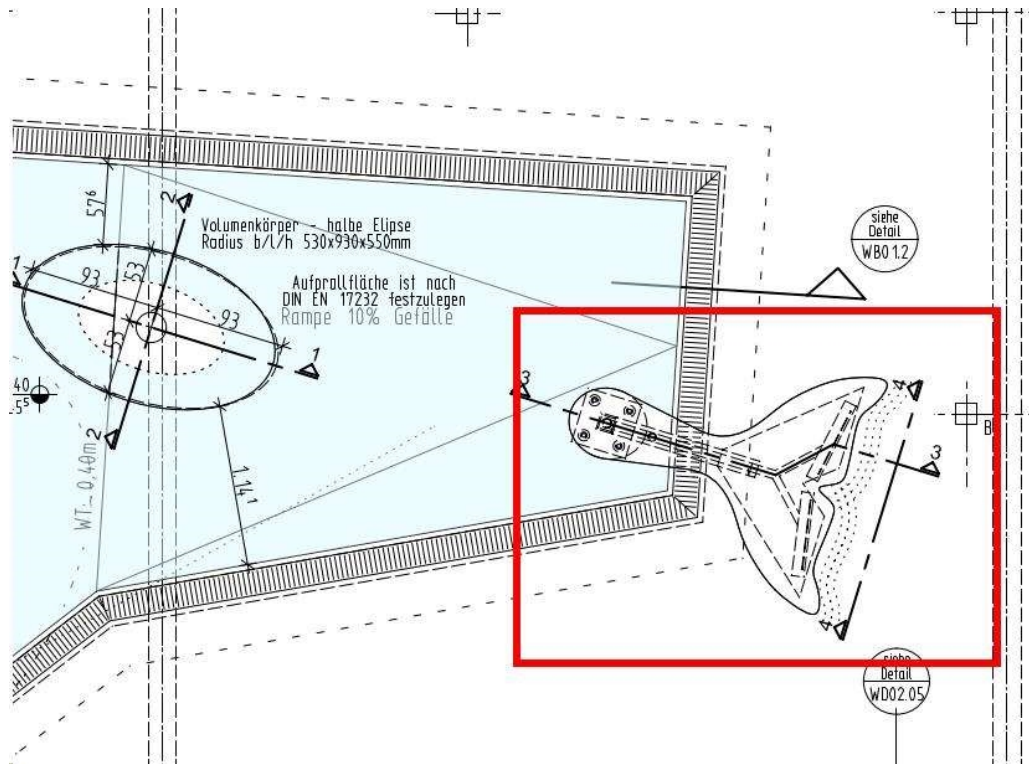
Leistungsverzeichnis

Witten Ersatzneubau Annen (2023-901)

06	LV	365.03 Edelstahlarbeiten / Beckenausstattung			
05	Titel	Walfluke			
05.01	Untertitel	Unterkonstruktion Stahlbau			
Nr.	Leistungsbeschreibung	Menge/ Einh.	Preis (EP)	Gesamt (GP)	

Übertrag:

Grundrissausschnitt Ausschnitt aus WB04 Wal Planschbecken



Übertrag:

Leistungsverzeichnis

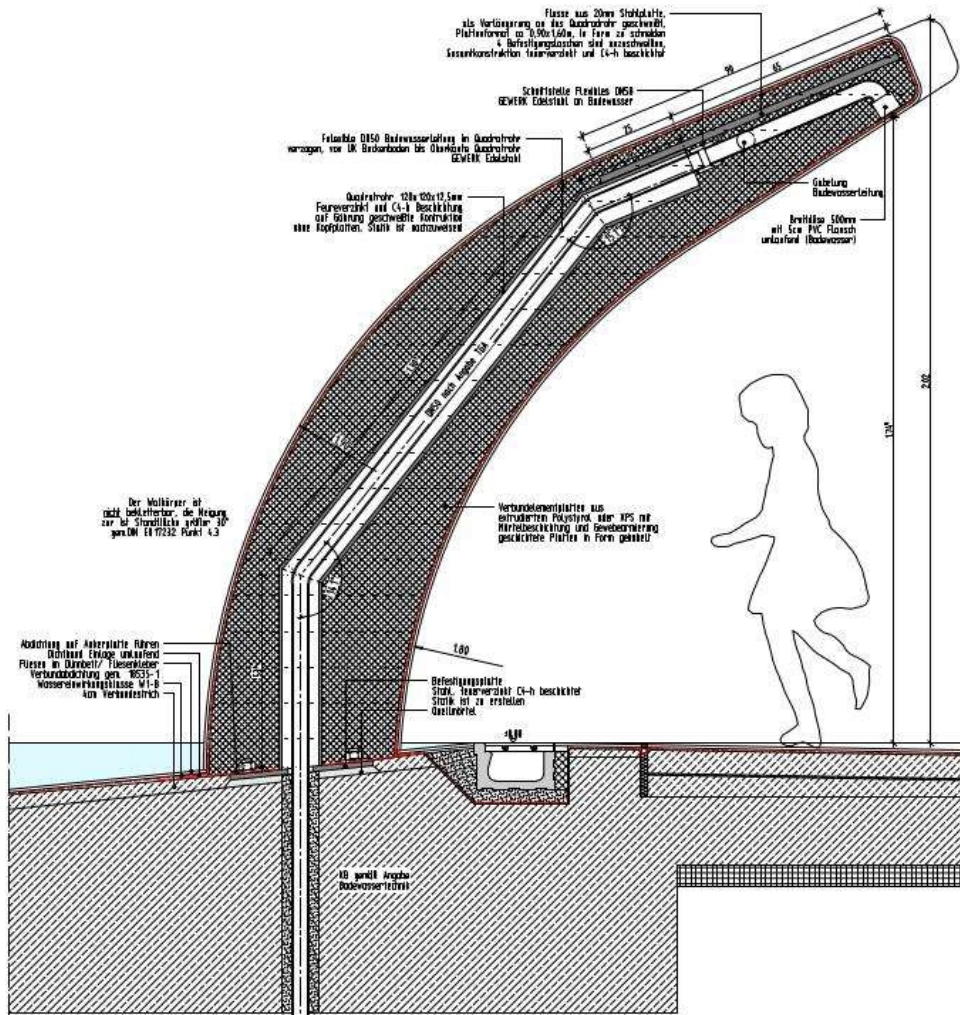
Witten Ersatzneubau Annen (2023-901)

06	LV	365.03 Edelstahlarbeiten / Beckenausstattung
05	Titel	Walfluke
05.01	Untertitel	Unterkonstruktion Stahlbau

Nr.	Leistungsbeschreibung	Menge/ Einh.	Preis (EP)	Gesamt (GP)
-----	-----------------------	--------------	------------	-------------

Übertrag:

Schnitt 3-3 Ausschnitt aus WB04 Wal Planschbecken



Übertrag:

Leistungsverzeichnis

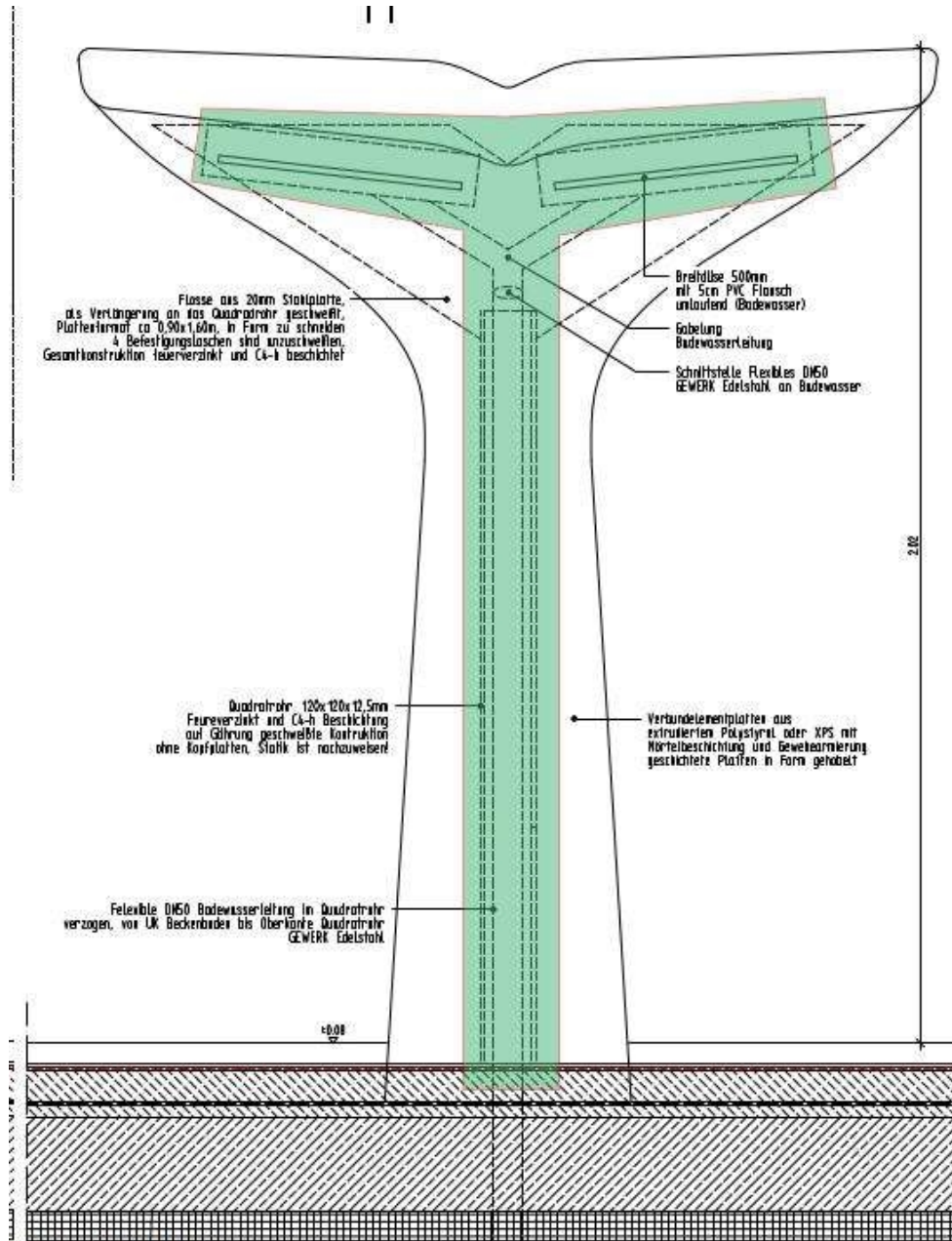
Witten Ersatzneubau Annen (2023-901)

06	LV	365.03 Edelstahlarbeiten / Beckenausstattung
05	Titel	Walfluke
05.01	Untertitel	Unterkonstruktion Stahlbau

Nr.	Leistungsbeschreibung	Menge/ Einh.	Preis (EP)	Gesamt (GP)
-----	-----------------------	--------------	------------	-------------

Übertrag:

Schnitt 4-4 Ausschnitt aus WB04 Wal Planschbecken



Übertrag:

Leistungsverzeichnis

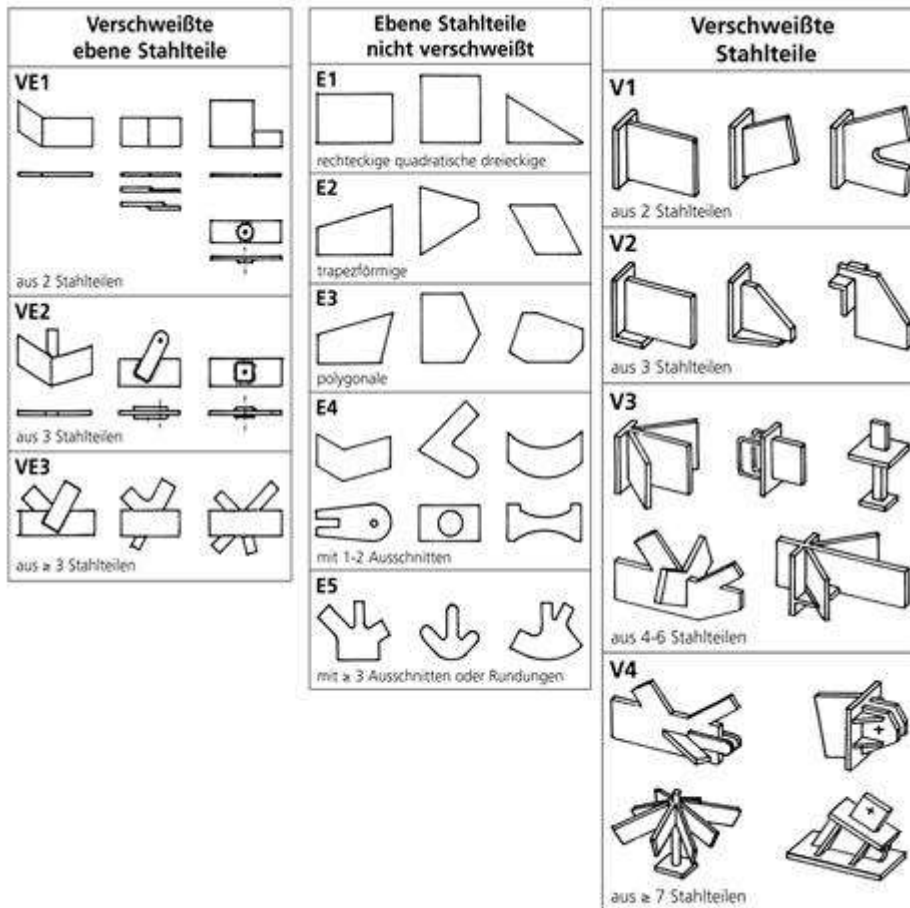
Witten Ersatzneubau Annen (2023-901)

06	LV	365.03 Edelstahlarbeiten / Beckenausstattung
05	Titel	Walfluke
05.01	Untertitel	Unterkonstruktion Stahlbau

Nr.	Leistungsbeschreibung	Menge/ Einh.	Preis (EP)	Gesamt (GP)
-----	-----------------------	--------------	------------	-------------

Übertrag:

Fertigungs-/Schwierigkeitsgrad V1-V2-V3-V4



05.01.10

Stahlkonstruktion, Stütze Quadratrohr feuerverzinkt und C4h

Stahlkonstruktion aus Stahlprofilen, als Träger für Unterkonstruktion, geschweißt, nach Ausführungsplänen fertigen und nach statischen Erfordernissen fachgerecht montieren.

Montagehöhe: ca. 2 m über ü. OKFF

Ausführung: mit zwei Gehrungsschnitten, geschweißt, keine Koppfplatten im Gehrungsschnitt

Stahlsorte:

nach EN 10027-1: S 235 JR G2, feuerverzinkt,
nach EN 10027-2: 1.0038

- Fortsetzung auf nächster Seite -

Übertrag:

Leistungsverzeichnis

Witten Ersatzneubau Annen (2023-901)

06	LV	365.03 Edelstahlarbeiten / Beckenausstattung										
05	Titel	Walfluke										
05.01	Untertitel	Unterkonstruktion Stahlbau										
Nr.	Leistungsbeschreibung	Menge/ Einh.	Preis (EP)	Gesamt (GP)								
			Übertrag:									
	<p>Profile :</p> <table border="1"> <thead> <tr> <th>Profil</th> <th>Anzahl</th> <th>Einzellänge, ca.</th> <th>kg/m</th> </tr> </thead> <tbody> <tr> <td>Quadrat 120x120 rohr</td> <td>1</td> <td>3,50 m</td> <td>36,9</td> </tr> </tbody> </table> <p>zuzüglich aller Verbindungsbleche und Verbindungsmittel</p> <p>Kalkulationsansatz Fertigungs-/Schwierigkeitsgrad: V 3</p> <p>Korrosionsbeschichtung gemäß "ATV-Duplex-Beschichtung auf Feuerverzinkung".</p> <p style="text-align: right;">1 St EP GP</p>				Profil	Anzahl	Einzellänge, ca.	kg/m	Quadrat 120x120 rohr	1	3,50 m	36,9
Profil	Anzahl	Einzellänge, ca.	kg/m									
Quadrat 120x120 rohr	1	3,50 m	36,9									
05.01.20	<p>Fuß- u. Ankerplatte S235, feuerverzinkt</p> <p>liefern und in der Position 05.01.10 als unterer Fußpunkt verschweißen</p> <p>Stückzahl: 1</p> <p>Abmessungen: Fußplatte ca. 400x400x12 mm mit 4 x Bohrung und Befestigungsmaterial nach ststischen Erfordernissen. inkl. Verguss- bzw. Quellmörtel, vor Einbau Estrich</p> <div style="text-align: center;"> </div> <p style="text-align: center;">- Fortsetzung auf nächster Seite -</p> <p style="text-align: right;">Übertrag:</p>											

Leistungsverzeichnis

Witten Ersatzneubau Annen (2023-901)

06	LV	365.03 Edelstahlarbeiten / Beckenausstattung		
05	Titel	Walfluke		
05.01	Untertitel	Unterkonstruktion Stahlbau		
Nr.	Leistungsbeschreibung	Menge/ Einh.	Preis (EP)	Gesamt (GP)
			Übertrag:	
	<p>Korrosionsbeschichtung gemäß "ATV-Duplex-Beschichtung auf Feuerverzinkung".</p>	1 St	EP	GP
05.01.30	<p>Oberer Abschluss Stahlplatte S235, feuerverzinkt liefern und mit der Position 05.01.10 als oberen Abschluss (Flosse) verschweißen Stückzahl: 1 Materialstärke 20 mm und nach statischen Erfordernissen</p> <p>Ausführung inkl. vier Befestigungslaschen mit Bohrung zur Befestigung baus. vorhandener Badewasserleitung</p> <p>Abmessungen: wie unten abgebildet mit vorg. Pos. verschweißen</p>			
	<p>Korrosionsbeschichtung gemäß "ATV-Duplex-Beschichtung auf Feuerverzinkung".</p>	1 St	EP	GP
			Übertrag:	

Leistungsverzeichnis

Witten Ersatzneubau Annen (2023-901)

06	LV	365.03 Edelstahlarbeiten / Beckenausstattung		
05	Titel	Walfluke		
05.01	Untertitel	Unterkonstruktion Stahlbau		
Nr.	Leistungsbeschreibung	Menge/ Einh.	Preis (EP)	Gesamt (GP)
				Übertrag:
05.01.40	Flexschlauch, DN50, Inliner EPDM, Geflecht verzinkt, Flexschlauch zur Wasserführung in vorg. Quadratrohr in Abstimmung mit dem AN Sanitär liefern und zum Anschließen übergeben. Länge ca. 3,00m	1 St	EP	GP
05.01.50	Kleineisenteile für alle Profile Kleineisenteile und Verbindungsmittel für die Montage der Stahlkonstruktion wie Aussteifungsbleche, Stoß-Platten, Kopfplatten usw. in diversen Abmessungen, inkl. Verschweißung (Schweißnähte a=3,0mm) und Montage. Stahlsorte: S235 feuerverzinkt nach EN 10027-1 : S 235 JR+AR nach EN 10027-2 : 1.0037 Korrosionsbeschichtung gemäß "ATV-Duplex-Beschichtung auf Feuerverzinkung".	100 kg	EP	GP
Summe Untertitel 05.01			Unterkonstruktion Stahlbau, Netto:
Summe Titel 05			Walfluke, Netto:
			zzgl. MwSt. (19,0 %):
			Gesamtsumme, Brutto:
06	Titel	Sanitätsraum		
06.01	Untertitel	Ausstattung		
	Hinweis:	Sämtliche nachfolgende Ausstattung ist nach Aufforderung durch die Bauüberwachung durch den Auftragnehmer an den entsprechenden Positionen zu verbauen.		
				Übertrag:

Leistungsverzeichnis

Witten Ersatzneubau Annen (2023-901)

Nr.	Leistungsbeschreibung	Menge/ Einh.	Preis (EP)	Gesamt (GP)
06	LV 365.03 Edelstahlarbeiten / Beckenausstattung			
06	Titel Sanitätsraum			
06.01	Untertitel Ausstattung			
			Übertrag:	
06.01.10	<p>Schild "Anleitung zur ersten Hilfe nach Unfällen" Schild "Anleitung zur ersten Hilfe nach Unfällen" gemäß neuer ERC-Richtlinie! / Schild aus Hart-PVC</p> <p>Abmessung: 59 x 41 cm</p> <p>Lieferung und Montage</p>	1 St	EP	GP
06.01.20	<p>Ersthelfer Notfallkoffer Schwimmbad Speziell ausgerichtet auf die Gefährdungsarten in Hallen- und Freibädern gemäß Merkblatt 25.02 (Bundesverband öffentliche Bäder). bestehend aus:</p> <ul style="list-style-type: none"> - Füllung DIN 13 157 sowie • HAN-LIFE® Beatmungsbeutel mit 3 Masken • Sauerstoffreservoir und Hyperventilationsadapter • Guedeltuben • Schienungsmaterial • Kältekompressen • Zahnrettungsbox • Wundreinigung • Scheren und Pinzetten • Diagnostikleuchte <p>Maße: B 44,5 x T 15 x H 32 cm</p> <p>Angebotenes Fabrikat / Typ: '.....'</p>	1 St	EP	GP
06.01.30	<p>Wandhalterung / Ersthelfer Notfallkoffer passend zur Vorposition für Lieferung + Montage einer Wandhalterung für das Ersthelfer Notfallkoffer Schwimmbad.</p>	1 St	EP	GP
			Übertrag:	

Leistungsverzeichnis

Witten Ersatzneubau Annen (2023-901)

Nr.	Leistungsbeschreibung	Menge/ Einh.	Preis (EP)	Gesamt (GP)
06	LV 365.03 Edelstahlarbeiten / Beckenausstattung			
06	Titel Sanitätsraum			
06.01	Untertitel Ausstattung			
Übertrag:				
06.01.40	<p>Verbandschrank nach DIN 13169</p> <p>Lieferung + Montage Verbandsschrank:</p> <ul style="list-style-type: none"> • Material: Stahlblech (ST 400) • Epoxid-Kunstharzbeschichtung, weiß, RAL 9016 • mit 2 verstellbaren Zwischenböden • staubgeschützt mit Moosgummidichtung • mit Wechseltüranschlag <p>Inhalt: Füllung BKN gemäß DIN 13 169 qualitativ und quantitativ sinnvoll ergänzt, bestehend u. a. aus:</p> <ul style="list-style-type: none"> - Reinigungs- und Pflgetücher - div. Kompressen und Augenkompressen - div. Fixierbinden - div. Verbandpäckchen und Verbandtücher - div. Wundschnellverbände, Fingerverbände, Spulenpflaster - Rettungsdecken, gold/silber - Einweg-Notfallbeatmungstuch - Infektionsschutzhandschuhe - Dreiecktücher - Einmal-Mundschutztücher - Folienbeutel 300 x 400 x 45 mm - Splitterpinzette nach Feilchenfeld - Universalschere, kniegebogen, 19 cm <p>Abmessung: 42 x 16 x 49 cm</p> <p>Angebotenes Produkt /System / Typ: '.....'</p>	1 St	EP	GP
06.01.50	<p>Sanitätswandschrank (gefüllt)</p> <p>Bestehend aus:</p> <ul style="list-style-type: none"> 1 x Sanitäts-Wandschrank incl. Notschlüsselfach 1 x Krankentrage 1 x Rettungstuch, Nylon 1 x Wolldecke 1 x Verbandkasten nach DIN 13 157 			
Übertrag:				
- Fortsetzung auf nächster Seite -				

Leistungsverzeichnis

Witten Ersatzneubau Annen (2023-901)

06	LV	365.03 Edelstahlarbeiten / Beckenausstattung		
06	Titel	Sanitätsraum		
06.01	Untertitel	Ausstattung		
Nr.	Leistungsbeschreibung	Menge/ Einh.	Preis (EP)	Gesamt (GP)
				Übertrag:
	Farbe: weiss, grün oder orange nach Wahl des AG			
	Angeb. Fabrikat: '.....'			
		1 St	EP	GP
06.01.60	Untersuchungs- und Massageliege			
	Lieferung und Montage einer Untersuchung- Massageliege.			
	Liegeflächenhöhe: 68 cm			
	- Polsterfarbe: grün, Polsterhöhe 5 cm			
	- Liegefläche 3-teilig			
	- Kopf- und Fußteil mittels Raste positiv verstellbar			
	- Rahmen aus Winkelstahl			
	- Füße aus rundem Stahlrohr (zum Transport eingeklappt)			
	- Rahmen und Füße pulverbeschichtet, weiß, RAL 9002			
	Angeb. Fabrikat: '.....'			
		1 St	EP	GP
Summe Untertitel 06.01			Ausstattung, Netto:
Summe Titel 06			Sanitätsraum, Netto:
			zzgl. MwSt. (19,0 %):
			Gesamtsumme, Brutto:
07	Titel Medienkasten / -nischen			
07.01	Untertitel Mediennische / Medienklappe			
	Planungsgrundlage:			
	Planungsgrundlage für die nachfolgenden Positionen in diesem			
	Titel:			
	2026-03-04 WD02.05 Details Mediennischen Index1			
				Übertrag:

Leistungsverzeichnis

Witten Ersatzneubau Annen (2023-901)

Nr.	Leistungsbeschreibung	Menge/ Einh.	Preis (EP)	Gesamt (GP)
06	LV 365.03 Edelstahlarbeiten / Beckenausstattung			
07	Titel Medienkasten / -nischen			
07.01	Untertitel Mediennische / Medienklappe			
			Übertrag:	
07.01.10	<p>Tür-Klappe f. Mediennischen (Edelstahlrahmen&HPL Tür-/klappe) Mediennische 1+3</p> <p>Lieferung und Montage von Tür-Klappe für Mediennischen, aus Edelstahlrahmen aus Werkstoff 1.4571, Korn 400 fein geschliffen und poliert; Türblatt aus HPL Vollkernplatte mit Unifarbe - HPL Schichtstoffdekor, liefern und an unterschiedlichen Stellen im Gebäude als Abdeckung und zur Revision auf gefliesten oder geputzten Wandflächen, Mediennischen montieren.</p> <p>Bestehend aus: Rahmen: Edelstahl; Werkstoffnummer Wst.Nr. 1.4571 geschliffen und Elektropoliert; Winkelrahmen ca. 30*30mm Türblatt: HPL Vollkernplatte (d= ca.20mm) mit HPL Schichtstoffdekor für den Einsatz Innen & Aussenanwendung; Farbe: Uni; nach Herstellerfarbkarte & Wahl des AG / Architekten Verschluss: mittels 4-Kantschlüssel Bänder: verdeckt liegend; Anzahl nach Gewicht und eigener technischer Bearbeitung zusätzlich: Im unteren Teil ist ein waagerechter Klappdeckel (ca. 100mm hoch /"über die gesamte Breite") für die Durchführung der Versorgungsleitungen im Zustand der geschlossen/verschlossen Tür herzustellen. Hierbei ist ein weiteres 4-Kantschloss zu integrieren. Zusätzlich ein Trennsteg aus HPL Vollkernplatte mit HPL Schichtstoff in der Nische zwischen Wasserversorgung und Elektroversorgung. Sonstiges: Abdeckerahmen und Deckel / Türeinheit (flächenbündig) .</p> <p>ABMESSUNG: Fertigmaß: ca. 530/ 500 mm lichte Öffnung: ca. 500/ 470mm</p>	2 St	EP	GP
07.01.20	<p>Tür-Klappe f. Mediennischen (Edelstahlrahmen&HPL Tür-/klappe) Mediennische 2, 4, 5 + 6</p> <p>Wie Position 07.01.10 jedoch:</p> <p>ABMESSUNG: Fertigmaß: ca. 500/ 400 mm lichte Öffnung: ca. 470/ 440mm</p> <p>sonst wie vor beschrieben</p>	7 St	EP	GP
			Übertrag:	

Leistungsverzeichnis

Witten Ersatzneubau Annen (2023-901)

06	LV	365.03 Edelstahlarbeiten / Beckenausstattung		
07	Titel	Medienkasten / -nischen		
07.01	Untertitel	Mediennische / Medienklappe		
Nr.	Leistungsbeschreibung	Menge/ Einh.	Preis (EP)	Gesamt (GP)
				Übertrag:
07.01.30	Tür-Klappe f. Mediennischen (Edelstahlrahmen&HPL Tür-/klappe) Mediennische 7 Wie Position 07.01.10 (Seite 74) jedoch: ABMESSUNG: Fertigmaß: ca. 500/ 280 mm lichte Öffnung: ca. 470/ 250mm sonst wie vor beschrieben	4 St	EP	GP
Summe Untertitel 07.01			Mediennische / Medienklappe, Netto:
Summe Titel 07			Medienkasten / -nischen, Netto:
			zzgl. MwSt. (19,0 %):
			Gesamtsumme, Brutto:
08	Titel	Tagelohnarbeiten		
	Stundenlohnarbeiten ZTV (TGL)			
	Stundenlohnarbeiten ZTV (TGL)			
	Stundenlohnarbeiten (TGL)			
	Für etwa vorkommende Tagelohnarbeiten sowie für Einbau- und Montagehilfen, die nur auf besondere Anordnung der Bauleitung (BL) ausgeführt werden dürfen, werden einschl. aller Kosten, Fahrgelder, Trennungsgelder, Urlaubsgeld, Verdienstzuschlag usw. berechnet. Die Tagelohnstunden sind täglich von der Bauleitung zu bescheinigen. Spätere Anerkennung erfolgt nicht. Die Bescheinigung der Tagelohnstunden besagt nicht, dass ein Anspruch auf die Bezahlung besteht, wenn erbrachte Leistungen in Pos. beinhaltet sind. Die Unterschrift bestätigt nur die Ausführung der Leistungen. Darüber hinaus werden die Tätigkeiten entsprechend den aufgeführten Qualifikationen abgerechnet. (z.B Helfertätigkeit =Fegen, Räumen, Transportieren, usw.= Helfer Stunden).			
08.01	Untertitel	Stundenlohnarbeiten		
08.01.10	Facharbeiter			
	Stundenlohnsatz Facharbeiter			
		10 h	EP	GP
				Übertrag:

Leistungsverzeichnis

Witten Ersatzneubau Annen (2023-901)

06	LV	365.03 Edelstahlarbeiten / Beckenausstattung		
08	Titel	Tagelohnarbeiten		
08.01	Untertitel	Stundenlohnarbeiten		
Nr.	Leistungsbeschreibung	Menge/ Einh.	Preis (EP)	Gesamt (GP)
				Übertrag:
08.01.20	Helfer Stundenlohnsatz Helfer			
		10 h	EP	GP
Summe Untertitel 08.01			Stundenlohnarbeiten, Netto:
Summe Titel 08			Tagelohnarbeiten, Netto:
			zzgl. MwSt. (19,0 %):
			Gesamtsumme, Brutto:

LV-Zusammenfassung

Witten Ersatzneubau Annen (2023-901)

06 LV 365.03 Edelstahlarbeiten / Beckenausstattung				
Nr.	Bezeichnung		Seite	Gesamt in EUR
01	Titel	Baustelleneinrichtung / Technische Bearbeitung	17
01.01	Untertitel	BE und technische Bearbeitung	18
02	Titel	Sprungtürme - Geländer- & Leitergänge; GFK Brett etc.	21
02.01	Untertitel	3m Sprungplattform - Edelstahlgeländer; Leitergang etc.	21
02.02	Untertitel	1m Sprungbrett - Geländer- & Leitergang; GFK Brett etc.	28
02.03	Untertitel	Sonstiges	34
03	Titel	Edelstahlhandlauf	36
03.01	Untertitel	Edelstahlhandlauf - Bereich Aufzug	36
03.02	Untertitel	Edelstahlhandlauf / -geländer - Bereich Schwimmmeister	42
04	Titel	Eltern- / Kindbecken	47
04.01	Untertitel	Rutsche	48
04.02	Untertitel	Beckeneinstieg	60
05	Titel	Walfluke	62
05.01	Untertitel	Unterkonstruktion Stahlbau	62
06	Titel	Sanitätsraum	70
06.01	Untertitel	Ausstattung	70
07	Titel	Medienkasten / -nischen	73
07.01	Untertitel	Mediennische / Medienklappe	73
08	Titel	Tagelohnarbeiten	75
08.01	Untertitel	Stundenlohnarbeiten	75
Summe LV 06 365.03 Edelstahlarbeiten / Beckenausstattung				
			Angebotssumme, Netto:	EUR
			zzgl. MwSt. (19,0 %):	EUR
			<u>Angebotssumme, Brutto:</u>	EUR <u>.....</u>

Bieterangabenverzeichnis

Witten Ersatzneubau Annen (2023-901)

06	LV	365.03 Edelstahlarbeiten / Beckenausstattung
02	Titel	Sprungtürme - Geländer- & Leitergänge; GFK Brett etc.
02.01	Untertitel	3m Sprungplattform - Edelstahlgeländer; Leitergang etc.
Nr.	Liste der Positionen mit Bietertextergänzung	
02.01.10	3m Sprungplattform - Edelstahl	Angeb. Fabrikat Glasfüllung: '.....'
		Angebotenes Produkt / Belag: '.....'
		'.....'
02.02.10	1m Sprungbrettanlage - Edelstahl & GFK (Walzenfeststellung)	Angeb. Fabrikat Glasfüllung: '.....'
		'.....'
03.01.20	Absturzgeländer, oberer Abschluss, Glasfüllung	Angeb. Fabrikat Glasfüllung: '.....'
04.01.60	Edelstahlgeländer mit punktgehaltener Glaskonstruktion	Angeb. Fabrikat Glasfüllung: '.....'
06.01.20	Ersthelfer Notfalkoffer Schwimmbad	Angebotenes Fabrikat / Typ: '.....'
06.01.40	Verbandschrank nach DIN 13169	'.....'
06.01.50	Sanitätswandschrank (gefüllt)	Angeb. Fabrikat: '.....'

Bieterangabenverzeichnis

Witten Ersatzneubau Annen (2023-901)

06	LV	365.03 Edelstahlarbeiten / Beckenausstattung
06	Titel	Sanitätsraum
06.01	Untertitel	Ausstattung
Nr.	Liste der Positionen mit Bietertextergänzung	
06.01.60	Untersuchungs- und Massageliege	
	Angeb. Fabrikat: '.....'	