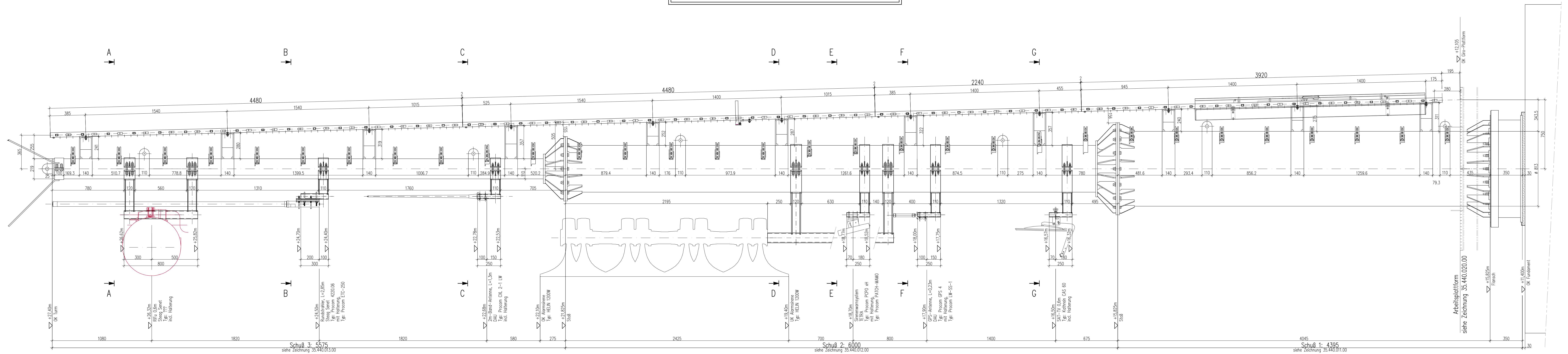
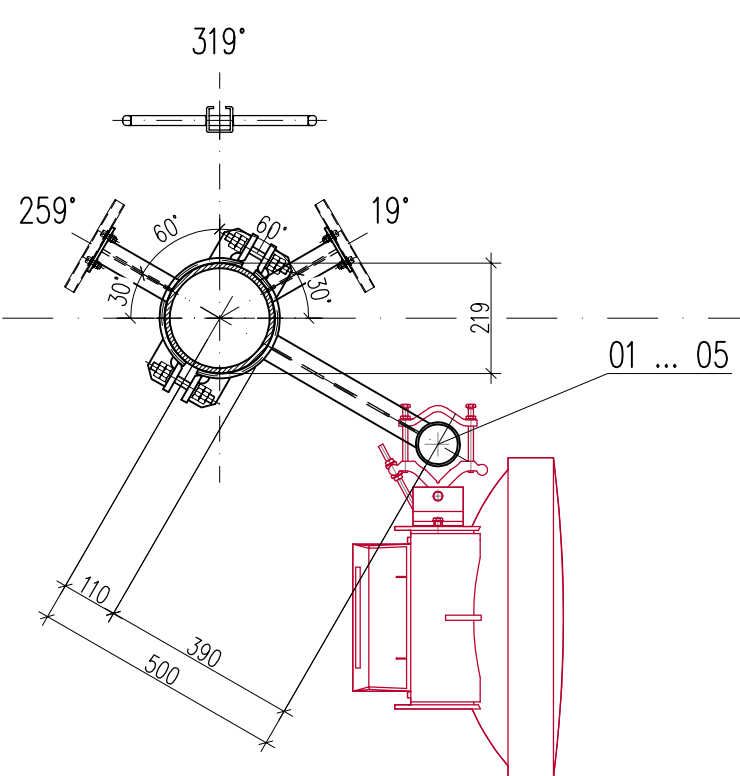


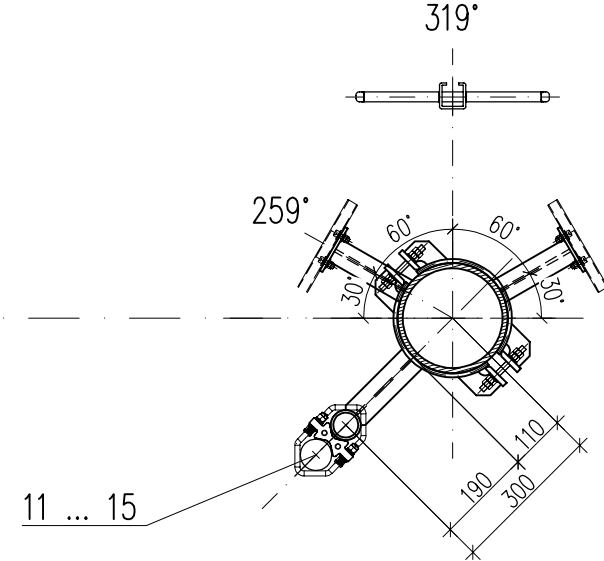
ACHTUNG – MONTAGE
 Symbolische Darstellung der Antennen- und Sirenenanlage.
 – Anbauteile in die Zeichnungsebenen gedreht –



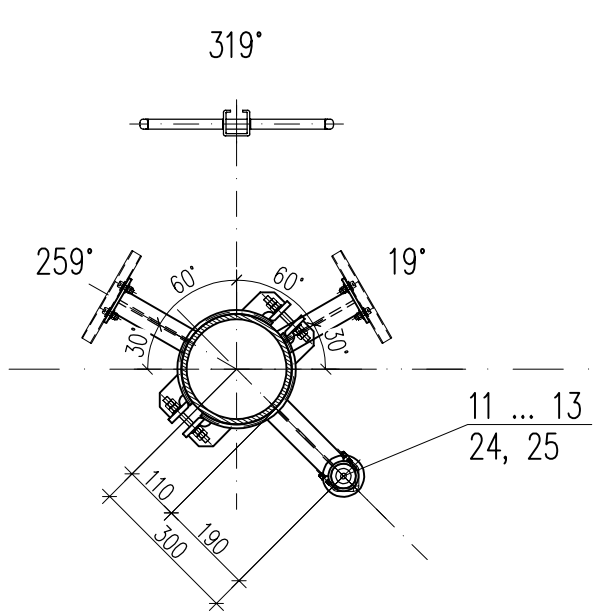
Schnitt A-A



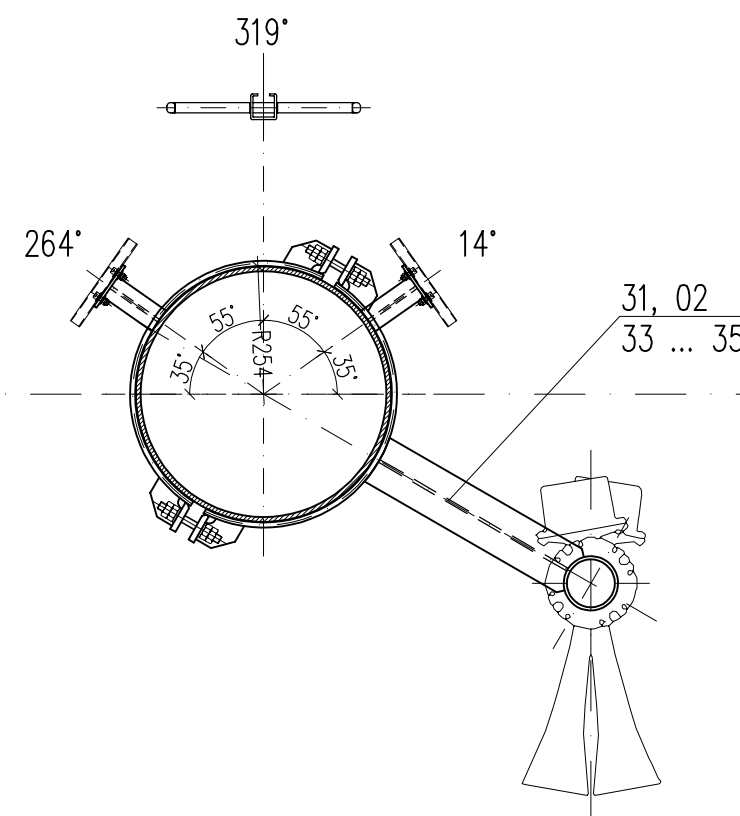
Schnitt B-B



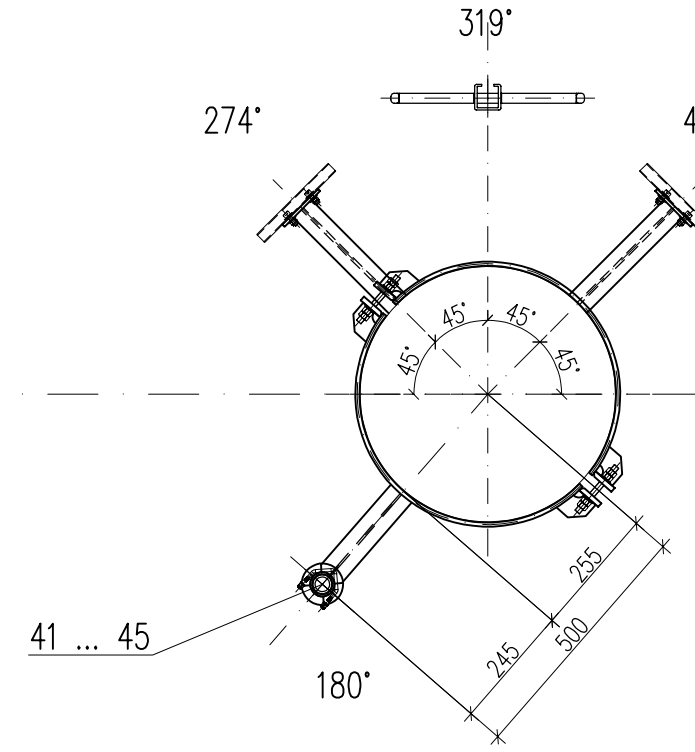
Schnitt C-C



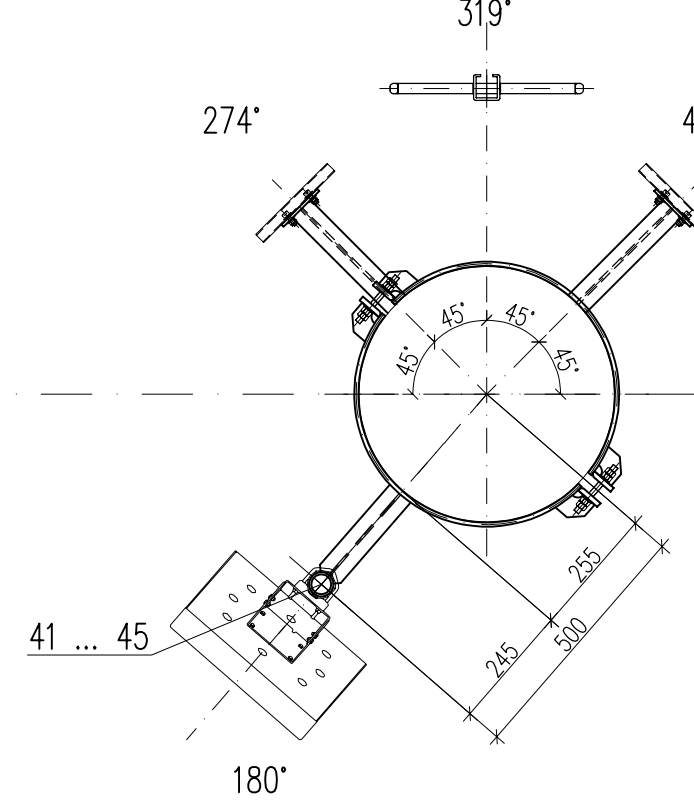
Schnitt D-D



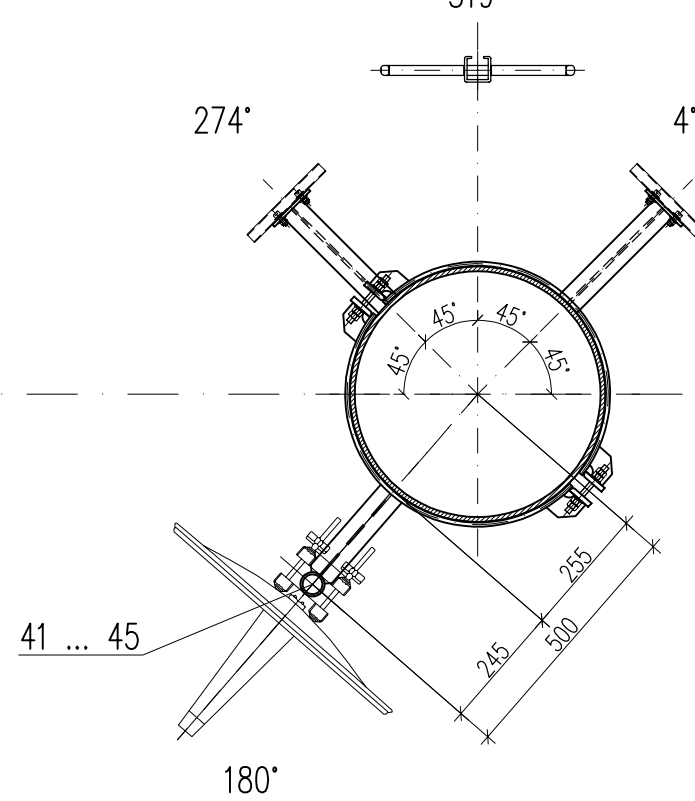
Schnitt E-E



Schnitt F-F



Schnitt G-G



ACHTUNG – MONTAGE
Antennenbelegung und Höhenangaben nach Vorgaben von 12.12.2024
der ZWP Ingenieur-AG, Massenbergstraße 15-17, 44787 Bochum

Ausrichtung der Antennenhalterungen und Strahlrichtungen der Antennen- und Sirenanlage erfolgen gemäß den Vorgaben des Fachbereichs Nachrichtentechnik und sind vor Beginn der Ausführung mit dem Architekten zu klären!

Einzelteile siehe Zeichnung: 35.440.015.02

Ausführungsklasse EXC 3 nach DIN EN 1090-2
Für Schweißnähte gilt:
Bewertungsgruppen für Unregelmäßigkeiten
nach DIN EN ISO 5817

Stumpfnähte	:	B (hoch)
Kehlnähte	:	B (hoch)

Schraube Bolt	Sinnbild Symbol	Loch-d.(mm) Diameter of borehole(mm)	Mv MoS II Torque MoS II
M10		11,0 +0,25	—
M12		13,0 +0,25	10
M16		17,0 +0,25	25
M20		21,0 +0,25	45
M22		23,0 +0,25	65
M24		25,0 +0,25	80
M27		28,0 +0,25	125
M30		31,0 +0,25	165

Material:
Flacherzeugnisse DIN EN 10025-2-S 355J2+N
Langerzeugnisse DIN EN 10025-2-S 355J2+AR
Feuerverzinkung min 85µm DIN EN ISO 1461
Prüfbescheinigung nach DIN EN 10204 :2004
Abnahmeprüfzeugnis 3.1 für alle Erzeugnisse
Allgemeintoleranzen nach DIN ISO 2768-mk
HV-Schrauben nach DIN EN 14399-4 und -6/1
Vorspannkraften und Anziehmomenten erfolgen
nach DASt-Richtlinie 024-2018-07, Tabelle 7

[illegible]